

## أولاً: أعضاء الهيئة التدريسية في الجامعة الأردنية

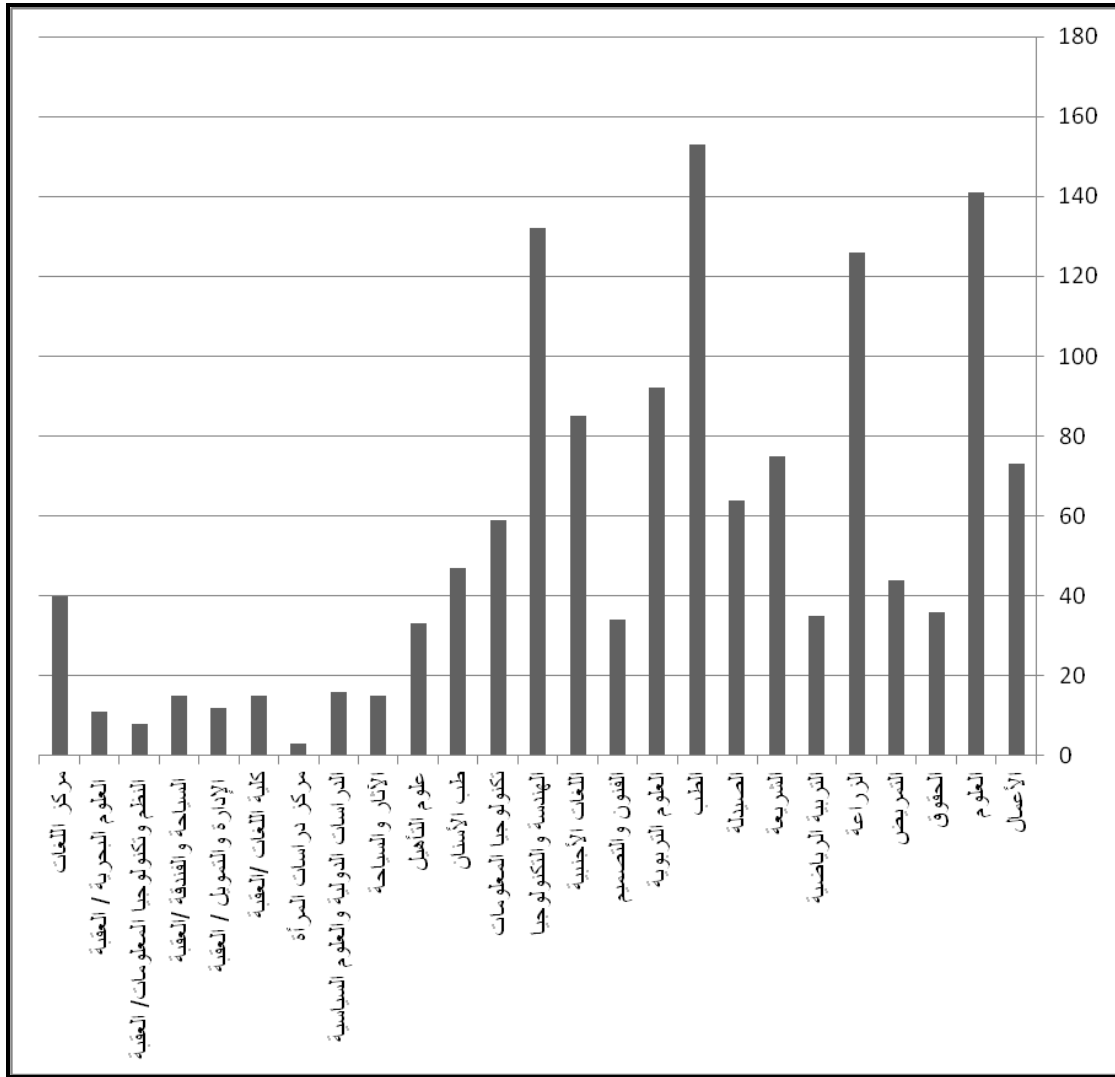
بلغ مجموع أعضاء الهيئة التدريسية في الأردنية ألفاً وأربعمائة وواحد وستين (1461) عضو هيئة تدريس من مختلف الرتب الأكاديمية موزعين على الكليات والمعاهد الأكاديمية المختلفة، كما هو مبين في جدول رقم (1).

جدول رقم (1): عدد أعضاء هيئة التدريس ونسبتهم المئوية وفقاً للكليات

النسبة المئوية %	المجموع الكلي	الكلية
6.64	97	الآداب
5.00	73	الأعمال
9.65	141	العلوم
2.46	36	الحقوق
3.01	44	التمريض
8.62	126	الزراعة
2.40	35	التربية الرياضية
5.13	75	الشريعة
4.38	64	الصيدلة
10.47	153	الطب
6.30	92	العلوم التربوية
2.33	34	الفنون والتصميم
5.82	85	اللغات الأجنبية
9.03	132	الهندسة والتكنولوجيا
4.04	59	تكنولوجيا المعلومات
3.22	47	طب الأسنان
2.26	33	علوم التأهيل
1.03	15	الآثار والسياحة
1.10	16	الدراسات الدولية والعلوم السياسية
0.21	3	مركز دراسات المرأة
1.03	16	كلية اللغات /العقبة
0.82	12	كلية الإدارة والتمويل / العقبة
1.03	15	كلية السياحة والفندقة /العقبة
0.55	8	كلية النظم وتكنولوجيا المعلومات / العقبة

النسبة المئوية %	المجموع الكلية	الكلية
0.75	11	كلية العلوم البحرية / العقبة
2.74	40	مركز اللغات
<b>%100</b>	<b>1461</b>	<b>المجموع الكلية</b>

ويبين الشكل رقم (1) تمثيلاً بيانياً بالأعمدة لتوزيع أعضاء هيئة التدريس حسب الكلية



شكل رقم (1): توزيع أعضاء هيئة التدريس حسب الكلية

**(أ) توزيع أعضاء الهيئة التدريسية حسب الكلية والرتبة الأكاديمية:**

يبلغ عدد أعضاء الهيئة التدريسية في الجامعة الأردنية بفرعيها: عمان والعقبة (1461) عضو هيئة تدريس موزعين على التخصصات والكليات المختلفة ويحملون رتباً أكاديمية تتراوح من أستاذ شرف إلى أستاذ. ويبين جدول رقم (2) توزيع أعضاء الهيئة التدريسية وفقاً لمتغيري الكلية والرتبة الأكاديمية.

جدول رقم (2) توزيع أعضاء الهيئة التدريسية حسب متغيري الكلية والرتبة الأكاديمية

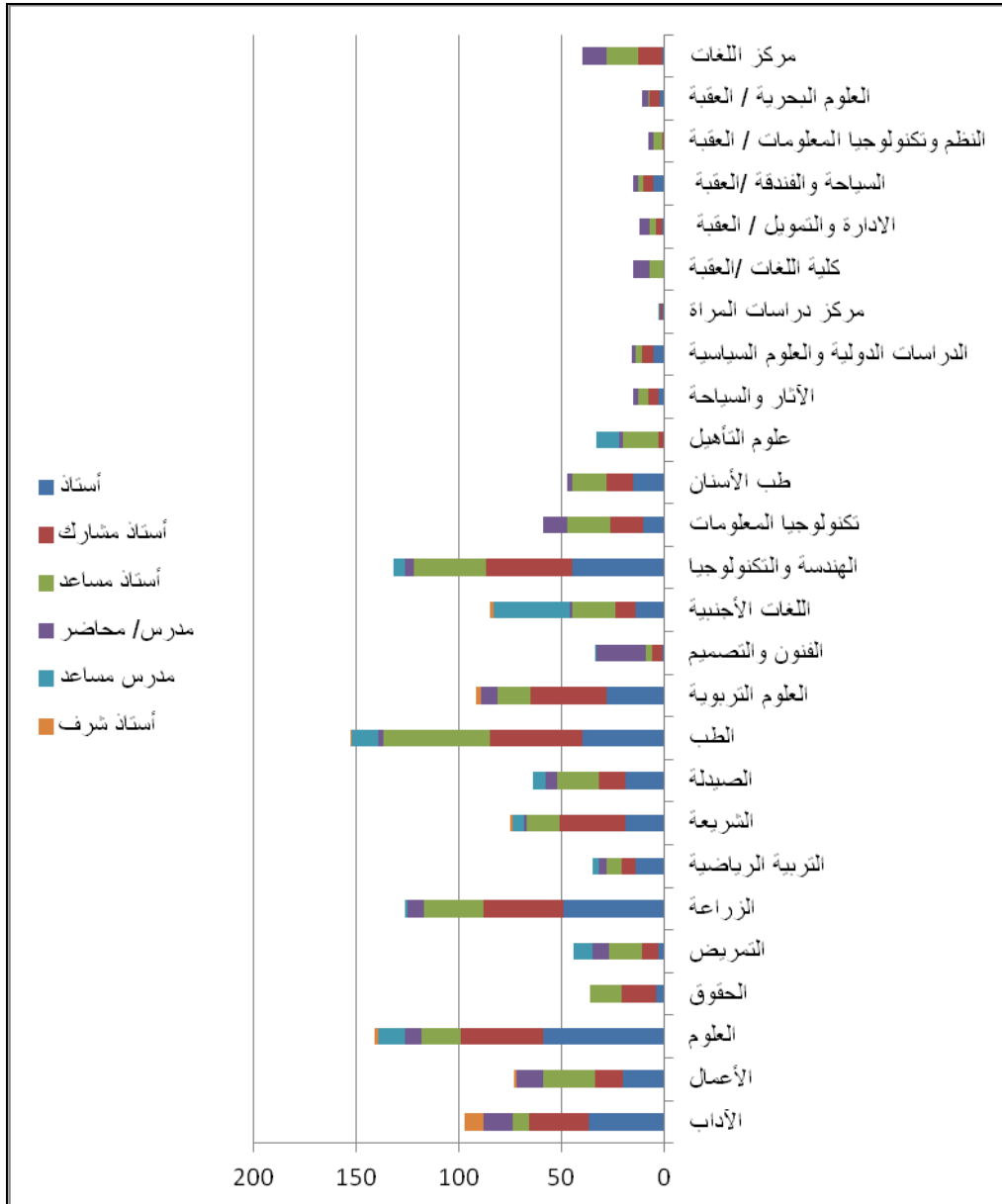
المجموع الكلي	الرتبة الأكاديمية						الكلية
	أستاذ شرف	مدرس مساعد	مدرس/ محاضر	أستاذ مساعد	أستاذ مشارك	أستاذ	
97	9	0	14	8	29	37	الآداب
73	1	0	13	25	14	20	الأعمال
141	2	13	8	19	40	59	العلوم
36	0	0	0	15	17	4	الحقوق
44	0	9	8	16	8	3	التمريض
126	0	1	8	29	39	49	الزراعة
35	0	3	4	7	7	14	التربية الرياضية
75	1	6	1	16	32	19	الشريعة
64	0	6	6	20	13	19	الصيدلة
153	1	13	2	52	45	40	الطب
92	3	0	8	16	37	28	العلوم التربوية
34	0	1	24	3	5	1	الفنون والتصميم
85	2	37	1	21	10	14	اللغات الأجنبية
132	0	6	4	35	42	45	الهندسة والتكنولوجيا
59	0	0	12	21	16	10	تكنولوجيا المعلومات
47	0	0	2	17	13	15	طب الأسنان
33	0	11	2	17	3	0	علوم التأهيل
15	0	0	2	5	5	3	الآثار والسياحة
16	0	0	2	3	6	5	الدراسات الدولية والعلوم السياسية
3	0	1	0	0	1	1	مركز دراسات المرأة
16	0	0	8	7	0	0	كلية اللغات /العقبة
12	0	0	5	3	3	1	كلية الإدارة والتمويل / العقبة

المجموع الكلية	الرتبة الأكاديمية						الكلية
	أستاذ شرف	مدرس مساعد	مدرس/ محاضر	أستاذ مساعد	أستاذ مشارك	أستاذ	
15	0	0	2	3	5	5	كلية السياحة والفندقة / العقبة
8	0	0	3	4	1	0	كلية النظم وتكنولوجيا المعلومات / العقبة
11	0	0	3	1	5	2	كلية العلوم البحرية / العقبة
40	0	0	12	15	12	1	مركز اللغات
1461	19	107	154	378	408	395	المجموع الكلي
			10.5	25.8		27.0	النسبة المئوية
.100	1.30	7.32	4	7	27.93	4	

يلاحظ من جدول رقم (2) أن الرتبة الأكاديمية الأكثر انتشاراً في غالبية الكليات والمعاهد الجامعية تتراوح ما بين رتبة (أستاذ) ورتبة (أستاذ مشارك) كما كانت نسبة أعضاء هيئة التدريس من حملة الرتبة الأكاديمية (أستاذ) هي الأكبر في بعض الكليات العلمية، مثل: كلية العلوم، وكلية الزراعة، الهندسة والتكنولوجيا، وكلية وفي بعض الكليات الإنسانية، مثل: كلية الآداب، وكلية الأعمال، وكلية التربية الرياضية، وبشكل عام، كانت نسبة أعضاء هيئة التدريس من حملة الرتبة الأكاديمية (أستاذ مشارك) هي الأكبر على مستوى الجامعة (27.93%) ويليهما (أستاذ) بنسبة (27.04%)، ثم أستاذ مساعد (25.87%).

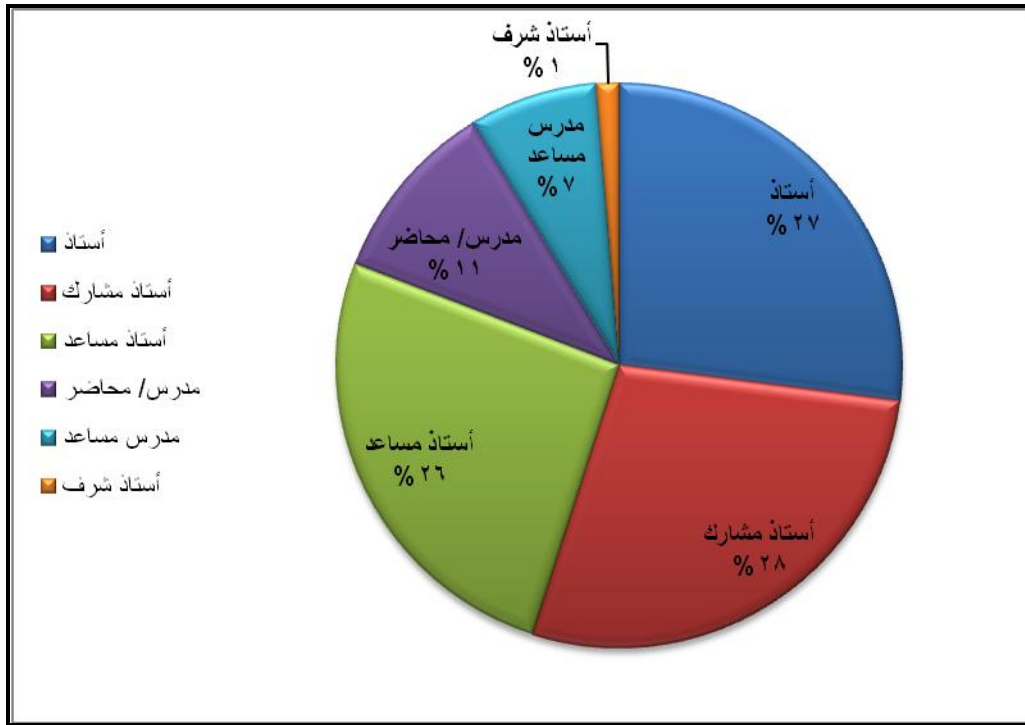
ويبين الشكل رقم (2) تمثيلاً بيانياً يبين توزيع أعضاء الهيئة التدريسية حسب الكلية والرتبة الأكاديمية.





شكل رقم (2): التمثيل البياني لتوزيع أعضاء الهيئة التدريسية حسب متغيري الكلية والرتبة الأكاديمية

أما الشكل رقم (3) فيعرض النسب المئوية لتوزيع أعضاء الهيئة التدريسية في الجامعة الأردنية ككل حسب الرتبة الأكاديمية.



شكل رقم (3): النسب المئوية لتوزيع أعضاء الهيئة التدريسية في الجامعة الأردنية حسب الرتبة الأكاديمية

### (ب) توزيع أعضاء الهيئة التدريسية حسب الكلية والعمر:

وتفاوتت أعمار أعضاء الهيئة التدريسية في الجامعة الأردنية، إذ يمكن حصرها ما بين الفئتين العمريتين (25-29) سنة، و(70 فما فوق) سنة، ويبين جدول رقم (3) توزيع أعضاء الهيئة التدريسية وفقاً لمتغيري الكلية والفئة العمرية.

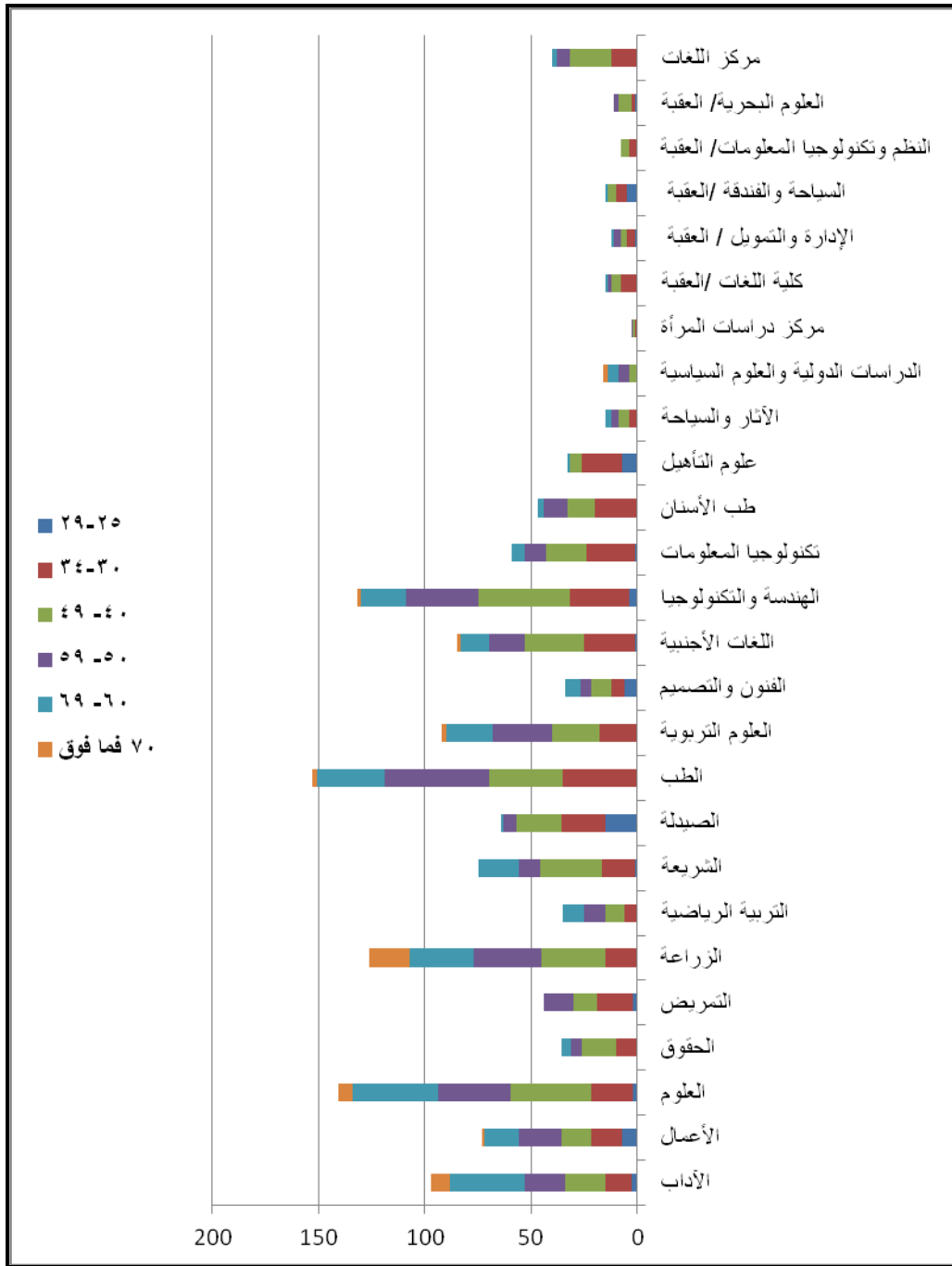
جدول رقم (3): توزيع أعضاء هيئة التدريس حسب متغيري الكلية والفئة العمرية

المجموع الكلي	العمر بالسنوات						الكلية
	70 فما فوق	69-60	59-50	49-40	39-30	29-25	
97	9	35	19	19	12	3	الآداب
73	1	16	20	14	15	7	الأعمال
141	7	40	34	38	20	2	العلوم
36	0	5	5	16	10	0	الحقوق
44	0	0	14	11	17	2	التمريض
126	19	30	32	30	15	-	الزراعة

المجموع الكلي	العمر بالسنوات						الكلية
	70 فما فوق	69-60	59-50	49-40	39-30	29-25	
35	0	10	10	9	6	-	التربية الرياضية
75	0	19	10	29	16	1	الشريعة
64	0	1	6	21	21	15	الصيدلة
153	2	32	49	35	35	0	الطب
92	2	22	28	22	18	0	العلوم التربوية
34	0	7	5	10	6	6	الفنون والتصميم
85	2	13	17	28	24	1	اللغات الأجنبية
132	2	21	34	43	28	4	الهندسة والتكنولوجيا
59	0	6	10	19	23	1	تكنولوجيا المعلومات
47	0	3	11	13	20	0	طب الأسنان
33	0	1	0	6	19	7	علوم التأهيل
15	0	3	3	5	4	0	الآثار والسياحة
16	2	5	5	4	0	0	الدراسات الدولية والعلوم السياسية
3	0	0	1	1	1	0	مركز دراسات المرأة
15	0	1	2	4	8	0	كلية اللغات / العقبة
12	0	1	3	3	4	1	الإدارة والتمويل / العقبة
15	0	1	0	4	5	5	السياحة والفندقة / العقبة
8	0	0	0	4	4	0	نظم وتكنولوجيا المعلومات / العقبة
11	0	0	2	6	2	1	العلوم البحرية / العقبة
40	0	2	6	20	12	0	مركز اللغات
<b>1461</b>	<b>46</b>	<b>274</b>	<b>326</b>	<b>414</b>	<b>345</b>	<b>56</b>	<b>المجموع الكلي</b>
<b>100</b>	<b>3.15</b>	<b>18.75</b>	<b>22.31</b>	<b>28.34</b>	<b>23.61</b>	<b>3.83</b>	<b>النسبة المئوية</b>

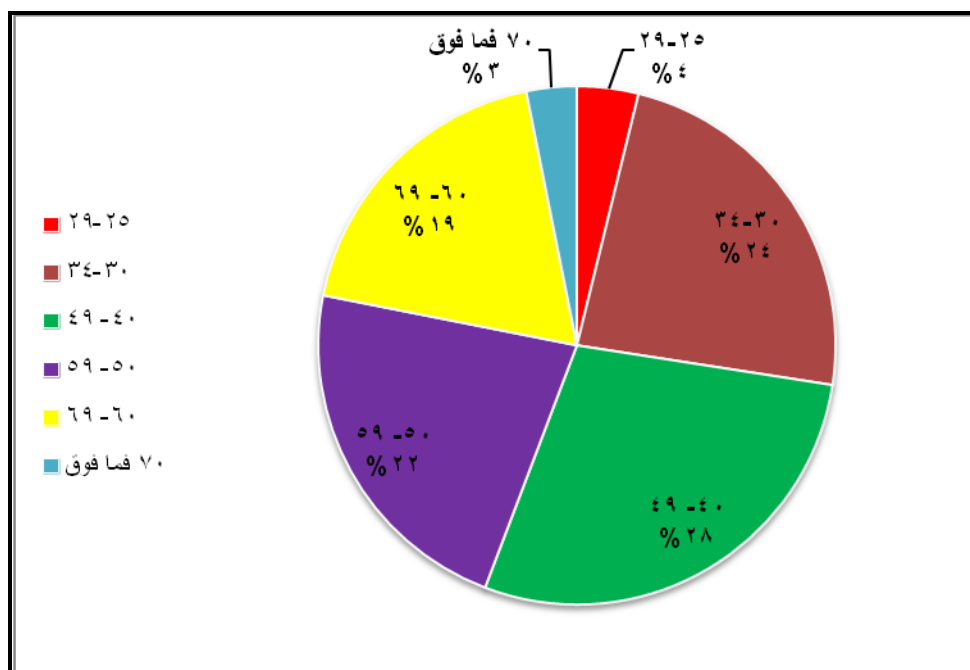
يلاحظ من جدول رقم (3) أن العمر الأكثر تكراراً بين أعضاء هيئة التدريس يقع ضمن الفئة العمرية (49-40) سنة بنسبة (28.34%) ويليهما الفئة العمرية (30-39) سنة بنسبة (23.61%)، ويقاربها الفئة العمرية (50-59) بنسبة (22.31%)، بينما كانت الفئة الأقل تكراراً هي فئة (70 سنة فما فوق) بنسبة (3.15%)، وفئة (25-29) سنة بنسبة (3.83%).

ويبين الشكل رقم (4) توزيع أعضاء هيئة التدريس حسب الكلية والعمر.



شكل رقم (4) توزيع أعضاء هيئة التدريس حسب الكلية والفئة العمرية

كما يبين الشكل رقم (5) النسب المئوية لتوزيع أعضاء هيئة التدريس وفقاً للفئة العمرية على مستوى الجامعة الأردنية ككل.



شكل رقم (5): النسب المئوية لتوزيع أعضاء هيئة التدريس وفقاً للفئة العمرية على مستوى الجامعة ككل

### ج) توزيع أعضاء الهيئة التدريسية حسب الكلية والجنسية:

يحمل غالبية أعضاء الهيئة التدريسية في الجامعة الأردنية الجنسية الأردنية، كما يتواجد عدد قليل من أعضاء الهيئة التدريسية الذين يحملون جنسية عربية أخرى أو جنسيات أجنبية، ويبين جدول رقم (4) توزيع أعضاء الهيئة التدريسية وفقاً لمتغيري الكلية والجنسية.

جدول رقم (4): توزيع أعضاء هيئة التدريس وفقاً لمتغيري الكلية والجنسية

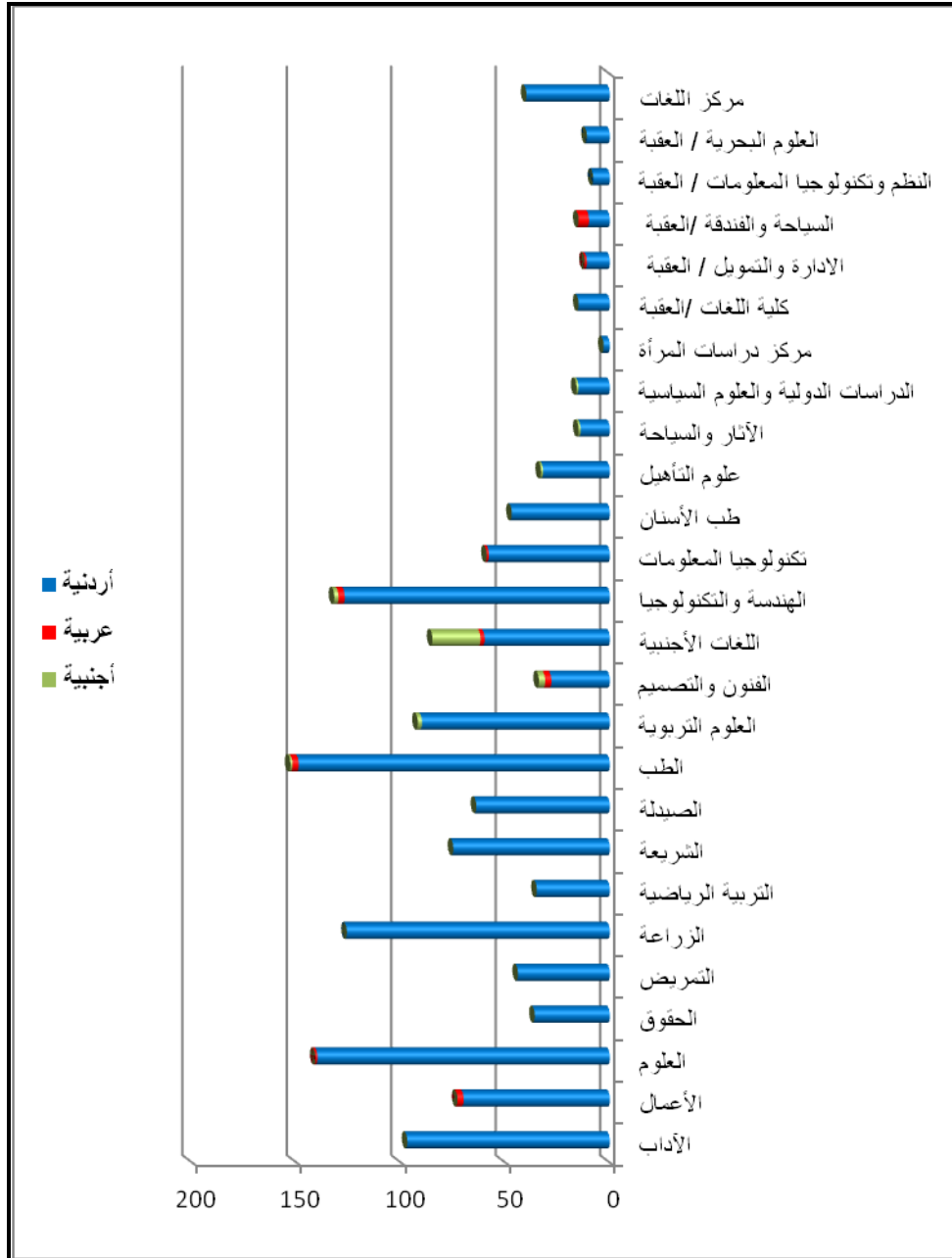
المجموع الكلي	الجنسية			الكلية
	أجنبية	عربية	أردنية	
97	0	0	97	الآداب
73	0	3	70	الأعمال
141	0	1	140	العلوم
36	0	0	36	الحقوق
44	0	0	44	التمريض

المجموع الكلية	الجنسية			الكلية
	أجنبية	عربية	أردنية	
126	0	0	126	الزراعة
35	0	0	35	التربية الرياضية
75	0	0	75	الشريعة
64	0	0	64	الصيدلة
153	1	3	149	الطب
92	2	0	90	العلوم التربوية
34	3	3	28	الفنون والتصميم
85	23	2	60	اللغات الأجنبية
132	2	3	127	الهندسة والتكنولوجيا
59	0	1	58	تكنولوجيا المعلومات
47	0	0	47	طب الأسنان
33	1	0	32	علوم التأهيل
15	1	0	14	الآثار والسياحة
16	1	0	15	الدراسات الدولية والعلوم السياسية
3	0	0	3	مركز دراسات المرأة
15	0	0	15	كلية اللغات /العقبة
12	0	1	11	الإدارة والتمويل / العقبة
15	0	5	10	السياحة والفندقة /العقبة
8	0	0	8	النظم وتكنولوجيا المعلومات / العقبة
11	0	0	11	العلوم البحرية / العقبة
40	0	0	40	مركز اللغات
<b>1461</b>	<b>34</b>	<b>22</b>	<b>1405</b>	<b>المجموع الكلي</b>
<b>100.00</b>	<b>2.33</b>	<b>1.51</b>	<b>96.17</b>	<b>النسبة المئوية</b>

يلاحظ من جدول رقم (4) أن غالبية أعضاء هيئة التدريس في كل كلية أو مركز من كليات ومراكز الجامعة هم ممن يحملون الجنسية الأردنية، كما يلاحظ أن هنالك عدداً من الكليات التي تخلو تماماً من أعضاء هيئة تدريس يحملون جنسية غير الجنسية الأردنية، مثل: كلية الحقوق، وكلية التمريض، وكلية التربية الرياضية، وكلية الآداب، والصيدلة، والشريعة. وقد بلغت النسبة العامة لأعضاء هيئة التدريس الذين يحملون الجنسية الأردنية على مستوى

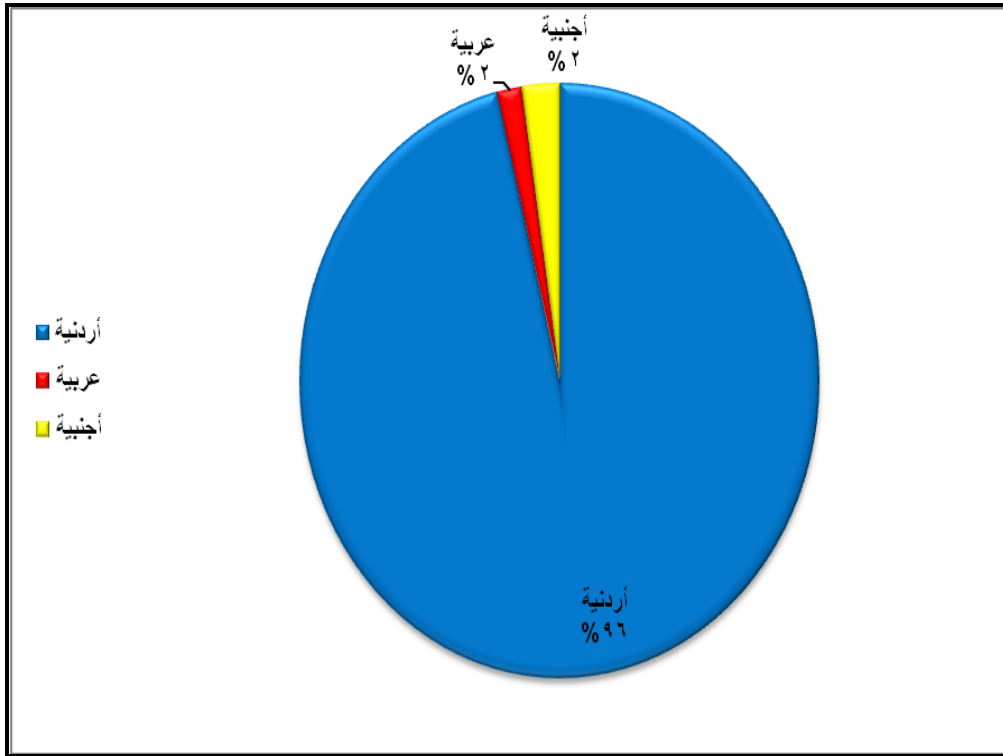
الجامعة ككل (96.17%) مقابل (1.51%) ممن يحملون الجنسية العربية، و(2.33%) ممن يحملون الجنسية الأجنبية.

ويبين الشكل رقم (6) توزيع أعضاء الهيئة التدريسية حسب الكلية والجنسية.



شكل رقم (6) توزيع أعضاء الهيئة التدريسية حسب الكلية والجنسية

كما يبين الشكل رقم (7) توزيع أعضاء الهيئة التدريسية حسب الجنسية في الجامعة الأردنية ككل.



شكل رقم (7): توزيع أعضاء الهيئة التدريسية حسب الجنسية على مستوى الجامعة الأردنية

#### د) توزيع أعضاء الهيئة التدريسية حسب الكلية والجنس:

يبين جدول رقم (5) توزيع أعضاء الهيئة التدريسية وفقاً لمتغيري الكلية والجنس.

جدول رقم (5): توزيع أعضاء هيئة التدريس حسب الكلية والجنس

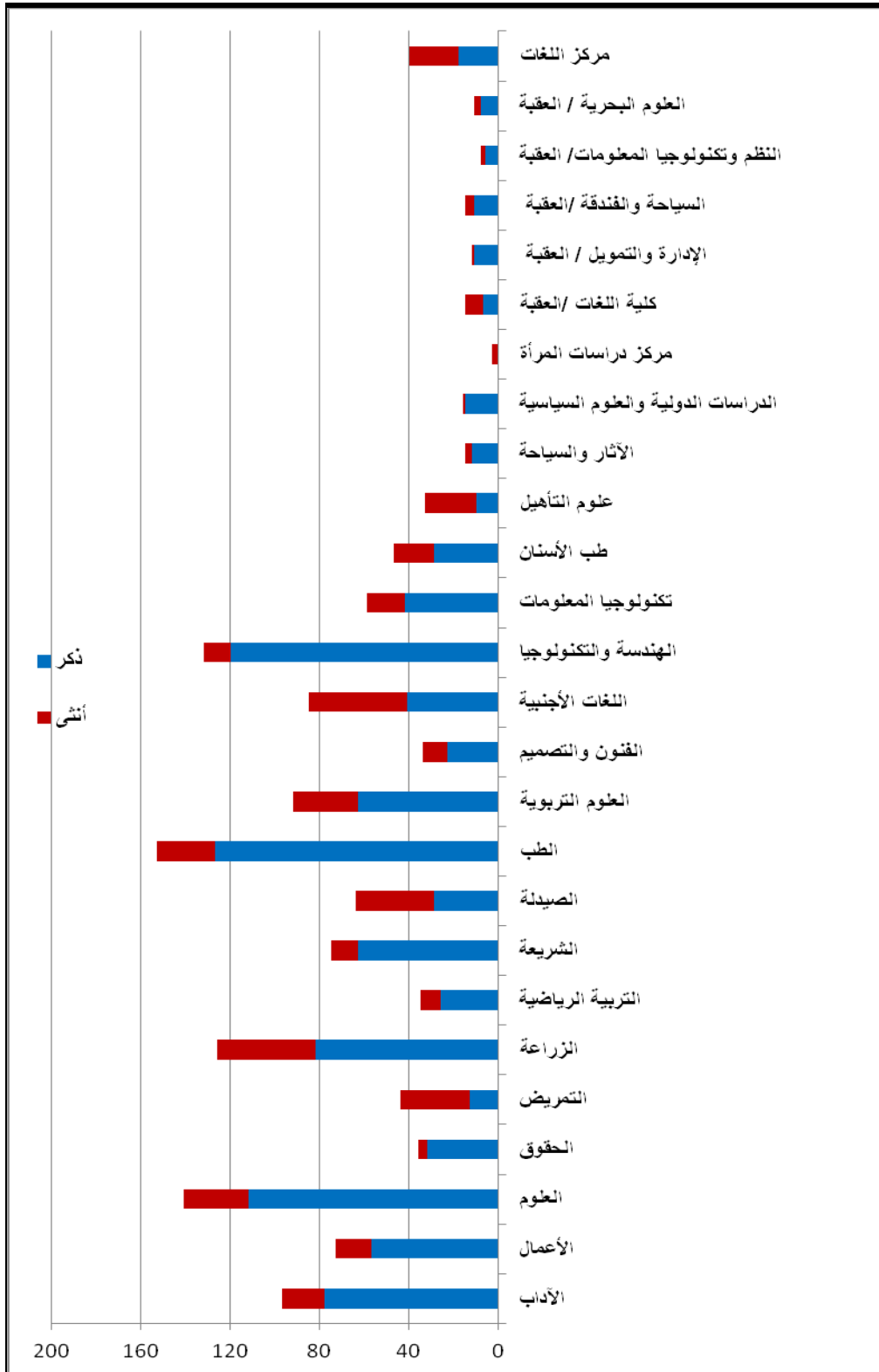
المجموع الكلي	الجنس		الكلية
	أنثى	ذكر	
97	19	78	الآداب
73	16	57	الأعمال
141	29	112	العلوم
36	4	32	الحقوق
44	31	13	التمريض
126	44	82	الزراعة
35	9	26	التربية الرياضية



المجموع الكلي	الجنس		الكلية
	أنثى	ذكر	
75	12	63	الشريعة
64	35	29	الصيدلة
153	26	127	الطب
92	29	63	العلوم التربوية
34	11	23	الفنون والتصميم
85	44	41	اللغات الأجنبية
132	12	120	الهندسة والتكنولوجيا
59	17	42	تكنولوجيا المعلومات
47	18	29	طب الأسنان
33	23	10	علوم التأهيل
15	3	12	الآثار والسياحة
16	1	15	الدراسات الدولية والعلوم السياسية
3	3	0	مركز دراسات المرأة
15	8	7	كلية اللغات /العقبة
12	1	11	الإدارة والتمويل / العقبة
15	4	11	السياحة والفندقة /العقبة
8	2	6	النظم وتكنولوجيا المعلومات / العقبة
11	3	8	العلوم البحرية / العقبة
40	22	18	مركز اللغات
<b>1461</b>	<b>426</b>	<b>1035</b>	<b>المجموع الكلي</b>
<b>100.00</b>	<b>29.16</b>	<b>70.84</b>	<b>النسبة المئوية</b>

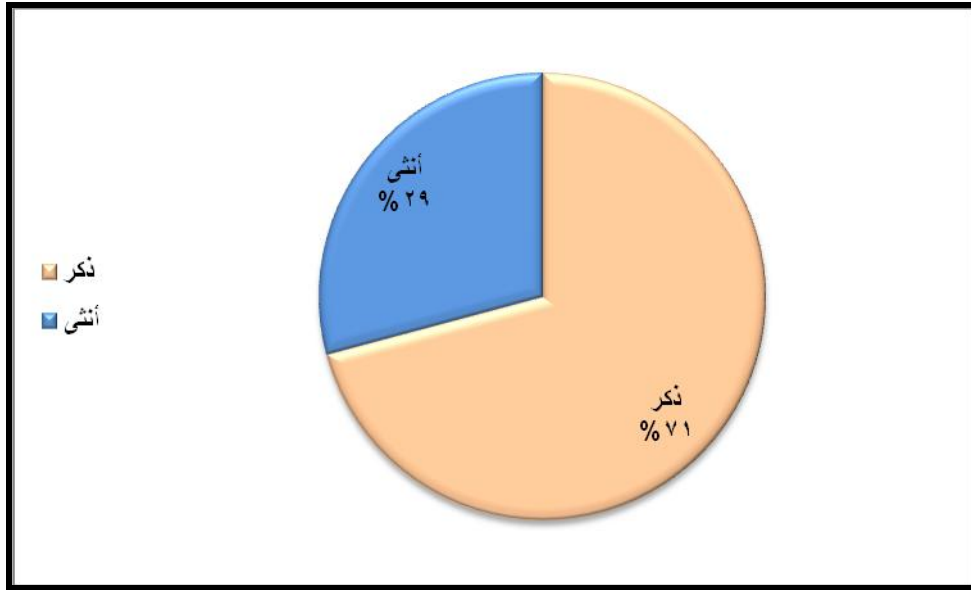
يلاحظ من جدول رقم (5) أنه في غالبية الكليات والمعاهد الأكاديمية كان عدد أعضاء هيئة التدريس من الذكور أكبر من عددهم من الإناث، كما في كلية الآداب، وكلية العلوم، وكلية الأعمال، وكلية الحقوق، والزراعة، والتربية الرياضية، والشريعة، والطب، والعلوم التربوية، والهندسة والتكنولوجيا، والفنون، وطب الأسنان، وقد كان عدد أعضاء هيئة التدريس من الإناث أكبر في عدد محدود من الكليات، مثل: كلية التمريض، والصيدلة، واللغات الأجنبية، وعلوم التأهيل. وبشكل عام، كانت نسبة أعضاء هيئة التدريس من الإناث تبلغ الثلث تقريباً من أعضاء هيئة التدريس في الجامعة ككل، فقد بلغت نسبة أعضاء هيئة التدريس من الذكور على مستوى الجامعة (70.84%) ومن الإناث (29.16%).

ويبين الشكل رقم (8) توزيع أعضاء هيئة التدريس حسب الكلية والجنس.



شكل رقم (8) توزيع أعضاء الهيئة التدريسية حسب الكلية والجنس

كما يبين الشكل رقم (9) توزيع أعضاء الهيئة التدريسية حسب الجنس على مستوى الجامعة.



شكل رقم (9): توزيع أعضاء الهيئة التدريسية حسب الجنس (ذكر، وأنثى) على مستوى الجامعة الأردنية

#### (هـ) توزيع أعضاء الهيئة التدريسية حسب الكلية ومصدر الشهادة:

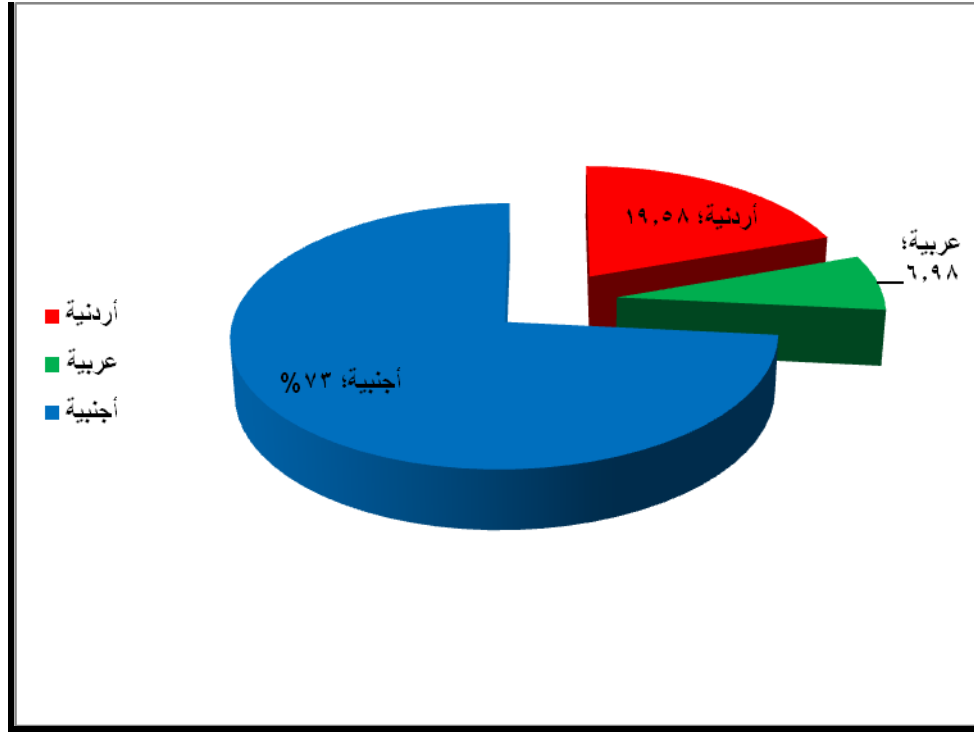
يختلف أعضاء الهيئة التدريسية في الجامعة الأردنية وفقاً لمصدر الشهادة العليا التي يحملونها، إذ تتوزع مصادر هذه الشهادات وفقاً لمصدر الشهادة ما بين شهادات أردنية، وعربية، وأجنبية، ويبين جدول رقم (6) توزيع أعضاء الهيئة التدريسية وفقاً لمتغيري الكلية ومصدر الشهادة.

جدول رقم (6): توزيع أعضاء هيئة التدريس وفقاً لمتغيري الكلية ومصدر الشهادة

المجموع الكلي	مصدر الشهادة			الكلية
	أجنبية	عربية	أردنية	
97	45	12	40	الآداب
73	58	1	14	الأعمال
141	122	2	17	العلوم
36	28	8	0	الحقوق
44	28	1	15	التمريض

المجموع الكلية	مصدر الشهادة			الكلية
	أجنبية	عربية	أردنية	
126	98	2	26	الزراعة
35	20	7	8	التربية الرياضية
75	6	30	39	الشرعية
64	52	0	12	الصيدلة
153	145	3	5	الطب
92	69	3	20	العلوم التربوية
34	22	7	5	الفنون والتصميم
85	75	2	8	اللغات الأجنبية
132	117	5	10	الهندسة والتكنولوجيا
59	45	3	11	تكنولوجيا المعلومات
47	47	0	0	طب الأسنان
33	29	0	4	علوم التأهيل
15	11	4	0	الآثار والسياحة
16	12	4	0	الدراسات الدولية والعلوم السياسية
3	2	0	1	مركز دراسات المرأة
15	8	0	7	كلية اللغات /العقبة
12	3	1	8	الإدارة والتمويل /العقبة
15	1	5	9	السياحة والفندقة /العقبة
8	7	0	1	النظم وتكنولوجيا المعلومات /العقبة
11	8	0	3	العلوم البحرية /العقبة
40	15	2	23	مركز اللغات
<b>1461</b>	<b>1073</b>	<b>102</b>	<b>286</b>	<b>المجموع الكلية</b>
<b>100</b>	<b>73.44</b>	<b>6.98</b>	<b>19.58</b>	<b>النسبة المئوية %</b>

يلاحظ من جدول رقم (6) أن غالبية أعضاء الهيئة التدريسية في كليات الجامعة الأردنية يحملون شهادات من جامعات أجنبية، فقد بلغت نسبة هؤلاء (73%) تقريباً، في حين توزعت شهادات ربع أعضاء هيئة التدريس ما بين الجامعات الأردنية والجامعات العربية. ويبين الشكل رقم (10) توزيع أعضاء هيئة التدريس حسب الكلية ومصدر الشهادة.



شكل رقم (10): توزيع أعضاء الهيئة التدريسية حسب مصدر الشهادة (أردنية، وعربية، وأجنبية) على مستوى الجامعة الأردنية

### و) توزيع الإنتاج العلمي من الأبحاث المنشورة والمقبولة للنشر لأعضاء الهيئة التدريسية حسب الكلية:

أما من حيث الإنتاج العلمي لأعضاء هيئة التدريس خلال هذا العام 2012/2013 فقد تنوعت المجالات العلمية المحكمة التي نشر فيها أعضاء الهيئة التدريسية أبحاثهم ما بين مجالات محلية، وعربية، وإقليمية، وأجنبية. ويبين جدول رقم (7) توزيع الأبحاث المنشورة أو المقبولة للنشر وفقاً لنوع المجلة، ونسبة عدد الأبحاث إلى عدد أعضاء هيئة التدريس.

جدول رقم (7): عدد الأبحاث المنشورة أو المقبولة للنشر في مجلات علمية محكمة

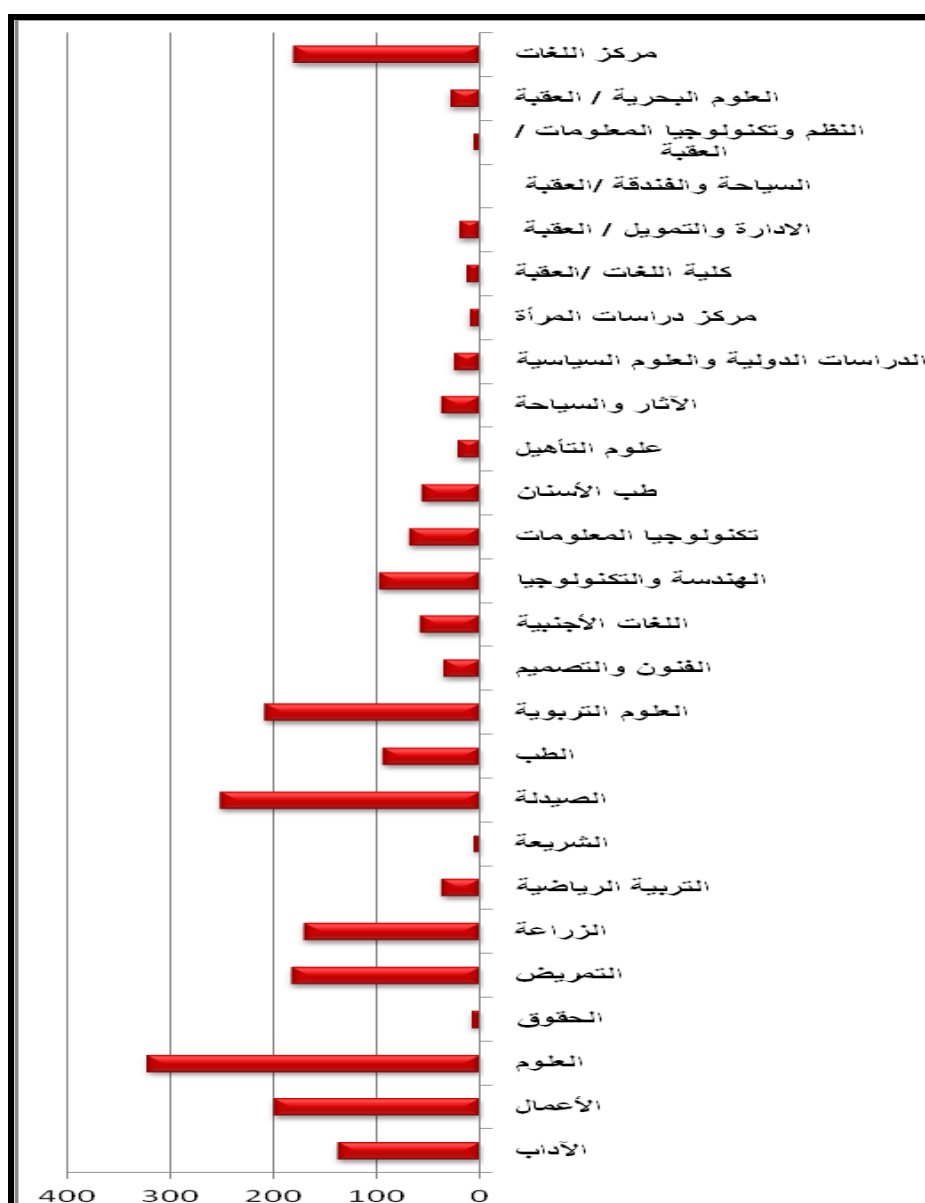
نسبة عدد الأبحاث إلى عدد أعضاء هيئة التدريس	المجموع الكلي	عدد الأبحاث المنشورة أو المقبولة للنشر في مجلات علمية محكمة:					الكلية
		فيد النشر	عالمية	إقليمية	عربية	محلية	
1.41	137	35	15	9	15	63	الآداب
2.73	199	5	85	7	14	88	الأعمال
2.27	320	0	307	0	0	13	العلوم
0.22	8	1	0	0	2	5	الحقوق

نسبة عدد الأبحاث إلى عدد أعضاء هيئة التدريس	المجموع الكلية	عدد الأبحاث المنشورة أو المقبولة للنشر في مجالات علمية محكمة:					الكلية
		فيد النشر	علمية	إقليمية	عربية	محلية	
4.14	182	53	118	3	1	7	التمريض
1.35	170	59	82	6	1	22	الزراعة
1.03	36	5	8	2	6	15	التربية الرياضية
0.07	5	0	0	0	1	4	الشريعة
3.92	251	54	158	1	6	32	الصيدلة
0.61	93	0	73		4	16	الطب
2.25	207	43	36	26	55	47	العلوم التربوية
1.03	35	8	10	2	2	13	الفنون والتصميم
0.67	57	7	41	3	2	4	اللغات الأجنبية
0.73	97	22	63	2	0	10	الهندسة والتكنولوجيا
1.15	68	0	31	0	0	37	تكنولوجيا المعلومات
1.17	55	4	0	44	5	2	طب الأسنان
0.64	21	4	16	0	0	1	علوم التأهيل
2.40	36	18	13	0	2	3	الآثار والسياحة
1.56	25	12	11	0	1	1	الدراسات الدولية والعلوم السياسية
3.33	10	3	4	0	1	2	مركز دراسات المرأة
0.80	12	5	3	0	2	2	كلية اللغات /العقبة
1.67	20	4	14	0	1	1	الإدارة والتمويل / العقبة
0.00	0	0	0	0	0	0	السياحة والفندقة /العقبة
0.63	5	2	3	0	0	0	النظم وتكنولوجيا المعلومات /العقبة
2.64	29	6	23	0	0	0	العلوم البحرية / العقبة
4.50	180	64	12	0	50	54	مركز اللغات
1.55	<b>2258</b>	<b>414</b>	<b>1126</b>	<b>105</b>	<b>171</b>	<b>442</b>	المجموع الكلية
	<b>100</b>	<b>18.33</b>	<b>49.87</b>	<b>4.65</b>	<b>7.57</b>	<b>19.57</b>	النسبة المئوية %

يلاحظ من جدول رقم (7) أن هنالك تفاوتاً في عدد الأبحاث المنشورة أو المقبولة للنشر خلال العام الدراسي الحالي من كلية لأخرى، ومع الأخذ بعين الاعتبار عدد أعضاء هيئة التدريس في كل كلية أو مركز، فإنه يلاحظ أن هنالك كليات كانت نسبة الأبحاث المنشورة أو المقبولة للنشر فيها إلى عدد أعضاء هيئة التدريس تقل عن (1)، مثل: كلية الحقوق، والشريعة، والطب، والهندسة والتكنولوجيا، وعلوم التأهيل، واللغات الأجنبية، كما كانت نسبة الأبحاث

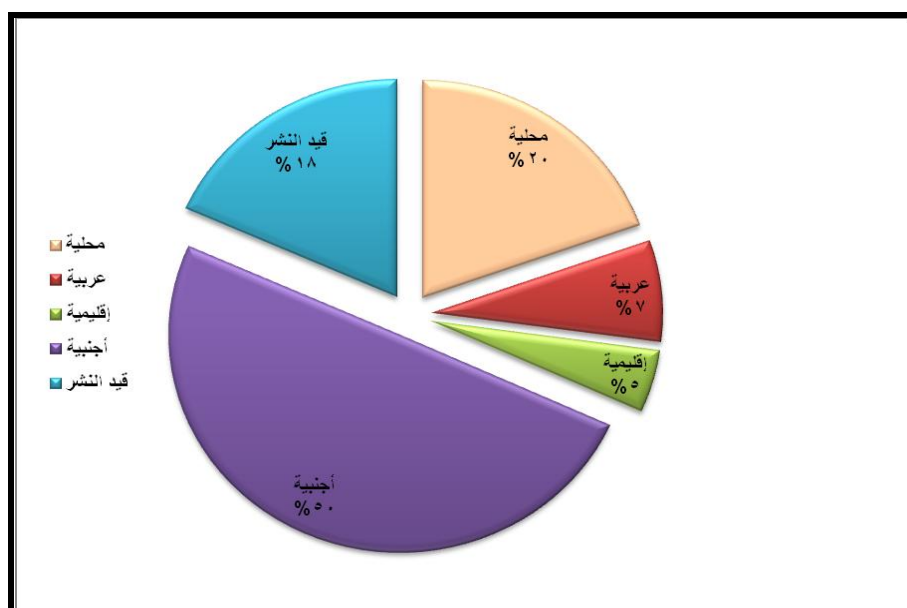
المنشورة أو المقبولة للنشر إلى عدد أعضاء هيئة التدريس في كليات أخرى تزيد عن (2)، مثل: التمريض، والأعمال، والصيدلة، والعلوم، والعلوم التربوية. وبشكل عام، بلغ عدد الأبحاث المنشورة أو المقبولة للنشر خلال العام 2013 / 2012 (2258) بحثاً بمعدل (1.55) بحثاً لكل عضو من أعضاء هيئة التدريس.

ويبين الشكل رقم (11) عدد الأبحاث المنشورة أو المقبولة للنشر في مجالات علمية محكمة.



شكل رقم (11): عدد الأبحاث المنشورة أو المقبولة للنشر في مجالات علمية محكمة حسب الكلية

ويبين الشكل رقم (12) النسبة المئوية لتوزيع عدد الأبحاث المنشورة أو المقبولة للنشر في مجلات علمية محكمة حسب نوع المجلة.



شكل رقم (12): النسبة المئوية لتوزيع عدد الأبحاث المنشورة أو المقبولة للنشر في مجلات علمية محكمة حسب نوع المجلة

### ز) توزيع الإجازات لأعضاء الهيئة التدريسية حسب الكلية:

ومن حيث الإنتاج العلمي لأعضاء هيئة التدريس خلال هذا العام 2012/2013 فقد تنوعت ما بين إجازات دون راتب، وإجازات تفرغ علمي، وإجازات إعاره. ويبين جدول رقم (8) توزيع عدد أعضاء هيئة التدريس الحاصلين على إجازات متنوعة وفقاً للكلية.

جدول رقم (8): توزيع أعضاء هيئة التدريس الذين منحوا إجازة حسب الكلية ونوع الإجازة

النسبة المئوية إلى عدد أعضاء هيئة التدريس %	المجموع الكلي	عدد أعضاء هيئة التدريس الذين منحوا إجازة:			الكلية
		إعارة	تفرغ علمي	دون راتب	
7.22	7	0	6	1	الآداب
12.33	9	0	4	5	الأعمال
8.51	12	1	6	5	العلوم
19.44	7	2	3	2	الحقوق
9.09	4	0	3	1	التمريض
9.52	12	3	7	2	الزراعة

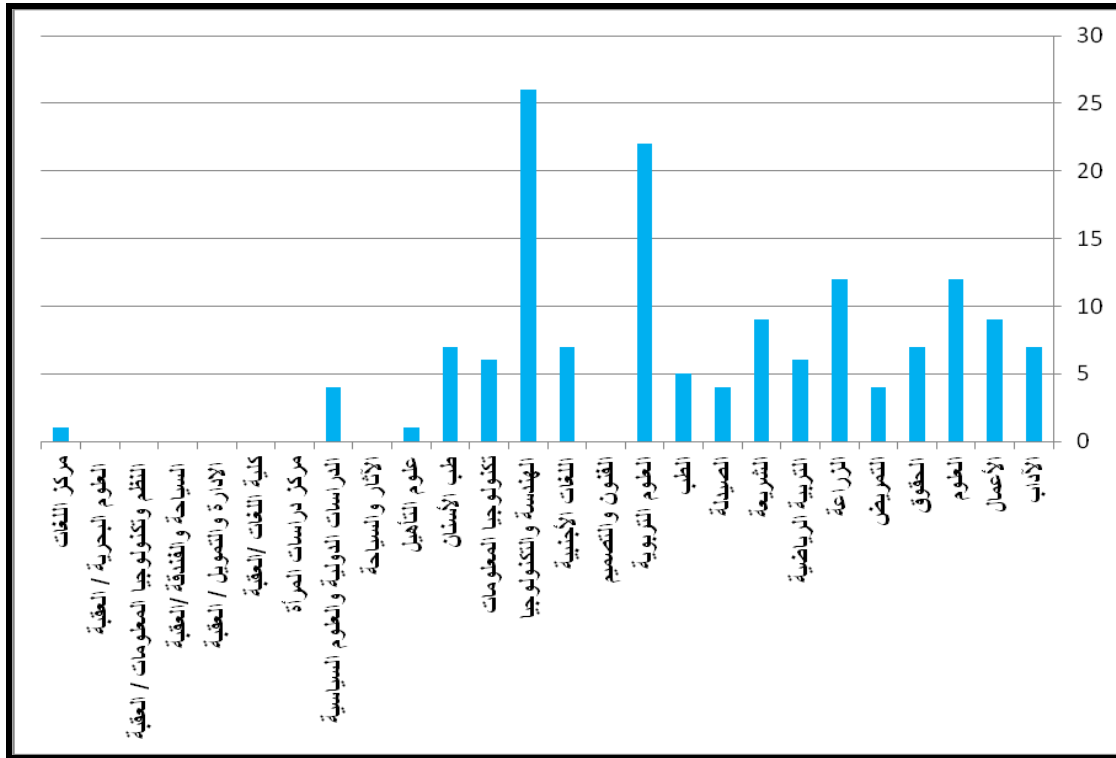


النسبة المئوية إلى عدد أعضاء هيئة التدريس %	المجموع الكلي	عدد أعضاء هيئة التدريس الذين منحوا إجازة:			الكلية
		إعارة	تفرغ علمي	دون راتب	
17.14	6	0	4	2	التربية الرياضية
12.00	9	0	8	1	الشريعة
6.25	4	0	2	2	الصيدلة
3.27	5	0	0	5	الطب
23.91	22	4	11	7	العلوم التربوية
0.00	0	0	0	0	الفنون والتصميم
8.24	7	1	2	4	اللغات الأجنبية
19.70	26	1	11	14	الهندسة والتكنولوجيا
10.17	6	0	2	4	تكنولوجيا المعلومات
14.89	7	4	0	3	طب الأسنان
3.03	1	0	0	1	علوم التأهيل
0.00	0	0	0	0	الآثار والسياحة
25.00	4	0	4	0	الدراسات الدولية والعلوم السياسية
0.00	0	0	0	0	مركز دراسات المرأة
0.00	0	0	0	0	كلية اللغات /العقبة
0.00	0	0	0	0	الإدارة والتمويل / العقبة
0.00	0	0	0	0	السياحة والفندقة /العقبة
0.00	0	0	0	0	النظم وتكنولوجيا المعلومات /العقبة
0.00	0	0	0	0	العلوم البحرية / العقبة
2.50	1	0	1	0	مركز اللغات
<b>10.20</b>	<b>149</b>	<b>16</b>	<b>74</b>	<b>59</b>	<b>المجموع الكلي</b>
	<b>100</b>	<b>10.74</b>	<b>49.66</b>	<b>39.60</b>	<b>النسبة المئوية %</b>

يلاحظ من جدول رقم (8) أن إجازات أعضاء هيئة التدريس في الجامعة قد توزعت ما بين إجازة بدون راتب، وإجازة تفرغ علمي، وإجازة إعارة، وكانت نسبة الإجازات الممنوحة- بغض النظر عن نوعها- إلى عدد أعضاء هيئة التدريس تزيد عن 10% في كل من الكليات التالية: كلية الدراسات الدولية، وكلية الأعمال، وكلية الحقوق، وكلية الهندسة والتكنولوجيا، وكلية التربية الرياضية، وطب الأسنان، والعلوم التربوية، وتكنولوجيا المعلومات، والشريعة. وبشكل عام، كانت نسبة إجازات التفرغ العلمي خلال العام 2012/2013 هي الأكبر وبلغت

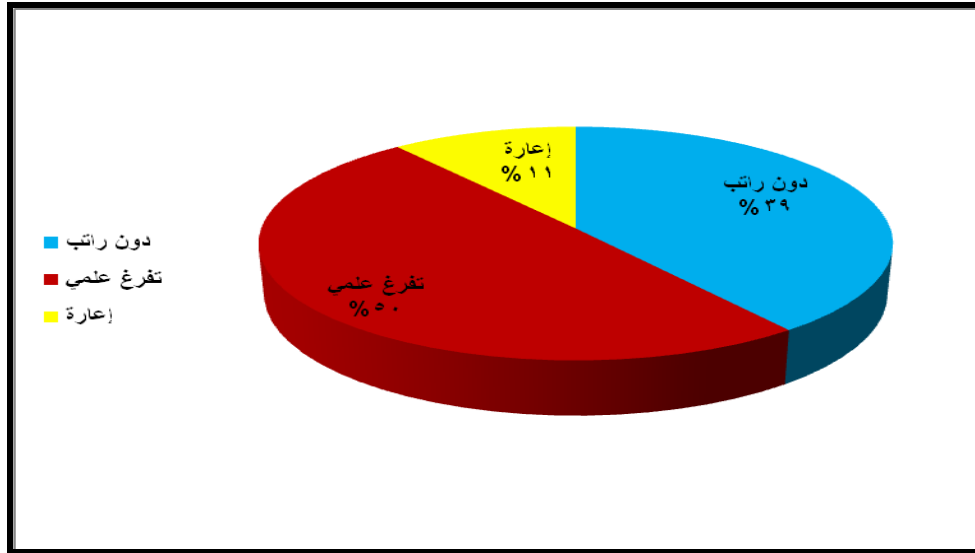
49.66%، تلتها الإجازات دون راتب وبلغت نسبتها (39.60%) في حين بلغت نسبة الإجازات بسبب الإعارة (10.74%) على مستوى الجامعة.

ويبين الشكل رقم (13) عدد الإجازات الممنوحة لأعضاء هيئة التدريس حسب الكلية.



شكل رقم (13): عدد الإجازات الممنوحة لأعضاء هيئة التدريس حسب الكلية

ويبين الشكل رقم (14) النسبة المئوية لعدد الإجازات الممنوحة لأعضاء هيئة التدريس على مستوى الجامعة بشكل عام حسب نوع الإجازة.



شكل رقم (14): النسبة المئوية لعدد الإجازات الممنوحة لأعضاء هيئة التدريس على مستوى الجامعة بشكل عام حسب نوع الإجازة

### ج) توزيع الترقبات الأكاديمية لأعضاء الهيئة التدريسية حسب الكلية:

كما تم خلال هذا العام الدراسي 2012/2013 ترقية عدد من أعضاء هيئة التدريس إلى الرتب الأكاديمية المختلفة. ويبين جدول رقم (9) توزيع أعضاء هيئة التدريس الذين تمت ترفيتهم وفقاً لمستوى الترقية والكلية.

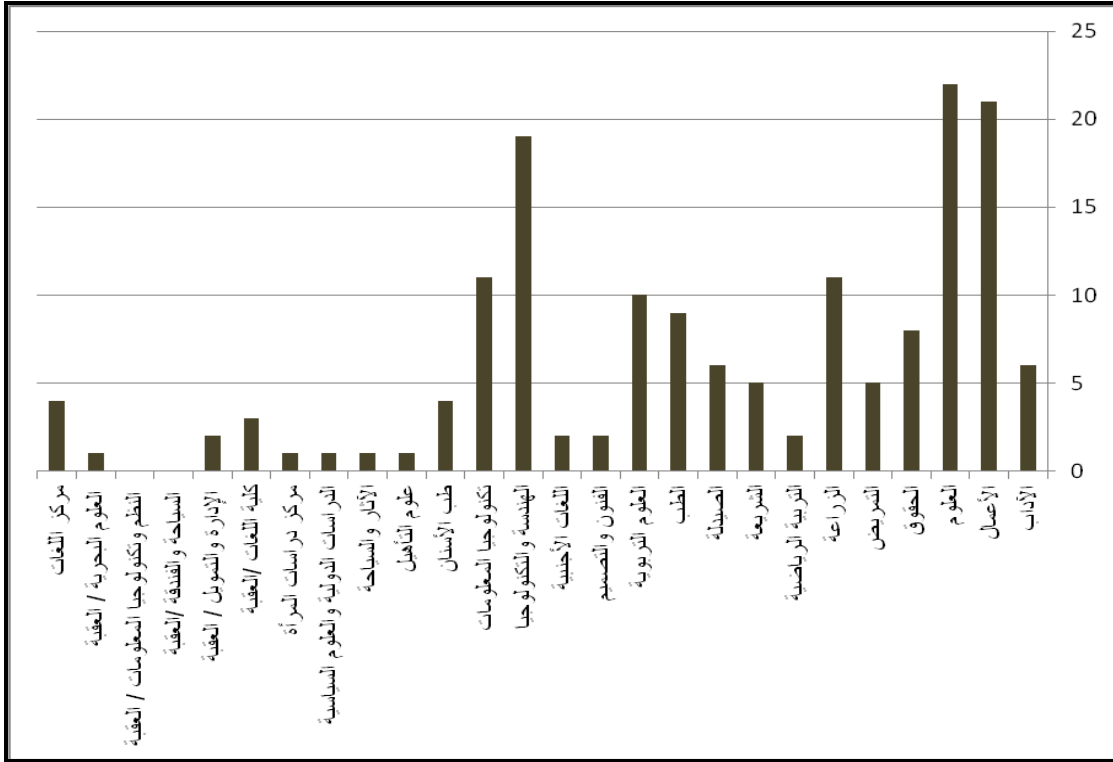
جدول رقم (9): عدد أعضاء هيئة التدريس الذين تم تعيينهم أو ترفيتهم حسب الكلية ومستوى الترقية

النسبة المئوية إلى عدد أعضاء هيئة التدريس %	المجموع الكلي	عدد أعضاء هيئة التدريس الذين تم ترفيتهم إلى رتبة:			الكلية
		مساعد	مشارك	أستاذ	
6.19	6	2	2	2	الآداب
28.77	21	4	10	7	الأعمال
15.60	22	9	6	7	العلوم
22.22	8	2	5	1	الحقوق
11.36	5	0	3	2	التمريض
8.73	11	2	6	3	الزراعة
5.71	2	1	1	0	التربية الرياضية
6.67	5	0	5	-	الشريعة
9.38	6	1	2	3	الصيدلة

النسبة المئوية إلى عدد أعضاء هيئة التدريس %	المجموع الكلية	عدد أعضاء هيئة التدريس الذين تم ترقيتهم إلى رتبة:			الكلية
		أستاذ	مشارك	مساعد	
5.88	9	2	7	0	الطب
10.87	10	4	5	1	العلوم التربوية
5.88	2	0	1	1	الفنون والتصميم
2.35	2	0	0	2	اللغات الأجنبية
14.39	19	5	13	1	الهندسة والتكنولوجيا
18.64	11	0	6	5	تكنولوجيا المعلومات
8.51	4	3	0	1	طب الأسنان
3.03	1	0	1	0	علوم التأهيل
6.67	1	0	0	1	الآثار والسياحة
6.25	1	0	1	0	الدراسات الدولية والعلوم السياسية
33.33	1	0	1	0	مركز دراسات المرأة
20.00	3	0	0	3	كلية اللغات /العقبة
16.67	2	0	1	1	الإدارة والتمويل / العقبة
0.00	0	0	0	0	السياحة والفندقة /العقبة
0.00	0	0	0	0	النظم وتكنولوجيا المعلومات /العقبة
9.09	1	1	0	0	العلوم البحرية / العقبة
10.00	4	-	3	1	مركز اللغات
11.91	157	40	79	38	المجموع الكلية
	100	25.48	50.32	24.20	النسبة المئوية

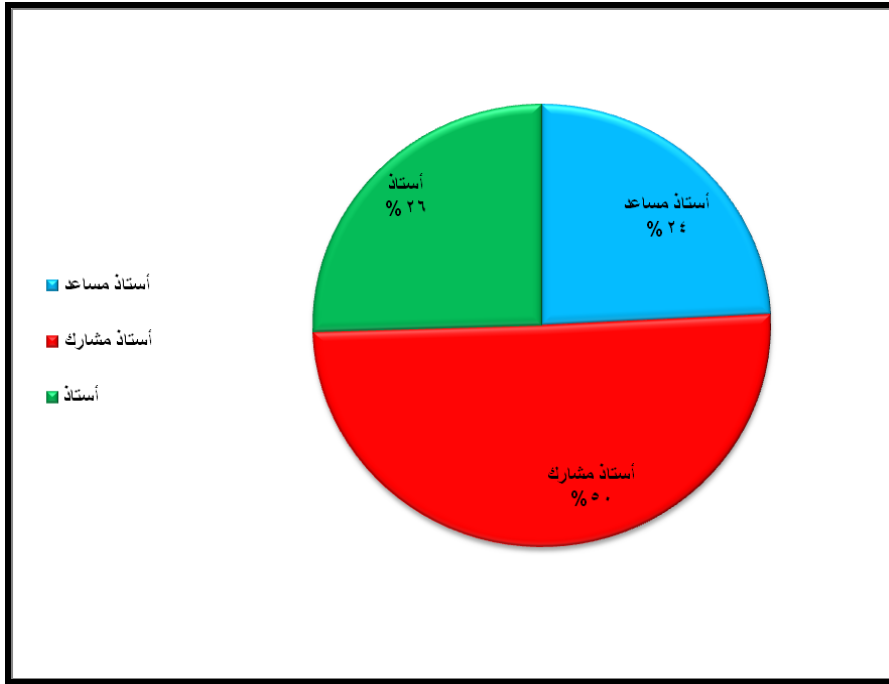
يلاحظ من جدول رقم (9) أن عدد أعضاء هيئة التدريس الذين تم ترقيتهم إلى رتبة (أستاذ) كانت أكبر ما يمكن في كلية الأعمال، إذ بلغ عددهم (7) أعضاء هيئة تدريس، كما كان عدد أعضاء هيئة التدريس الذين تمت ترقيتهم إلى رتبة (أستاذ مشارك) أكبر ما يمكن في كلية الشريعة، وبلغ عددهم (14) عضو هيئة التدريس، أما عدد أعضاء هيئة التدريس الذين تم تعيينهم برتبة (أستاذ مساعد) فقد كان عددهم أكبر ما يمكن في كلية علوم التأهيل، وبلغ عددهم (10) أعضاء هيئة تدريس، ومن جهة أخرى، فقد كانت نسبة الترقيات إلى عدد أعضاء هيئة التدريس أكبر في كلية علوم التأهيل بنسبة (32.43%). وبشكل عام، بلغت نسبة الترقيات على مستوى الجامعة ككل إلى رتبة أستاذ (21.05%) وإلى رتبة أستاذ مشارك (56.14%) وإلى رتبة أستاذ مساعد (22.81%).

ويبين الشكل رقم (15) عدد الترقيات الممنوحة لأعضاء هيئة التدريس حسب الكلية والرتبة الأكاديمية التي تمت ترقية عضو هيئة التدريس إليها.



شكل رقم (15): عدد الترقيات الممنوحة لأعضاء هيئة التدريس حسب الكلية

كما يبين الشكل رقم (16) توزيع ترقية أعضاء هيئة التدريس حسب الرتبة الأكاديمية التي تم الترقية إليها على مستوى الجامعة.



شكل رقم (16): النسبة المئوية لعدد ترقيات أعضاء هيئة التدريس حسب الرتبة الأكاديمية التي تم الترقية إليها على مستوى الجامعة

#### ط) توزيع أعضاء الهيئة التدريسية حسب التعيينات الجديدة:

شهد العام الدراسي 2012/2013 عدداً من التعيينات الجديدة، التي توزعت على كليات الجامعة الأردنية. ويبين جدول رقم (10) توزيع أعضاء الهيئة التدريسية وفقاً للتعيينات الجديدة.

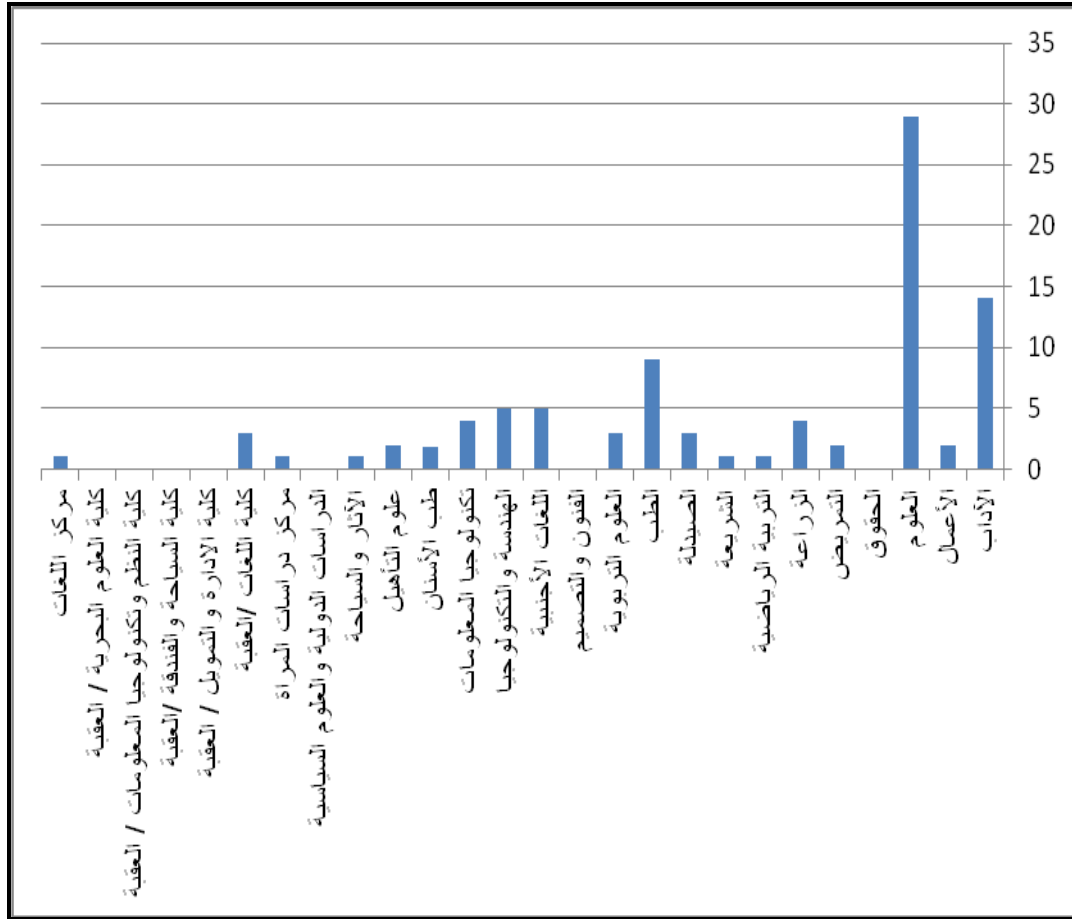
جدول رقم (10): توزيع أعضاء هيئة التدريس وفقاً للتعيينات الجديدة

التعيينات الجديدة		الكلية
النسبة إلى عدد أعضاء هيئة التدريس	العدد	
14.43	14	الآداب
2.74	2	الأعمال
20.57	29	العلوم
0.00	0	الحقوق
4.55	2	التمريض
3.17	4	الزراعة
2.86	1	التربية الرياضية
1.33	1	الشريعة

التعيينات الجديدة		الكلية
النسبة إلى عدد أعضاء هيئة التدريس	العدد	
4.69	3	الصيدلة
5.88	9	الطب
3.26	3	العلوم التربوية
0.00	0	الفنون والتصميم
5.88	5	اللغات الأجنبية
3.79	5	الهندسة والتكنولوجيا
6.78	4	تكنولوجيا المعلومات
3.91	2	طب الأسنان
6.06	2	علوم التأهيل
6.67	1	الآثار والسياحة
0.00	0	الدراسات الدولية والعلوم السياسية
33.33	1	مركز دراسات المرأة
20.00	3	كلية اللغات /العقبة
0.00	0	الإدارة والتمويل / العقبة
0.00	0	السياحة والفندقة /العقبة
0.00	0	النظم وتكنولوجيا المعلومات / العقبة
0.00	0	كلية العلوم البحرية / العقبة
2.50	1	مركز اللغات
<b>6.29</b>	<b>92</b>	<b>المجموع الكلي</b>

يلاحظ من جدول رقم (10) أن عدد التعيينات الجديدة خلال العام 2012 / 2013 قد بلغ 92 عضو هيئة تدريس موزعين على الكليات المختلفة، وبلغت نسبته إلى العدد الكلي لأعضاء هيئة التدريس 6.29%.

ويبين الشكل رقم (17) عدد التعيينات الجديدة لأعضاء هيئة التدريس حسب الكلية.



شكل رقم (17): عدد التعيينات الجديدة لأعضاء هيئة التدريس حسب الكلية

### (ي) توزيع أعضاء الهيئة التدريسية حسب الكلية وعدد سنوات الخبرة:

وتتفاوت سنوات الخبرة لأعضاء الهيئة التدريسية في الجامعة الأردنية، ويبين جدول رقم (11) توزيع أعضاء الهيئة التدريسية وفقاً لمتغيري الكلية وعدد سنوات الخبرة.

جدول رقم (11): توزيع أعضاء هيئة التدريس حسب متغيري الكلية وعدد سنوات الخبرة

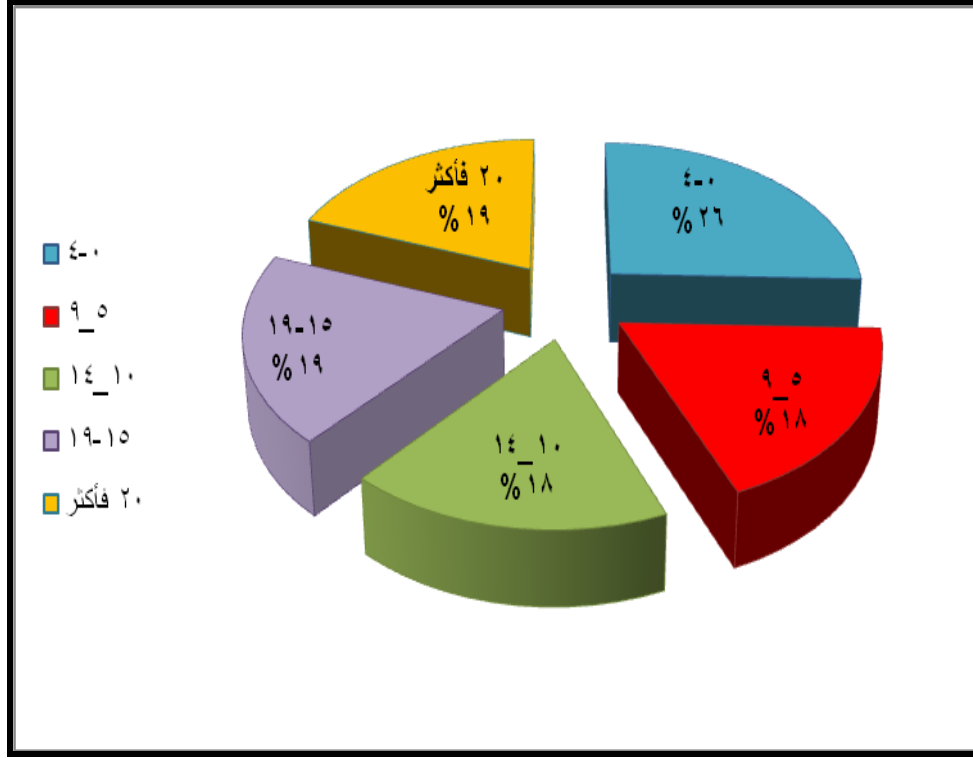
المجموع الكلي	عدد سنوات الخبرة لعضو هيئة التدريس					الكلية
	20 فأكثر	19-15	14-10	9-5	4-0	
97	30	30	14	6	17	الآداب
73	37	12	3	8	13	الأعمال
141	38	15	5	10	73	العلوم
36	0	10	20	6	0	الحقوق
44	5	6	8	16	9	التمريض



الجموع الكلية	عدد سنوات الخبرة لعضو هيئة التدريس					الكلية
	20 فأكثر	19-15	14-10	9-5	4-0	
126	35	57	15	10	9	الزراعة
35	15	5	4	6	5	التربية الرياضية
75	0	23	13	24	15	الشريعة
64	7	5	12	19	21	الصيدلة
153	45	28	48	16	16	الطب
92	19	26	16	15	16	العلوم التربوية
34	8	3	5	8	10	الفنون والتصميم
85	4	15	10	19	37	اللغات الأجنبية
132	30	16	32	28	26	الهندسة والتكنولوجيا
59	4	5	7	19	24	تكنولوجيا المعلومات
47	5	4	13	11	14	طب الأسنان
33	0	1	2	6	24	علوم التأهيل
15	0	4	1	2	8	الآثار والسياحة
16	0	6	2	8	0	الدراسات الدولية والعلوم السياسية
3	0	1	0	1	1	مركز دراسات المرأة
15	0	0	0	4	11	كلية اللغات /العقبة
12	0	2	3	3	4	الإدارة والتمويل / العقبة
15	0	0	0	3	12	السياحة والفندقة /العقبة
8	0	0	0	3	5	النظم وتكنولوجيا المعلومات / العقبة
11	0	3	4	1	3	العلوم البحرية / العقبة
40	0	6	18	16	0	مركز اللغات
1461	282	283	255	268	373	الجموع الكلية
100	19.30	19.37	17.45	18.34	25.53	النسبة المئوية %

يلاحظ من جدول رقم (11) أن نسبة عدد أعضاء هيئة التدريس من فئة الخبرة (01- 4) سنوات كانت الأكبر وبلغت 25.53%، يليها نسبة أعضاء هيئة التدريس من فئة الخبرة (15- 19) سننن ويقاربها فئة الخبرة 20 سنة فأكثر. وعموماً يلاحظ وجود تقارب في نسبة أعضاء هيئة التدريس ضمن فئات الخبرة المتنوعة عموماً.

ويبين الشكل رقم (18) النسبة المئوية لعدد أعضاء الهيئة التدريسية في الجامعة الأردنية وفقاً لفئة سنوات الخبرة.



شكل رقم (18): النسبة المئوية لعدد أعضاء الهيئة التدريسية في الجامعة الأردنية وفقاً لفئة سنوات الخبرة.

#### ك) المشاركة في المؤتمرات لأعضاء الهيئة التدريسية حسب الكلية:

ومن حيث مشاركات أعضاء هيئة التدريس في المؤتمرات العلمية خلال هذا العام الدراسي 2013 / 2012 فيبين جدول رقم (12) عدد المؤتمرات التي حضرها أعضاء هيئة التدريس وفقاً للكلية وصفة المؤتمر.

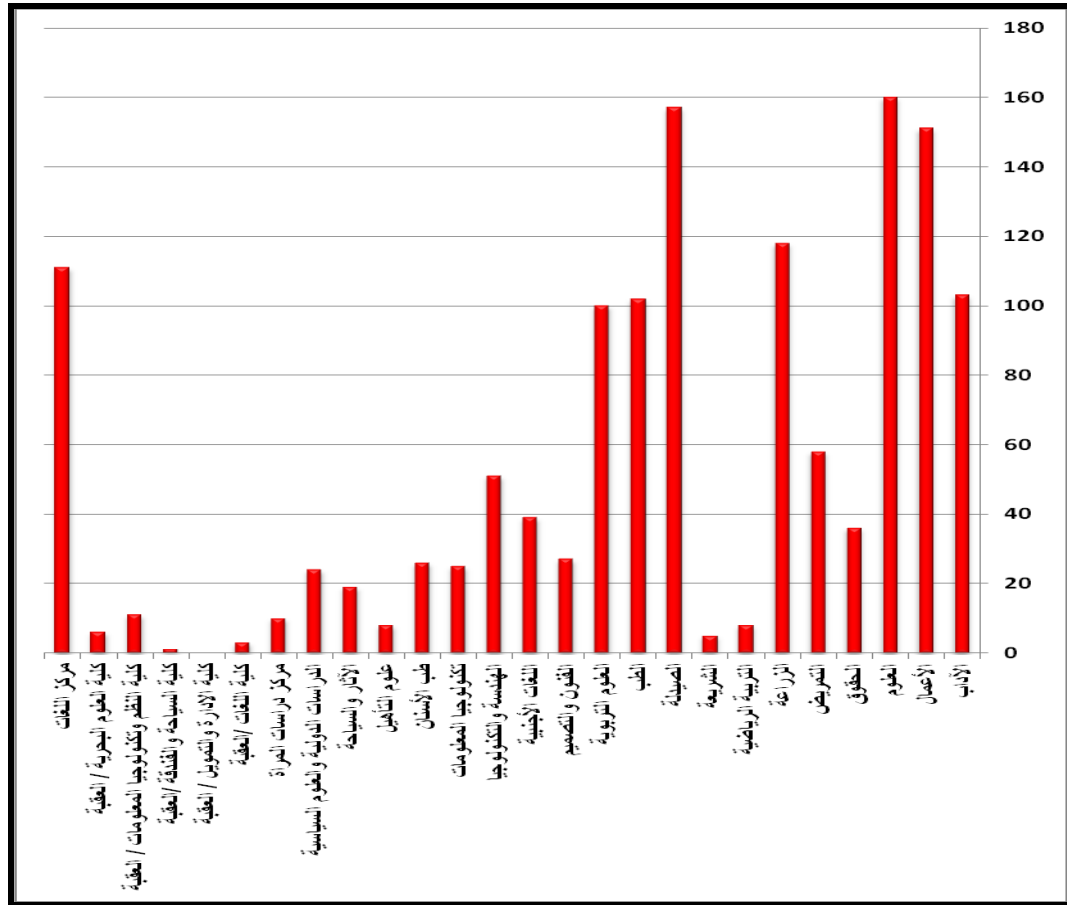
جدول رقم (12): عدد المؤتمرات التي حضرها عضو هيئة التدريس حسب الكلية وصفة المؤتمر

المجموع الكلي	عدد المؤتمرات التي حضرها عضو هيئة التدريس:			الكلية
	العالمية	الإقليمية	ال محلية	
103	20	40	43	الآداب
151	39	40	72	الأعمال
160	40	20	100	العلوم
36	8	5	23	الحقوق
58	8	6	44	التمريض

المجموع الكلية	عدد المؤتمرات التي حضرها عضو هيئة التدريس:			الكلية
	العالمية	الإقليمية	المحلية	
118	9	8	101	الزراعة
8	1	5	2	التربية الرياضية
5	0	1	4	الشريعة
157	45	28	84	الصيدلة
102	27	25	50	الطب
100	32	26	42	العلوم التربوية
27	7	10	10	الفنون والتصميم
39	21	3	15	اللغات الأجنبية
51	33	3	15	الهندسة والتكنولوجيا
25	20	2	5	تكنولوجيا المعلومات
26	2	15	9	طب الأسنان
8	2	0	6	علوم التأهيل
19	10	2	7	الآثار والسياحة
24	16	1	7	الدراسات الدولية والعلوم السياسية
10	1	3	6	مركز دراسات المرأة
3	2	0	1	كلية اللغات /العقبة
0	0	0	0	كلية الإدارة والتمويل / العقبة
1	0	0	1	كلية السياحة والفندقة /العقبة
11	3	0	8	كلية النظم وتكنولوجيا المعلومات / العقبة
6	4	1	1	كلية العلوم البحرية / العقبة
111	16	39	56	مركز اللغات
<b>1359</b>	<b>366</b>	<b>281</b>	<b>712</b>	<b>المجموع الكلي</b>
<b>100</b>	<b>26.93</b>	<b>20.68</b>	<b>52.39</b>	<b>النسبة المئوية %</b>

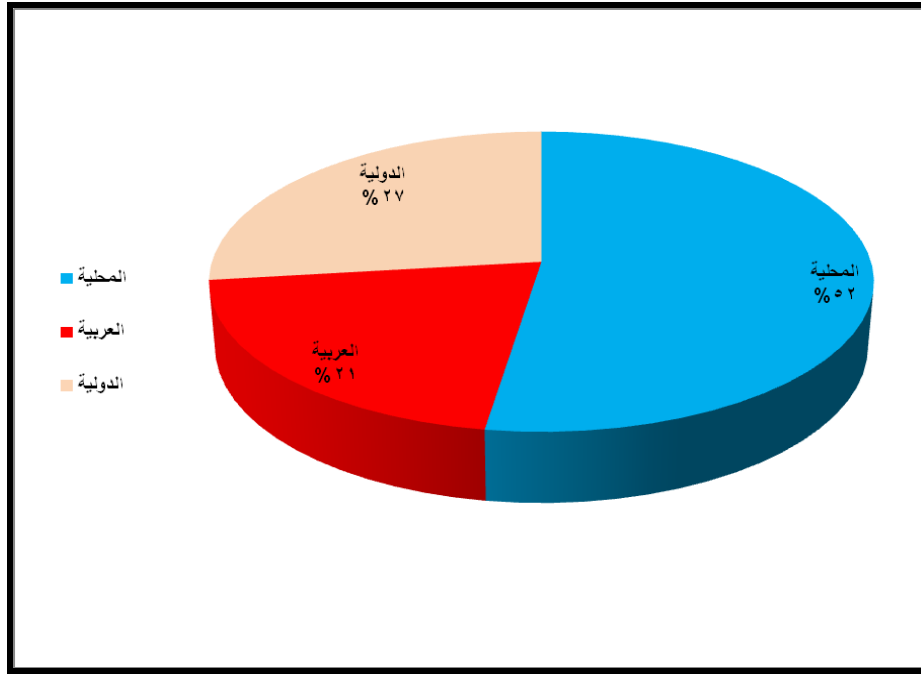
يلاحظ من جدول رقم (12) تعدد مشاركات أعضاء هيئة التدريس في المؤتمرات العلمية، سواء كانت مؤتمرات محلية أم عربية أم دولية، إذ توزعت مشاركات أعضاء هيئة التدريس في الكليات المختلفة على ما مجموعه 1359 مؤتمراً علمياً، وبشكل عام، كانت نسبة مشاركاتهم في المؤتمرات المحلية على مستوى الجامعة ككل (52.39%) وفي المؤتمرات العربية (20.68%)، وفي المؤتمرات الدولية (26.93%).

كما يبين الشكل رقم (19) توزيع مشاركات أعضاء هيئة التدريس في المؤتمرات العلمية حسب الكلية.



شكل رقم (19) توزيع مشاركات أعضاء هيئة التدريس في المؤتمرات التربوية حسب الكلية

ويبين الشكل رقم (20) توزيع مشاركات أعضاء هيئة التدريس في المؤتمرات العلمية حسب صفة المؤتمر على مستوى الجامعة.



شكل رقم (20): النسبة المئوية لعدد مشاركات أعضاء هيئة التدريس في المؤتمرات العلمية (محلية، وعربية، ودولية) على مستوى الجامعة

### ل) عدد الجوائز وبراءات الاختراع التي حصل عليها أعضاء الهيئة التدريسية حسب الكلية:

أما من حيث الجوائز وبراءات الاختراع فقد تميز أعضاء هيئة التدريس في هذا المجال، ويبين جدول رقم (13) عدد الجوائز أو براءات الاختراع التي حصل عليها أعضاء هيئة التدريس وفقاً للكلية ونوع الجائزة.

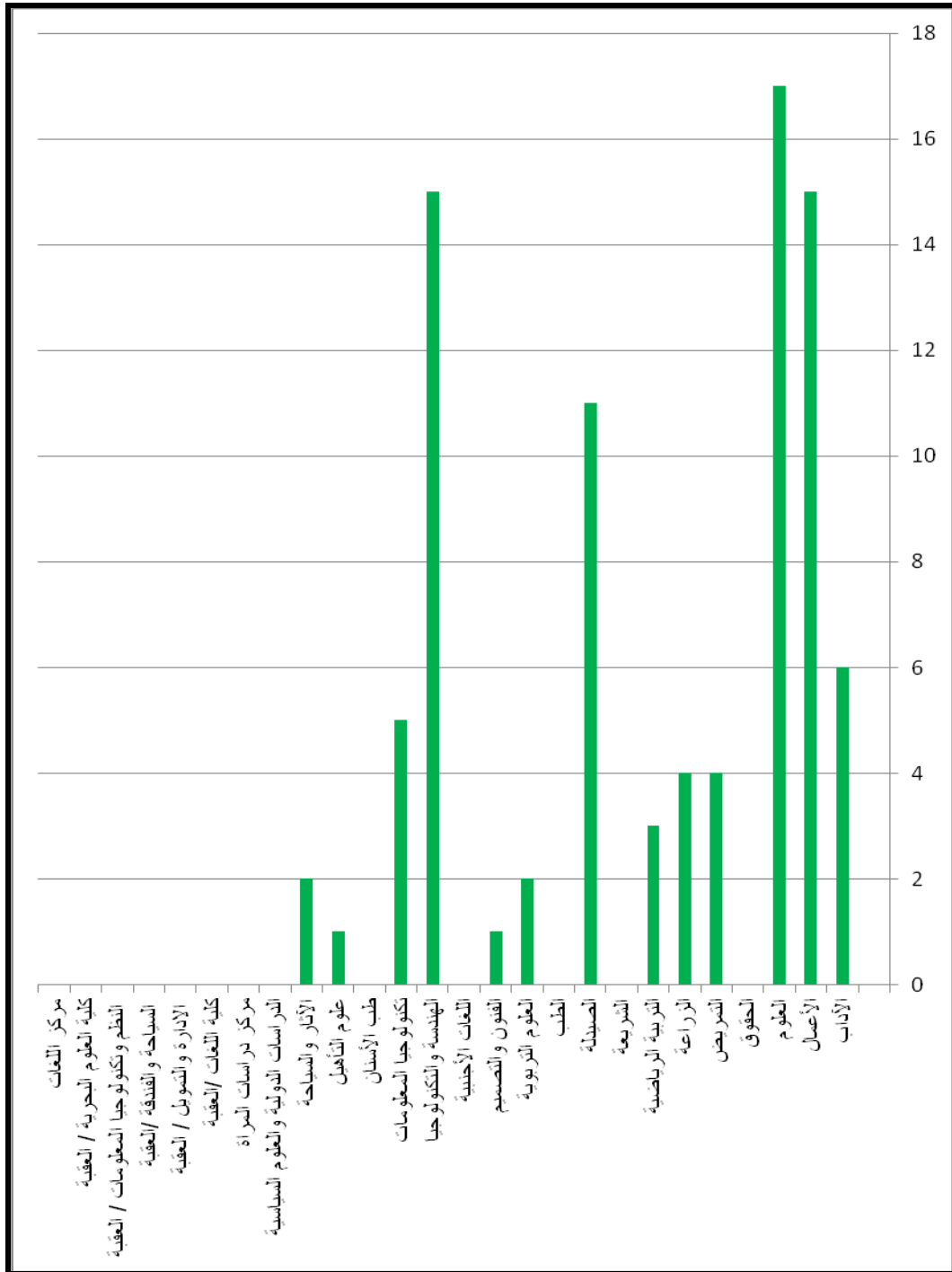
جدول رقم (13): عدد الجوائز وبراءات الاختراع التي حصل عليها أعضاء هيئة التدريس حسب الكلية ومستوى الجائزة

النسبة المئوية	المجموع الكلي	عدد الجوائز وبراءات الاختراع التي حصل عليها أعضاء هيئة التدريس:				الكلية
		الأجنبية	الإقليمية	العربية	المحلية	
6.98	6	0	0	1	5	الآداب
17.44	15	7	0	5	3	الأعمال
19.77	17	3	0	0	14	العلوم
0.00	0	0	0	0	0	الحقوق
4.65	4	0	0	1	3	التمريض
4.65	4	2	0	0	2	الزراعة

النسبة المئوية	المجموع الكلّي	عدد الجوائز وبراءات الاختراع التي حصل عليها أعضاء هيئة التدريس:				الكلية
		الأجنبية	الإقليمية	العربية	المحلية	
3.49	3	0	0	3	0	التربية الرياضية
0.00	0	0	0	0	0	الشريعة
12.79	11	6	0	4	1	الصيدلة
0.00	0	0	0	0	0	الطب
2.33	2	1	0	0	1	العلوم التربوية
1.16	1	0	0	0	1	الفنون والتصميم
0.00	0	0	0	0	0	اللغات الأجنبية
17.44	15	10	0	2	3	الهندسة والتكنولوجيا
5.81	5	1	0	1	3	تكنولوجيا المعلومات
0.00	0	0	0	0	0	طب الأسنان
1.16	1	1	0	0	0	علوم التأهيل
2.33	2	0	0	1	1	الآثار والسياحة
0.00	0	0	0	0	0	الدراسات الدولية والعلوم السياسية
0.00	0	0	0	0	0	مركز دراسات المرأة
0.00	0	0	0	0	0	كلية اللغات /العقبة
0.00	0	0	0	0	0	الإدارة والتمويل / العقبة
0.00	0	0	0	0	0	السياحة والفندقة /العقبة
0.00	0	0	0	0	0	النظم وتكنولوجيا المعلومات / العقبة
0.00	0	0	0	0	0	العلوم البحرية / العقبة
0.00	0	0	0	0	0	مركز اللغات
100	86	31	0	18	37	المجموع الكلّي
	100	36.05	0.00	20.93	43.02	النسبة المئوية %

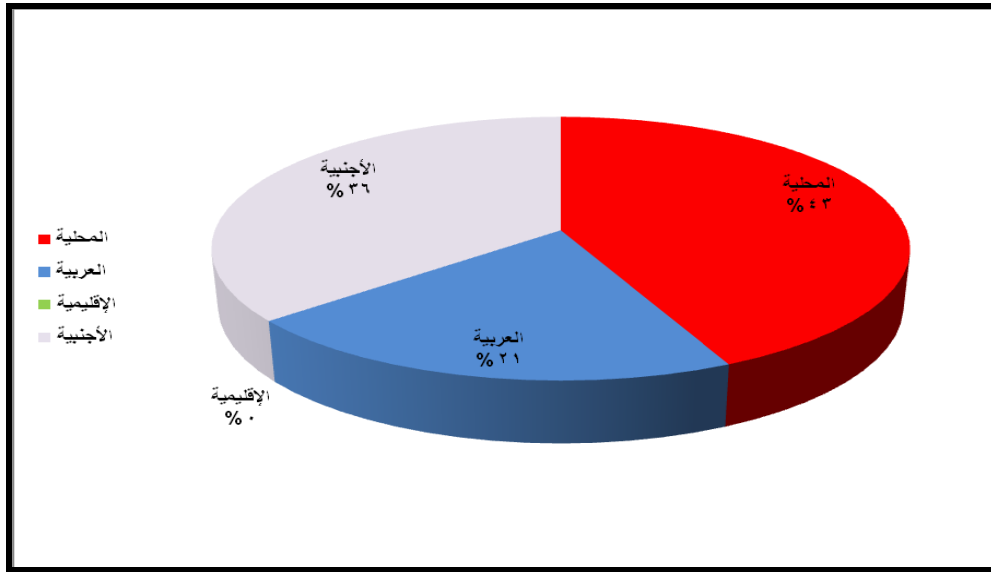
يلاحظ من جدول رقم (13) أن عدد الجوائز وبراءات الاختراع التي حصل عليها أعضاء هيئة التدريس في الجامعة قد بلغ (86) جائزة وبراءة اختراع، على المستوى المحلي أو العربي أو الإقليمي أو الأجنبي، وكانت أكثر الجوائز وبراءات الاختراع من نصيب أعضاء هيئة التدريس في كلية العلوم بواقع (17) جائزة وبراءة اختراع، بنسبة (19.77%) من مجموع الجوائز، يليها كليتا الأعمال، والهندسة والتكنولوجيا بواقع (15) جائزة لكل منهما، وبنسبة (17.44%) من مجموع الجوائز.

ويبين الشكل رقم (21) عدد الجوائز وبراءات الاختراع التي حصل عليها أعضاء هيئة التدريس وفقاً للكلية.



شكل رقم (21): عدد الجوائز وبراءات الاختراع التي حصل عليها أعضاء هيئة التدريس وفقاً للكلية

كما يبين الشكل رقم (22) توزيع الجوائز وبراءات الاختراع التي حصل عليها أعضاء هيئة التدريس على مستوى الجامعة.



شكل رقم (22): النسب المئوية للجوائز وبراءات الاختراع التي حصل عليها أعضاء هيئة التدريس على مستوى الجامعة

#### م) المشاركة في الندوات وورش العمل التي حضرها أعضاء الهيئة التدريسية:

ومن حيث مشاركات أعضاء هيئة التدريس في الندوات وورش العمل التي حضرها أعضاء الهيئة التدريسية خلال هذا العام الدراسي 2012/2013 فيبين جدول رقم (14) عدد الندوات وورش العمل التي حضرها أعضاء هيئة التدريس وفقاً للكلية.

جدول رقم (14): عدد الندوات وورش العمل التي حضرها عضو هيئة التدريس حسب الكلية ومستوى الورشة

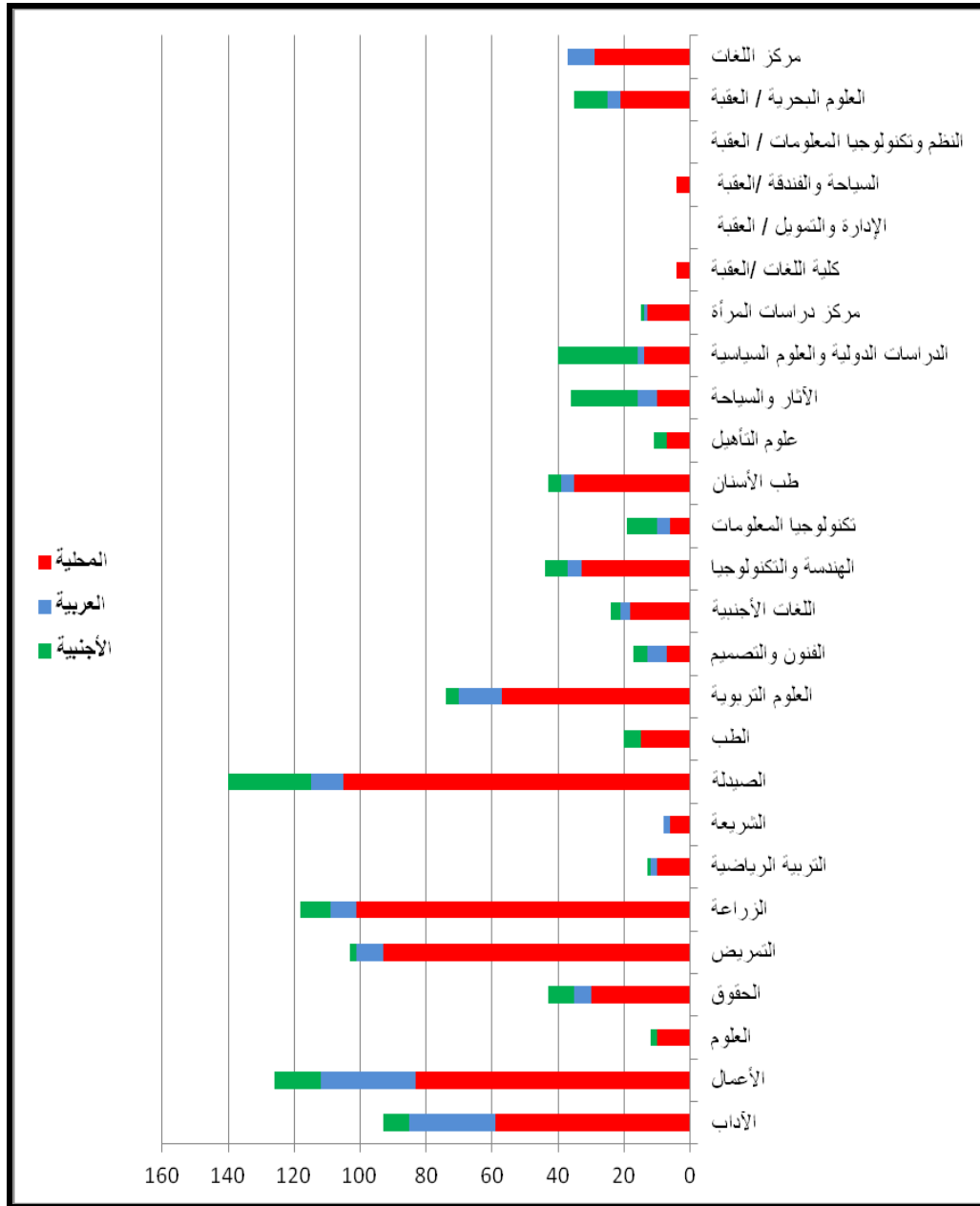
الجموع الكلي	عدد الندوات وورش العمل التي حضرها عضو هيئة التدريس:			الكلية
	الأجنبية	العربية	ال محلية	
93	8	26	59	الآداب
126	14	29	83	الأعمال
12	2	0	10	العلوم
43	8	5	30	الحقوق
103	2	8	93	التمريض
118	9	8	101	الزراعة
13	1	2	10	التربية الرياضية
8	0	2	6	الشريعة
140	25	10	105	الصيدلة



المجموع الكلية	عدد الندوات وورش العمل التي حضرها عضو هيئة التدريس:			الكلية
	الأجنبية	العربية	المحلية	
20	5	0	15	الطب
74	4	13	57	العلوم التربوية
17	4	6	7	الفنون والتصميم
24	3	3	18	اللغات الأجنبية
44	7	4	33	الهندسة والتكنولوجيا
19	9	4	6	تكنولوجيا المعلومات
43	4	4	35	طب الأسنان
11	4	0	7	علوم التأهيل
36	20	6	10	الآثار والسياحة
40	24	2	14	الدراسات الدولية والعلوم السياسية
15	1	1	13	مركز دراسات المرأة
4	0	0	4	كلية اللغات /العقبة
0	0	0	0	الإدارة والتمويل / العقبة
4	0	0	4	السياحة والفندقة /العقبة
0	0	0	0	النظم وتكنولوجيا المعلومات / العقبة
35	10	4	21	العلوم البحرية / العقبة
37	0	8	29	مركز اللغات
<b>1079</b>	<b>164</b>	<b>145</b>	<b>770</b>	المجموع الكلية
<b>100</b>	<b>15.20</b>	<b>13.44</b>	<b>71.36</b>	النسبة المئوية %

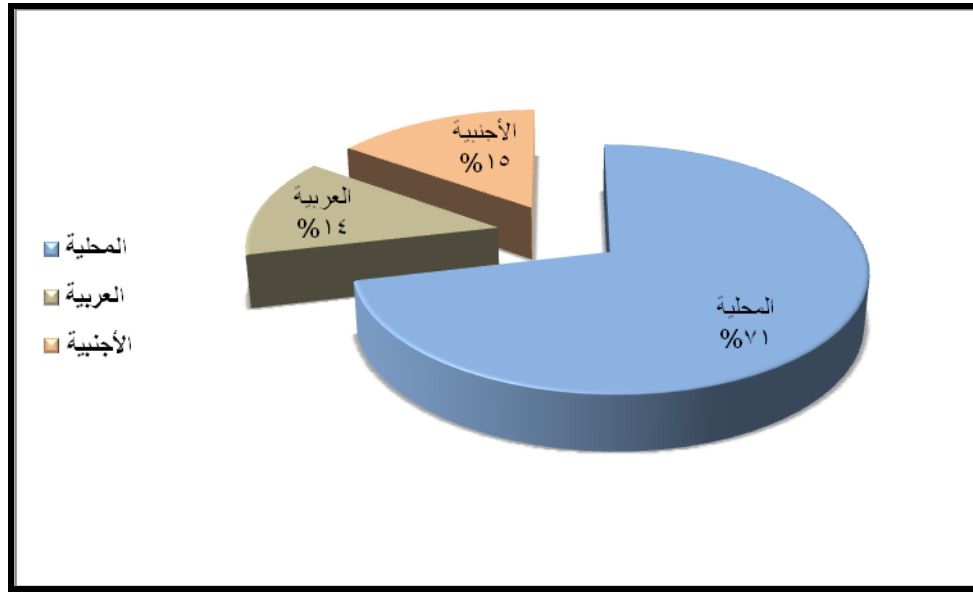
يلاحظ من جدول رقم (14) أن العدد الكلي لمشاركات أعضاء هيئة التدريس في الندوات وورشات العمل قد بلغ (1079) مشاركة، موزعة على ثلاثة مستويات للمشاركة (محلية، وعربية، وعالمية)، وقد تفاوتت مشاركات أعضاء هيئة التدريس في الندوات وورشات العمل باختلاف الكليات والمراكز الأكاديمية، وقد كان عدد المشاركين في كلية الصيدلة أكبر ما يمكن (140) مشاركة، تليها كلية الأعمال (126) مشاركة، ثم كلية العلوم (118) مشاركة، وكان عدد المشاركات قليلاً في بعض الكليات، مثل: نظم وتكنولوجيا المعلومات في العقبة، والإدارة والتمويل في العقبة.

ويبين الشكل رقم (23) توزيع أعضاء هيئة التدريس حسب الكلية والمشاركات في الندوات وورشات العمل بشكل عام.



شكل رقم (23): عدد مشاركات أعضاء هيئة التدريس في الندوات وورشات العمل وفقاً للكلية

كما يبين الشكل رقم (24) توزيع مشاركات أعضاء هيئة التدريس في الندوات وورشات العمل حسب مستوى المشاركة (محلية، وعربية، وعالمية) على مستوى الجامعة.



شكل رقم (24): النسب المئوية لمشاركات أعضاء هيئة التدريس في الندوات وورشات العمل حسب مستوى المشاركة على مستوى الجامعة

### ن) عدد أعضاء الهيئة التدريسية المشاركين في اللجان العلمية حسب الكلية:

كان لأعضاء هيئة التدريس إسهام واضح في عدد كبير من اللجان العلمية سواء على الصعيد الداخلي المحلي، أم العربي، أم الإقليمي والدولي، ويبين جدول رقم (15) عدد أعضاء هيئة التدريس المشاركين في اللجان العلمية وفقاً للكلية ونوع اللجنة.

جدول رقم (15): عدد المشاركين باللجان من أعضاء هيئة التدريس حسب الكلية ومستوى اللجنة

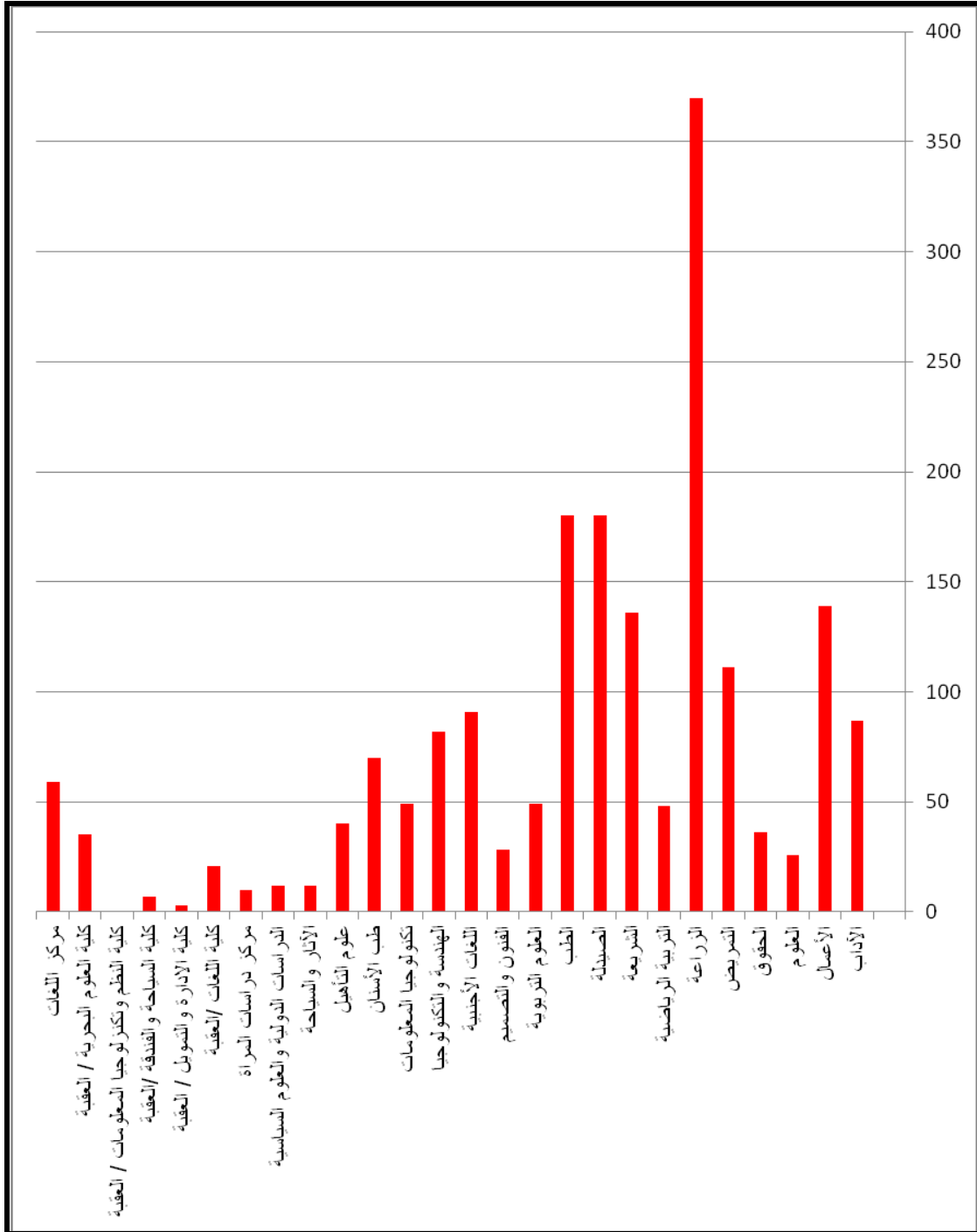
النسبة المئوية	المجموع الكلي	عدد المشاركين باللجان:				الكلية
		الإقليمية والدولية	العربية	المجتمع المحلي	داخل الجامعة	
4.63	87	0	6	18	63	الآداب
7.39	139	2	4	29	104	الأعمال
1.38	26	0	1	4	21	العلوم
1.91	36	0	0	7	29	الحقوق
5.90	111	8	3	19	81	التمريض
19.67	370	14	7	60	289	الزراعة
2.55	48	2	6	30	10	التربية الرياضية
7.23	136	2	1	22	111	الشريعة
9.57	180	3	7	42	128	الصيدلة
9.57	180	20	50	10	100	الطب

النسبة المئوية	المجموع الكلية	عدد المشاركين باللجان:				الكلية
		الإقليمية والدولية	العربية	المجتمع المحلي	داخل الجامعة	
2.60	49	4	1	10	34	العلوم التربوية
1.49	28	3	3	4	18	الفنون والتصميم
4.84	91	8	7	13	63	اللغات الأجنبية
4.36	82	9	0	20	53	الهندسة والتكنولوجيا
2.60	49	0	3	4	42	تكنولوجيا المعلومات
3.72	70	4	4	25	37	طب الأسنان
2.13	40	2	0	5	33	علوم التأهيل
0.64	12	1	0	4	7	الآثار والسياحة
0.64	12	0	0	0	12	الدراسات الدولية والعلوم السياسية
0.53	10	2	2	3	3	مركز دراسات المرأة
1.12	21	2	0	2	17	كلية اللغات /العقبة
0.16	3	0	0	0	3	الإدارة والتمويل / العقبة
0.37	7	0	0	0	7	السياحة والفندقة /العقبة
0.00	0	0	0	0	0	النظم وتكنولوجيا المعلومات / العقبة
1.86	35	0	0	8	27	العلوم البحرية / العقبة
3.14	59	0	4	15	40	مركز اللغات
<b>100</b>	<b>1881</b>	<b>86</b>	<b>109</b>	<b>354</b>	<b>1332</b>	المجموع الكلية
	<b>100</b>	<b>4.57</b>	<b>5.79</b>	<b>18.82</b>	<b>70.81</b>	النسبة المئوية %

يلاحظ من جدول رقم (15) أن مشاركات أعضاء هيئة التدريس في اللجان العلمية داخل الجامعة وخارجها قد بلغ (1881) مشاركة، أما الكليات التي حظيت بأكثر عدد من مشاركات أعضاء هيئة التدريس في اللجان العلمية فكان أبرزها: كلية الزراعة، بنسبة (19.67%)، وكلية الطب وكلية الصيدلة بنسبة (9.57%) لكل منهما، وكلية الأعمال (7.39%).

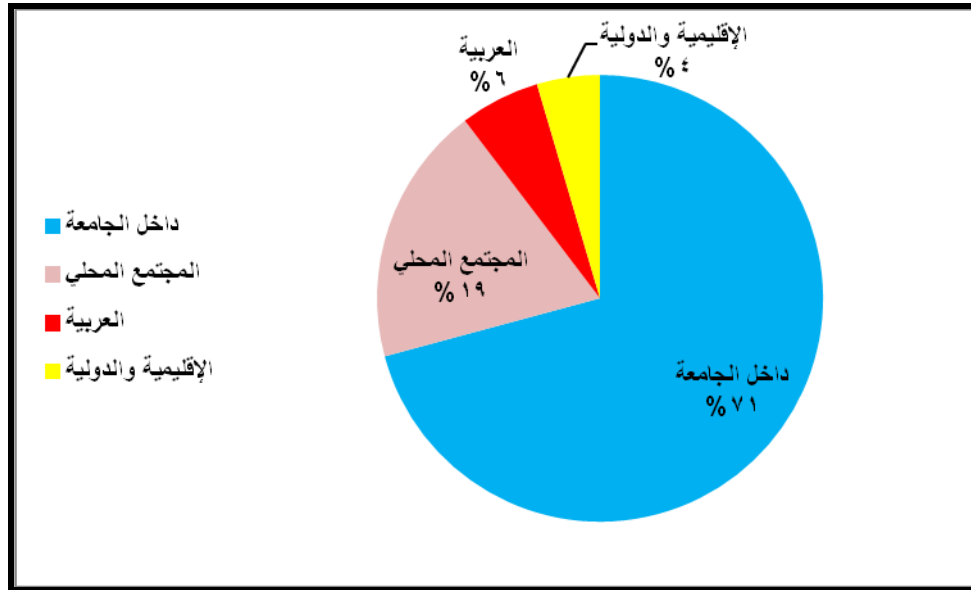
كما توزعت مشاركات أعضاء هيئة التدريس في اللجان العلمية في الجامعة ككل على النحو التالي: اللجان المحلية داخل الجامعة بنسبة (70.81%) واللجان المتصلة بالمجتمع المحلي بنسبة (18.82%) واللجان ذات الطابع العربي بنسبة (5.79%) واللجان الإقليمية والدولية بنسبة (4.57%).

ويبين الشكل رقم (25) عدد المشاركين باللجان العلمية المختلفة من أعضاء هيئة التدريس حسب مستوى الكلية ونوع اللجنة.



شكل رقم (25): عدد المشاركين باللجان العلمية المختلفة من أعضاء هيئة التدريس حسب مستوى الكلية ونوع اللجنة

كما يبين الشكل رقم (26) النسبة المئوية لعدد المشاركين باللجان العلمية المختلفة من أعضاء هيئة التدريس على مستوى الجامعة ككل.



شكل رقم (26): النسبة المئوية لعدد المشاركين باللجان العلمية المختلفة من أعضاء هيئة التدريس على مستوى الجامعة ككل

### س) عدد أعضاء الهيئة التدريسية المشاركين في الاتفاقيات والمشاريع البحثية:

كما كان لكليات الجامعة دور واضح في الاتفاقيات والمشاريع البحثية على مختلف مستوياتها، ويبين جدول رقم (16) عدد المشاركين في الاتفاقيات والمشاريع البحثية وفقاً للكليات ومستوى المشاركة.

جدول رقم (16): عدد المشاركين في الاتفاقيات والمشاريع البحثية

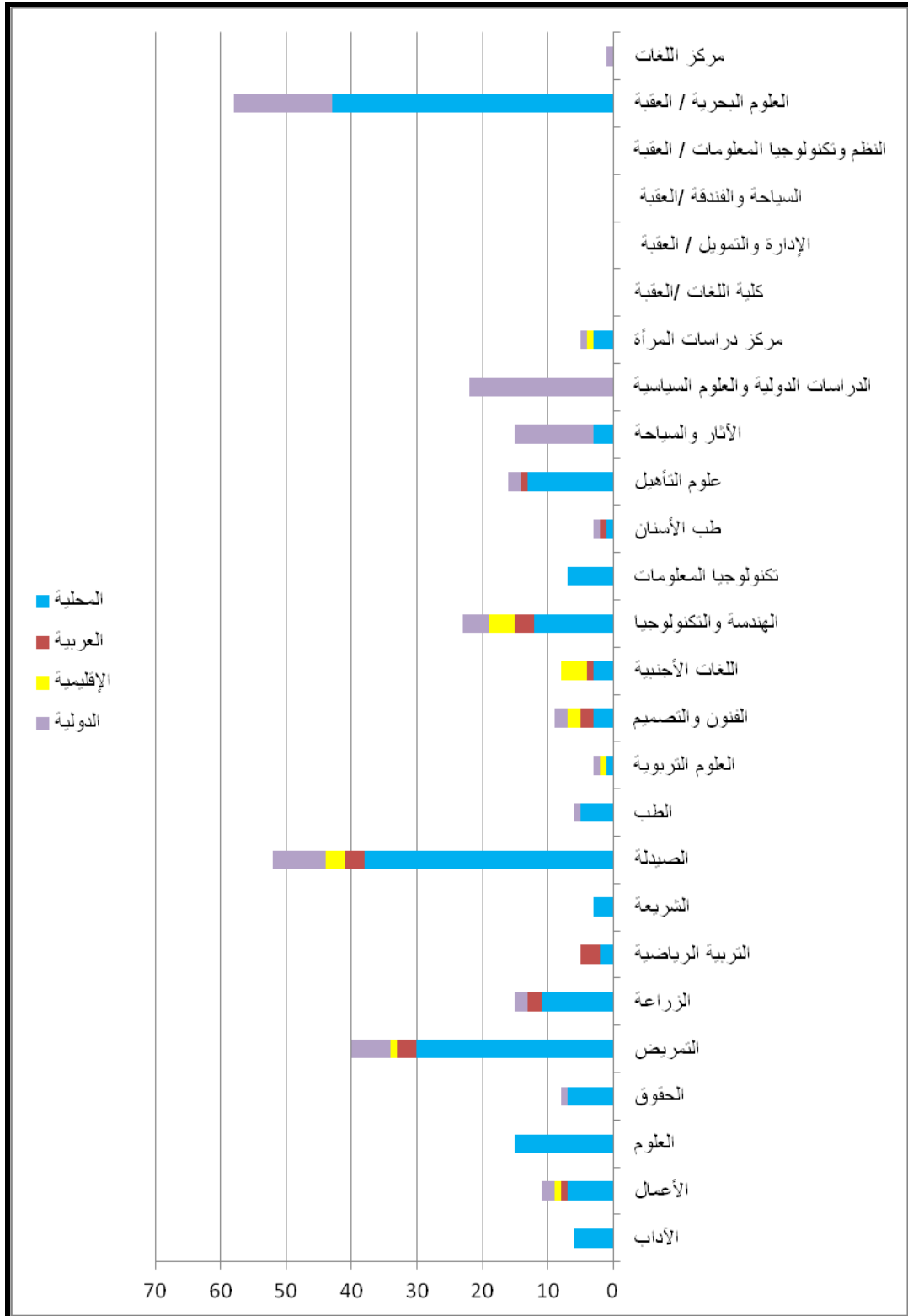
الجموع الكلي	عدد المشاركين بالاتفاقيات والمشاريع البحثية:				الكلية
	الدولية	الإقليمية	العربية	المحلية	
6	0	0	0	6	الآداب
11	2	1	1	7	الأعمال
15	0	0	0	15	العلوم
8	1	0	0	7	الحقوق
40	6	1	3	30	التمريض
15	2	0	2	11	الزراعة
5	0	0	3	2	التربية الرياضية
3	0	0	0	3	الشريعة
52	8	3	3	38	الصيدلة

المجموع الكلي	عدد المشاركين بالاتفاقيات والمشاريع البحثية:				الكلية
	الدولية	الإقليمية	العربية	أخلىة	
6	1	0	0	5	الطب
3	1	1	؟	1	العلوم التربوية
9	2	2	2	3	الفنون والتصميم
8	0	4	1	3	اللغات الأجنبية
23	4	4	3	12	الهندسة والتكنولوجيا
7	0	0	0	7	تكنولوجيا المعلومات
3	1	0	1	1	طب الأسنان
16	2	0	1	13	علوم التأهيل
15	12	0	0	3	الآثار والسياحة
22	22	0	0	0	الدراسات الدولية والعلوم السياسية
5	1	1	0	3	مركز دراسات المرأة
0	0	0	0	0	كلية اللغات /العقبة
0	0	0	0	0	الإدارة والتمويل / العقبة
0	0	0	0	0	السياحة والفندقة /العقبة
0	0	0	0	0	النظم وتكنولوجيا المعلومات /العقبة
58	15	0	0	43	العلوم البحرية / العقبة
1	1	0	0	0	مركز اللغات
<b>331</b>	<b>81</b>	<b>17</b>	<b>20</b>	<b>213</b>	<b>المجموع الكلي</b>
<b>100</b>	<b>24.47</b>	<b>5.14</b>	<b>6.04</b>	<b>64.35</b>	<b>النسبة المئوية %</b>

يلاحظ من جدول رقم (16) أن مشاركات أعضاء هيئة التدريس في الاتفاقيات والمشاريع البحثية قد بلغ (331) مشاركة، أما الكليات التي حظيت بأكثر عدد من مشاركات أعضاء هيئة التدريس في هذه الاتفاقيات فكان أبرزها: كلية العلوم البحرية/ العقبة (58) مشاركة، يليها كلية الصيدلة (52) مشاركة، ثم كلية التمريض (40) مشاركة.

كما توزعت مشاركات أعضاء هيئة التدريس في الاتفاقيات والمشاريع البحثية في الجامعة ككل على النحو التالي: الاتفاقيات المحلية بنسبة (64.35%) والعربية بنسبة (6.04%) والإقليمية بنسبة (5.14%) والعالمية بنسبة (24.47%).

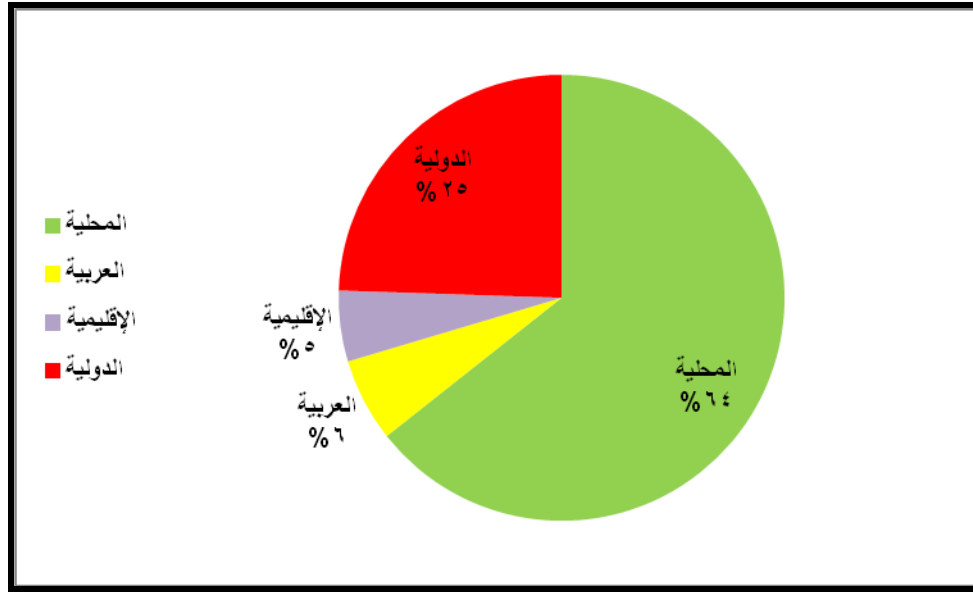
ويبين الشكل رقم (27) عدد الاتفاقيات والمشاريع البحثية حسب مستوى الكلية ومستوى الاتفاقية أو المشروع.



شكل رقم (27): عدد الاتفاقيات والمشاريع البحثية حسب مستوى الكلية ومستوى الاتفاقية أو المشروع

ويبين الشكل رقم (28) النسبة المئوية لعدد المشاركين بالاتفاقيات والمشاريع البحثية على مستوى الجامعة.





شكل رقم (28): النسبة المئوية لعدد المشاركين بالانفاقيات والمشاريع البحثية من أعضاء هيئة التدريس على مستوى الجامعة ككل

### ع) عدد أعضاء الهيئة التدريسية المشاركين في تقديم استشارات:

ومن حيث الاستشارات التي يقدمها أعضاء هيئة التدريس على المستويات المختلفة فقد كان لهم دور واضح أيضاً في هذا المجال. ويبين جدول رقم (17) مشاركاتهم في هذا السياق.

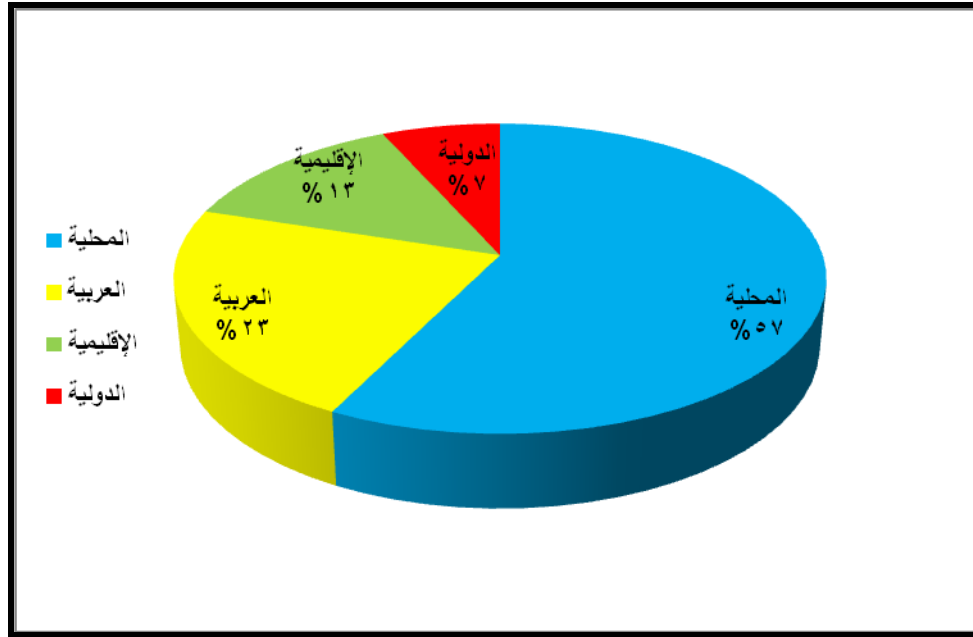
جدول رقم (17): عدد المشاركين في تقديم الاستشارات المحلية والعربية والإقليمية والدولية

المجموع الكلي	عدد المشاركين في تقديم الاستشارات:				الكلية
	الدولية	الإقليمية	العربية	المحلية	
43	7	7	7	22	الآداب
8	0	1	2	5	الأعمال
6	0	0	1	5	العلوم
4	0	0	0	4	الحقوق
24	3	3	7	11	التمريض
5	1	2	2	0	الزراعة
37	0	2	5	30	التربية الرياضية
10	0	0	4	6	الشريعة
25	2	2	2	19	الصيدلة
178	3	25	50	100	الطب
4	1	0	0	3	العلوم التربوية
14	3	3	3	5	الفنون والتصميم

المجموع الكلية	عدد المشاركين في تقديم الاستشارات:				الكلية
	الدولية	الإقليمية	العربية	أخيلية	
14	6	0	3	5	اللغات الأجنبية
35	0	4	12	19	الهندسة والتكنولوجيا
7	0	0	0	7	تكنولوجيا المعلومات
26	0	14	5	7	طب الأسنان
9	2	0	0	7	علوم التأهيل
8	4	0	1	3	الآثار والسياحة
0	0	0	0	0	الدراسات الدولية والعلوم السياسية
3	0	0	0	3	مركز دراسات المرأة
0	0	0	0	0	كلية اللغات /العقبة
0	0	0	0	0	الإدارة والتمويل / العقبة
0	0	0	0	0	السياحة والفندقة /العقبة
0	0	0	0	0	النظم وتكنولوجيا المعلومات /العقبة
9	0	0	0	9	العلوم البحرية / العقبة
3	0	0	2	1	مركز اللغات
<b>472</b>	<b>32</b>	<b>63</b>	<b>106</b>	<b>271</b>	<b>المجموع الكلي</b>
<b>100</b>	<b>6.78</b>	<b>13.35</b>	<b>22.46</b>	<b>57.42</b>	<b>النسبة المئوية %</b>

يلاحظ من الجدول (17) أن غالبية الاستشارات التي قدمها أعضاء هيئة التدريس كانت للمجتمع المحلي، وشكلت ما نسبته (57.42%) من الاستشارات، أما الاستشارات المقدمة للمجتمع العربي فقد شكلت ما يزيد عن خمس مجموع الاستشارات التي قدمها أعضاء هيئة التدريس خلال العام الجامعي 2013 /2012 بنسبة (22.46%) وشكلت الاستشارات على الصعيدين الإقليمي والدولي بقية الاستشارات المقدمة خلال هذا العام.

ويبين الشكل رقم (29) النسبة المئوية لعدد المشاركين في تقديم الاستشارات على مستوى الجامعة.



شكل رقم (29): النسبة المئوية لعدد المشاركين في تقديم استشارات من أعضاء هيئة التدريس على مستوى الجامعة ككل

#### ف) معدل العبء التدريسي لعضو هيئة التدريس في الفصل:

وفيما يتعلق بالعبء التدريسي لأعضاء هيئة التدريس في كليات الجامعة ومراكزها ومعاهدها خلال العام الجامعي 2012 / 2013 فيبين جدول رقم (18) معدل العبء التدريسي وفقاً للكليات في الفصل الدراسي الواحد.

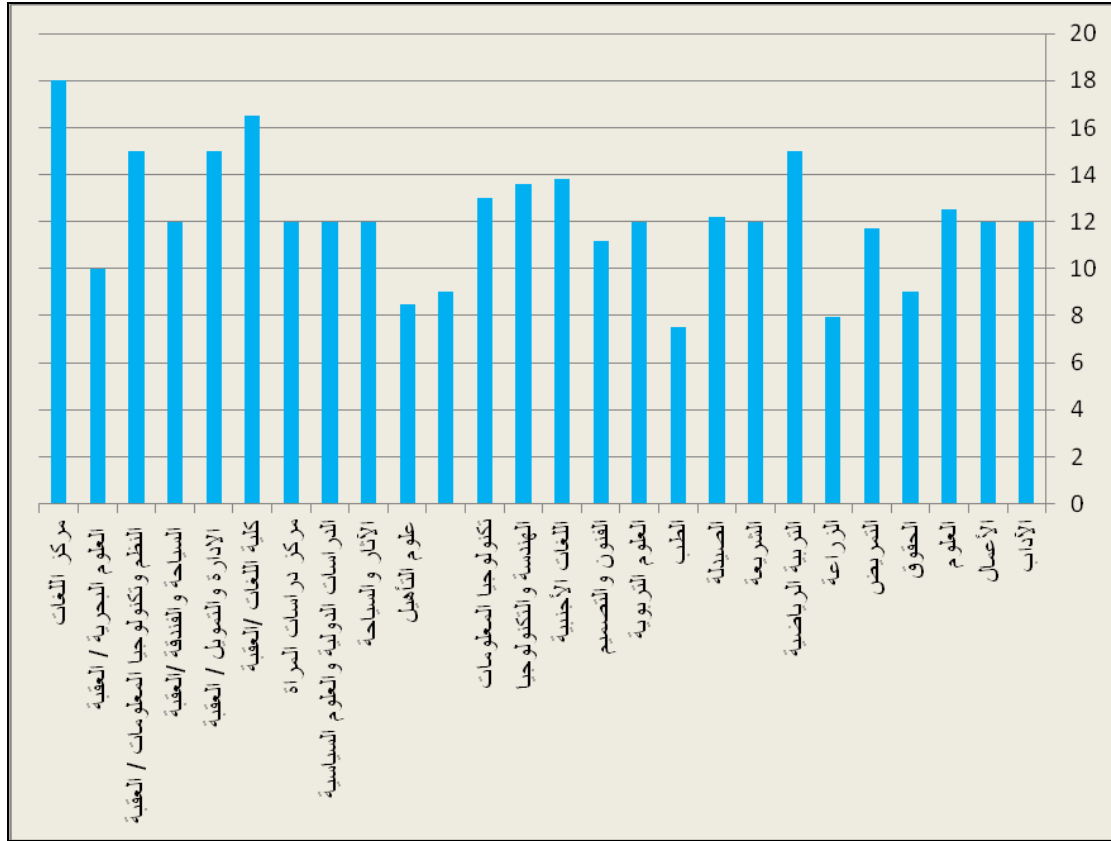
جدول رقم (18): معدل العبء التدريسي لعضو هيئة التدريس في الفصل

معدل العبء التدريسي لعضو هيئة التدريس في الفصل	الكلية
12	الآداب
12	الأعمال
12.5	العلوم
9	الحقوق
11.7	التمريض
7.95	الزراعة
15	التربية الرياضية
12	الشريعة
12.2	الصيدلة

الكلية	معدل العبء التدريسي لعضو هيئة التدريس في الفصل
الطب	7.5
العلوم التربوية	12
الفنون والتصميم	11.15
اللغات الأجنبية	13.8
الهندسة والتكنولوجيا	13.6
تكنولوجيا المعلومات	13
طب الأسنان	9
علوم التأهيل	8.5
الآثار والسياحة	12
الدراسات الدولية والعلوم السياسية	12
مركز دراسات المرأة	12
كلية اللغات /العقبة	16.5
الإدارة والتمويل / العقبة	15
السياحة والفندقة /العقبة	12
النظم وتكنولوجيا المعلومات / العقبة	15
العلوم البحرية / العقبة	10
مركز اللغات	18
المتوسط الكلي	12.13

يلاحظ من جدول رقم (18) أن معدل العبء الدراسي في الفصل الدراسي الواحد لعضو هيئة التدريس يتفاوت من كلية لأخرى، فقد تراوح ما بين (7.5) ساعة معتمدة في كلية الطب إلى (18) ساعة معتمدة في مركز اللغات، كما بلغ معدل العبء الدراسي لعضو هيئة التدريس على مستوى الجامعة ككل (12.13) ساعة معتمدة.

ويبين الشكل رقم (30) تمثيلاً بيانياً بالأعمدة لمعدل العبء الدراسي لعضو هيئة التدريس تبعاً للكلية.



شكل رقم (30): التمثيل البياني بالأعمدة لمعدل العبء الدراسي في الفصل الواحد لعضو هيئة التدريس تبعاً للكلية