

أولاً: أعضاء الهيئة التدريسية

في الجامعة الأردنية

أولاً: أعضاء الهيئة التدريسية في الجامعة الأردنية

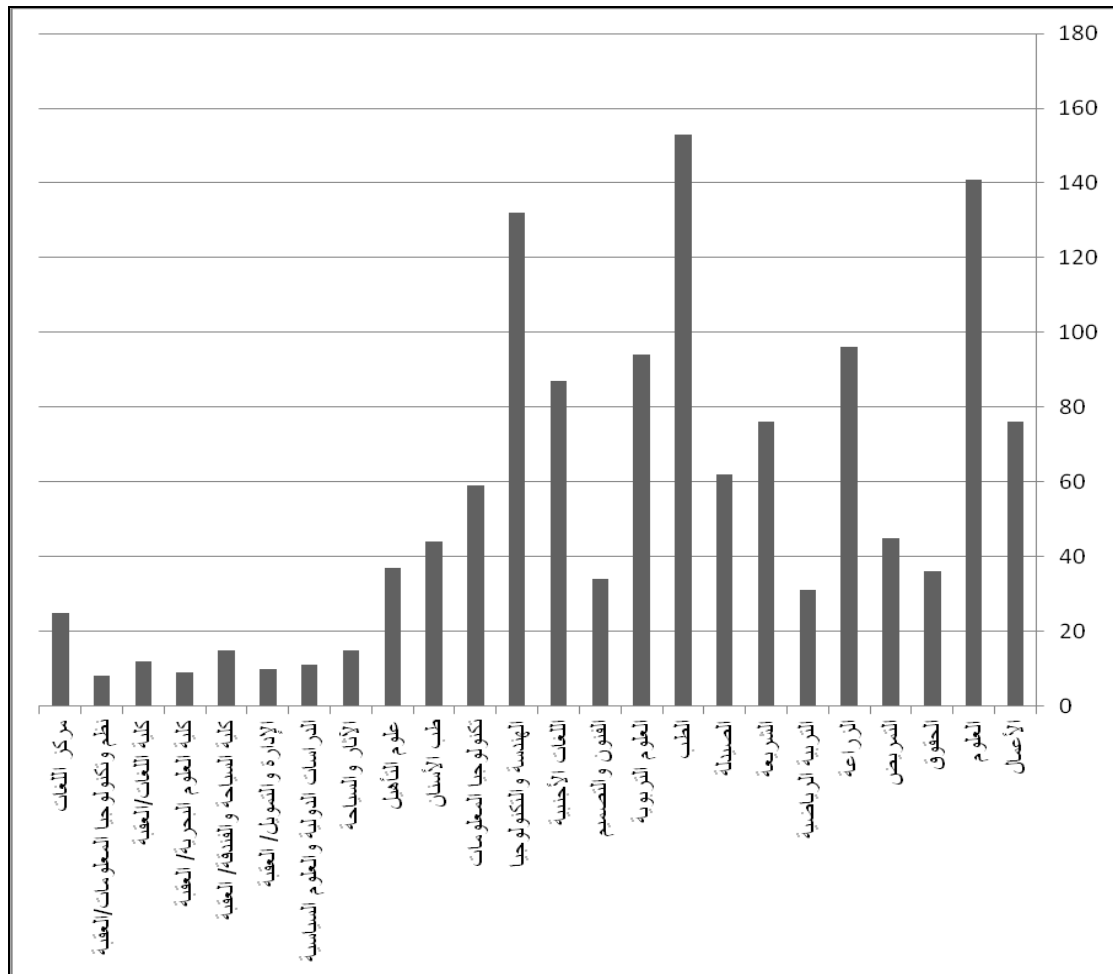
بلغ مجموع أعضاء الهيئة التدريسية في الجامعة ألفاً وثلاثمائة وتسعة وتسعين (١٣٩٩) عضو هيئة تدريس من مختلف الرتب الأكاديمية موزعين على الكليات الأكاديمية المختلفة، كما هو مبين في جدول رقم (١).

جدول رقم (١): عدد أعضاء هيئة التدريس ونسبتهم المئوية وفقاً للكليات

النسبة المئوية %	المجموع الكلية	الكلية
٦,٤٤	٩١	الآداب
٥,٣٧	٧٦	الأعمال
٩,٩٧	١٤١	العلوم
٢,٥٥	٣٦	الحقوق
٣,١٨	٤٥	التمريض
٦,٧٩	٩٦	الزراعة
٢,١٩	٣١	التربية الرياضية
٥,٣٧	٧٦	الشريعة
٤,٣٨	٦٢	الصيدلة
١٠,٨٢	١٥٣	الطب
٦,٦٥	٩٤	العلوم التربوية
٢,٤٠	٣٤	الفنون والتصميم
٦,١٥	٨٧	اللغات الأجنبية
٩,٣٤	١٣٢	الهندسة والتكنولوجيا
٤,١٧	٥٩	تكنولوجيا المعلومات
٣,١١	٤٤	طب الأسنان
٢,٦٢	٣٧	علوم التأهيل
١,٠٦	١٥	الأثار والسياحة
٠,٧٨	١١	الدراسات الدولية والعلوم السياسية
٠,٧١	١٠	الإدارة والتمويل/ العقبة
١,٠٦	١٥	كلية السياحة والفندقة/ العقبة
٠,٦٤	٩	كلية العلوم البحرية/ العقبة
٠,٨٥	١٢	كلية اللغات/العقبة

النسبة المئوية %	المجموع الكلّي	الكلية
٠,٥٧	٨	نظم وتكنولوجيا المعلومات/العقبة
١,٧٧	٢٥	مركز اللغات
%١٠٠	١٣٩٩	المجموع الكلّي

يلاحظ من جدول رقم (١) تفاوت أعضاء هيئة التدريس من كلية لأخرى، فقد حظيت كلية الطب بالعدد الأكبر من أعضاء هيئة التدريس، وبلغ (١٥٣) عضواً، وتلاها كلية العلوم بعدد (١٤١) عضواً، وحلت كلية الهندسة والتكنولوجيا ثالثاً بعدد بلغ (١٣٢) عضواً، وبالمقابل فقد كان عدد أعضاء هيئة التدريس محدوداً في عدد من الكليات، مثل: الكليات التابعة لفرع العقبة، وكلية الدراسات الدولية والعلوم السياسية، وكلية الآثار والسياحة، ومركز اللغات. ويبين الشكل رقم (١) تمثيلاً بيانياً بالأعمدة لتوزيع أعضاء هيئة التدريس حسب الكلية.



شكل رقم (١): توزيع أعضاء هيئة التدريس حسب الكلية

وفيما يلي عرض لتوزيع أعضاء هيئة التدريس في كليات الجامعة وفقاً لعدد من المتغيرات.

(أ) توزيع أعضاء الهيئة التدريسية حسب الكلية والرتبة الأكاديمية:

بلغ عدد أعضاء الهيئة التدريسية في الجامعة الأردنية بفرعيها: عمان والعقبة (١٣٩٩) عضو هيئة تدريس خلال العام الدراسي ٢٠١١ / ٢٠١٢، موزعين على التخصصات والكليات المختلفة ويحملون رتباً أكاديمية تتراوح من أستاذ شرف إلى أستاذ. ويبين جدول رقم (٢) توزيع أعضاء الهيئة التدريسية وفقاً لمتغيري الكلية والرتبة الأكاديمية.

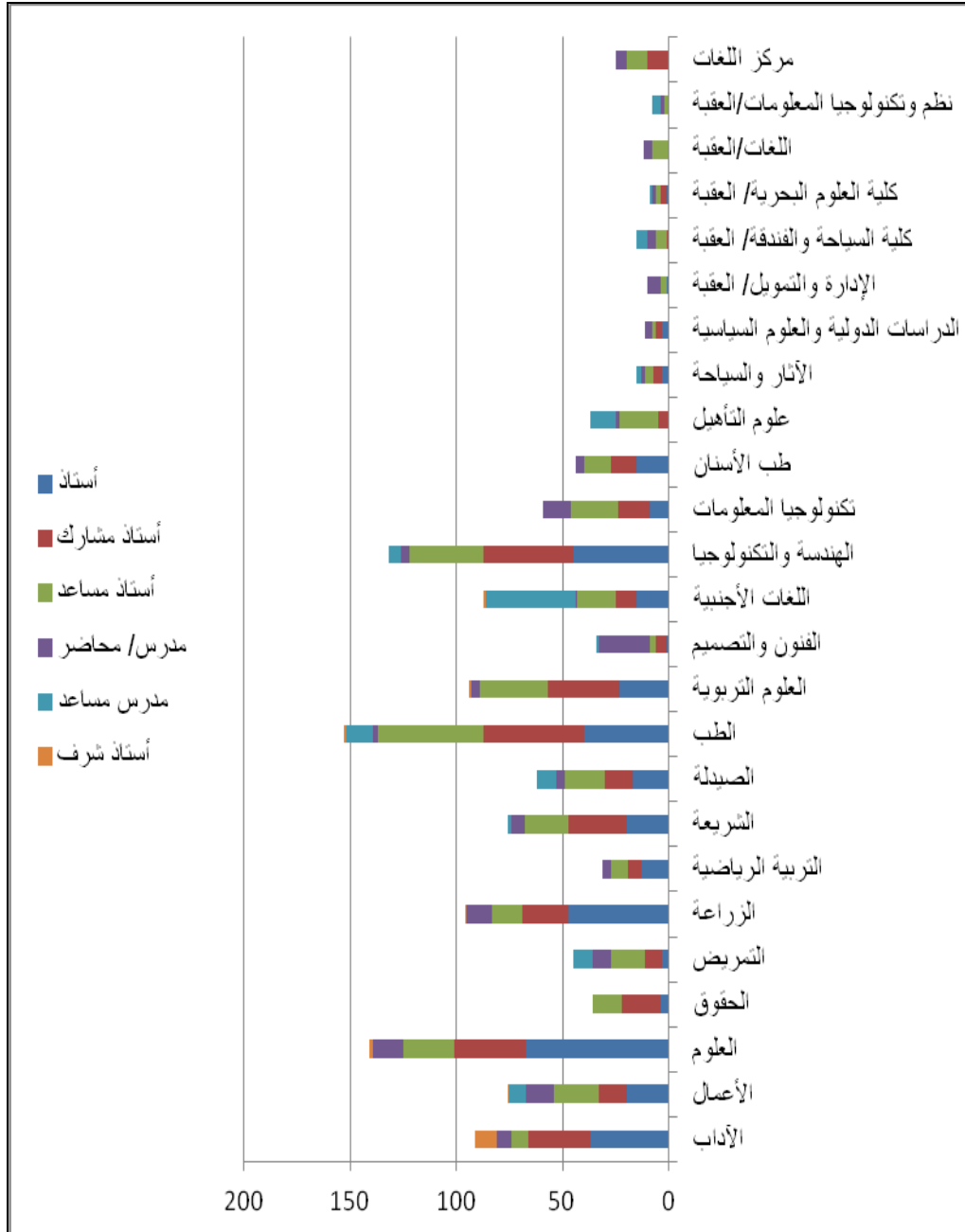
جدول رقم (٢) توزيع أعضاء الهيئة التدريسية حسب متغيري الكلية والرتبة الأكاديمية

المجموع الكلي	الرتبة الأكاديمية						الكلية
	أستاذ شرف	مدرس مساعد	مدرس / محاضر	أستاذ مساعد	أستاذ مشارك	أستاذ	
٩١	١٠	٠	٧	٨	٢٩	٣٧	الآداب
٧٦	١	٨	١٣	٢١	١٣	٢٠	الأعمال
١٤١	٢	٠	١٤	٢٤	٣٤	٦٧	العلوم
٣٦	٠	٠	٠	١٤	١٨	٤	الحقوق
٤٥	٠	٩	٩	١٦	٨	٣	التمريض
٩٦	١	٠	١٢	١٤	٢٢	٤٧	الزراعة
٣١	٠	٠	٤	٨	٦	١٣	التربية الرياضية
٧٦	٠	٢	٦	٢١	٢٧	٢٠	الشرعية
٦٢	٠	٩	٤	١٩	١٣	١٧	الصيدلة
١٥٣	١	١٣	٢	٥٠	٤٧	٤٠	الطب
٩٤	١	٠	٤	٣٢	٣٤	٢٣	العلوم التربوية
٣٤	٠	١	٢٤	٣	٥	١	الفنون والتصميم
٨٧	١	٤٢	١	١٨	١٠	١٥	اللغات الأجنبية
١٣٢	٠	٦	٤	٣٥	٤٢	٤٥	الهندسة والتكنولوجيا
٥٩	٠	٠	١٣	٢٢	١٥	٩	تكنولوجيا المعلومات
٤٤	٠	٠	٤	١٣	١٢	١٥	طب الأسنان
٣٧	٠	١٢	٢	١٨	٥	٠	علوم التأهيل
١٥	٠	٢	٢	٤	٤	٣	الآثار والسياحة

المجموع ع الكلية	الرتبة الأكاديمية						الكلية
	أستاذ شرف	مدرس مساعد	مدرس/ محاضر	أستاذ مساعد	أستاذ مشارك	أستاذ	
١١	٠	٠	٣	٢	٣	٣	الدراسات الدولية والعلوم السياسية
١٠	٠	٠	٦	٣	٠	١	الإدارة والتمويل/ العقبة
١٥	٠	٥	٤	٥	١	٠	كلية السياحة والفندقة/ العقبة
٩	٠	١	٢	٢	٣	١	كلية العلوم البحرية/ العقبة
١٢	٠	٠	٤	٨	٠	٠	اللغات/العقبة
٨	٠	٤	٢	٢	٠	٠	نظم وتكنولوجيا المعلومات/العقبة
٢٥	٠	٠	٥	١٠	١٠	٠	مركز اللغات
١٣٩٩	١٧	١١٤	١٥١	٣٧٢	٣٦١	٣٨٤	المجموع الكلي
١٠٠	١,٢٠	٨,٣٦	١٠,٤٩	٢٦,٥٨	٢٥,٧٣	٢٧,٦٤	النسبة المئوية

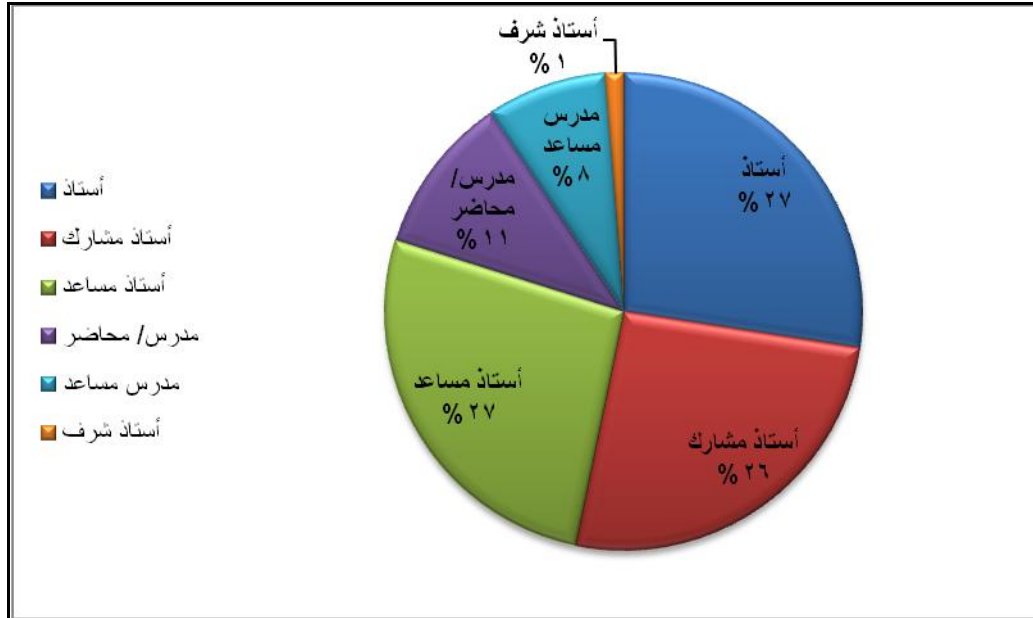
يلاحظ من جدول رقم (٢) أن الرتبة الأكاديمية الأكثر انتشاراً في غالبية الكليات الجامعية تتراوح ما بين رتبة (أستاذ) ورتبة (أستاذ مساعد)، مع ملاحظة التقارب الكبير في نسب توزيع كل من الرتب الثلاث الآتية: أستاذ، وأستاذ مشارك، وأستاذ مساعد، كما كانت نسبة أعضاء هيئة التدريس من حملة الرتبة الأكاديمية (أستاذ) هي الأكبر في بعض الكليات العلمية، مثل: كلية العلوم، وكلية الزراعة، والهندسة والتكنولوجيا، وكلية طب الأسنان، وفي بعض الكليات الإنسانية، مثل: كلية الآداب، وكلية التربية الرياضية، وبشكل عام، كانت نسبة أعضاء هيئة التدريس من حملة الرتبة الأكاديمية (أستاذ) هي الأكبر على مستوى الجامعة (٢٧,٦٤%) ويليها (أستاذ مساعد) بنسبة (٢٦,٥٨%)، ثم أستاذ مشارك (٢٥,٧٣%).

ويبين الشكل رقم (٢) تمثيلاً بيانياً يبين توزيع أعضاء الهيئة التدريسية حسب الكلية والرتبة الأكاديمية.



شكل رقم (٢): التمثيل البياني لتوزيع أعضاء الهيئة التدريسية حسب متغيري الكلية والرتبة الأكاديمية

أما الشكل رقم (٣) فيعرض النسب المئوية لتوزيع أعضاء الهيئة التدريسية في الجامعة الأردنية ككل حسب الرتبة الأكاديمية.١.



شكل رقم (٣): النسب المئوية لتوزيع أعضاء الهيئة التدريسية في الجامعة الأردنية حسب الرتبة الأكاديمية

(ب) توزيع أعضاء الهيئة التدريسية حسب الكلية والعمر:

تتفاوت أعمار أعضاء الهيئة التدريسية في الجامعة الأردنية، إذ يمكن حصرها ما بين الفئتين العمريتين (٢٥ - ٢٩) سنة، و(٧٠ فما فوق) سنة، ويبين جدول رقم (٣) توزيع أعضاء الهيئة التدريسية وفقاً لمتغيري الكلية والفئة العمرية.

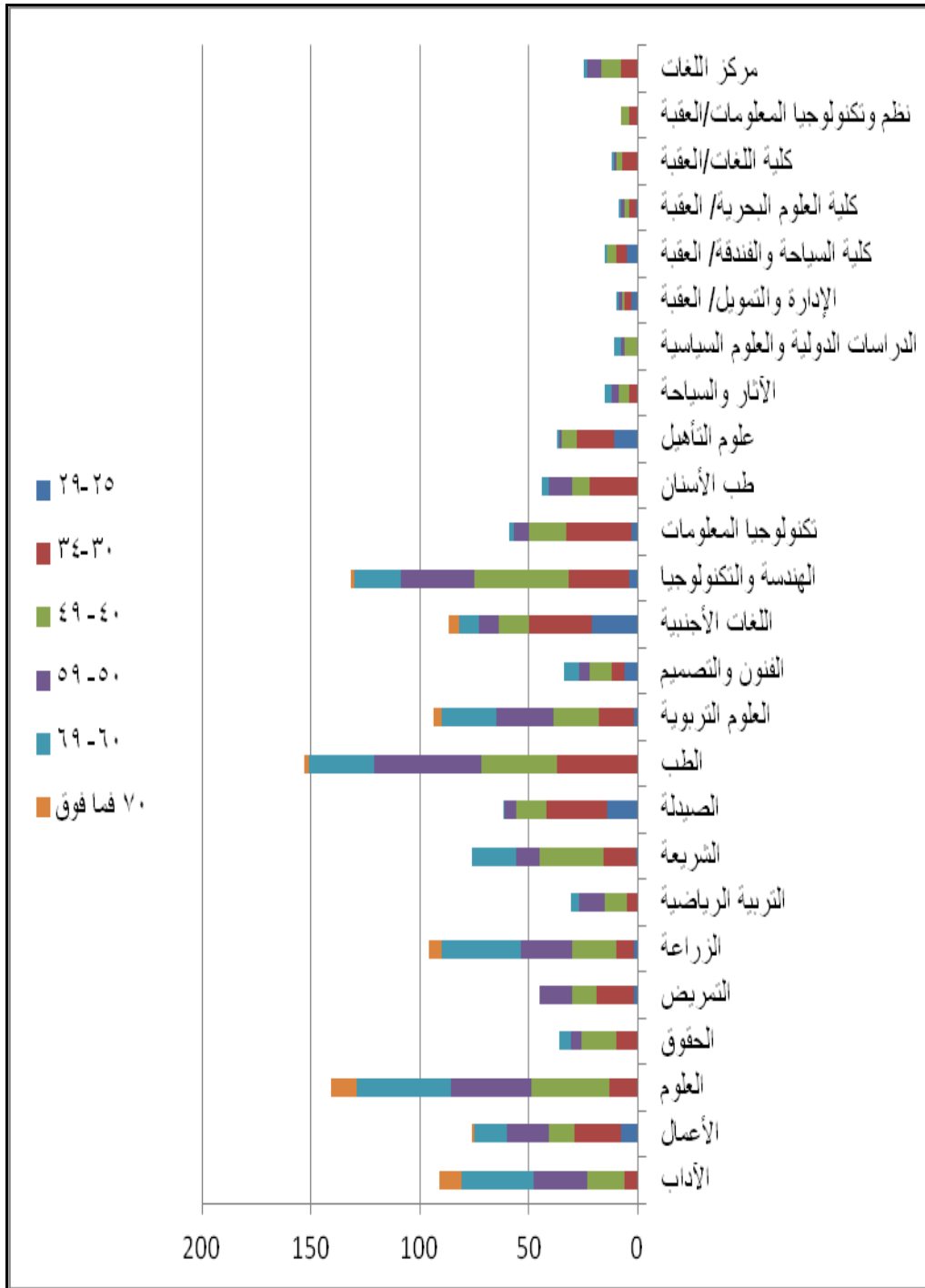
جدول رقم (٣): توزيع أعضاء هيئة التدريس حسب متغيري الكلية والفئة العمرية

المجموع الكلي	العمر بالسنوات						الكلية
	٧٠ فما فوق	٦٠ - ٦٩	٥٠ - ٥٩	٤٠ - ٤٩	٣٠ - ٣٩	٢٥ - ٢٩	
٩١	١٠	٣٣	٢٥	١٧	٦	٠	الآداب
٧٦	١	١٥	١٩	١٢	٢١	٨	الأعمال
١٤١	١٢	٤٣	٣٧	٣٦	١٣	٠	العلوم
٣٦	٠	٥	٥	١٦	١٠	٠	الحقوق
٤٥	٠	٠	١٥	١١	١٧	٢	التمريض

المجموع الكلي	العمر بالسنوات						الكلية
	٧٠ فما فوق	٦٠ - ٦٩	٥٠ - ٥٩	٤٠ - ٤٩	٣٠ - ٣٩	٢٥ - ٢٩	
٩٦	٦	٣٦	٢٤	٢٠	٨	٢	الزراعة
٣١	٠	٤	١٢	١٠	٥	٠	التربية الرياضية
٧٦	٠	٢٠	١١	٢٩	١٥	١	الشريعة
٦٢	٠	١	٥	١٤	٢٨	١٤	الصيدلة
١٥٣	٢	٣٠	٤٩	٣٥	٣٧	٠	الطب
٩٤	٤	٢٥	٢٦	٢١	١٦	٢	العلوم التربوية
٣٤	٠	٧	٥	١٠	٦	٦	الفنون والتصميم
٨٧	٥	٩	٩	١٤	٢٩	٢١	اللغات الأجنبية
١٣٢	٢	٢١	٣٤	٤٣	٢٨	٤	الهندسة والتكنولوجيا
٥٩	٠	٢	٧	١٧	٣٠	٣	تكنولوجيا المعلومات
٤٤	٠	٣	١١	٨	٢٢	٠	طب الأسنان
٣٧	٠	١	١	٧	١٧	١١	علوم التأهيل
١٥	٠	٣	٣	٥	٤	٠	الآثار والسياحة
١١	٠	٣	٢	٦	٠	٠	الدراسات الدولية والعلوم السياسية
١٠	٠	١	٢	١	٣	٣	الإدارة والتمويل/ العقبة
١٥	٠	١	٠	٤	٥	٥	كلية السياحة والفندقة/ العقبة
٩	٠	١	٢	٢	٣	١	كلية العلوم البحرية/ العقبة
١٢	٠	١	١	٣	٧	٠	كلية اللغات/العقبة
٨	٠	٠	٠	٤	٤	٠	نظم وتكنولوجيا المعلومات/العقبة
٢٥	٠	٢	٦	٩	٨	٠	مركز اللغات
١٣٩٩	٤٢	٢٦٧	٣١١	٣٥٤	٣٤٢	٨٣	المجموع الكلي
١٠٠	٣,٠٠	١٩,٠٩	٢٢,٢٣	٢٥,٣٠	٢٤,٤٥	٥,٩٣	النسبة المئوية %

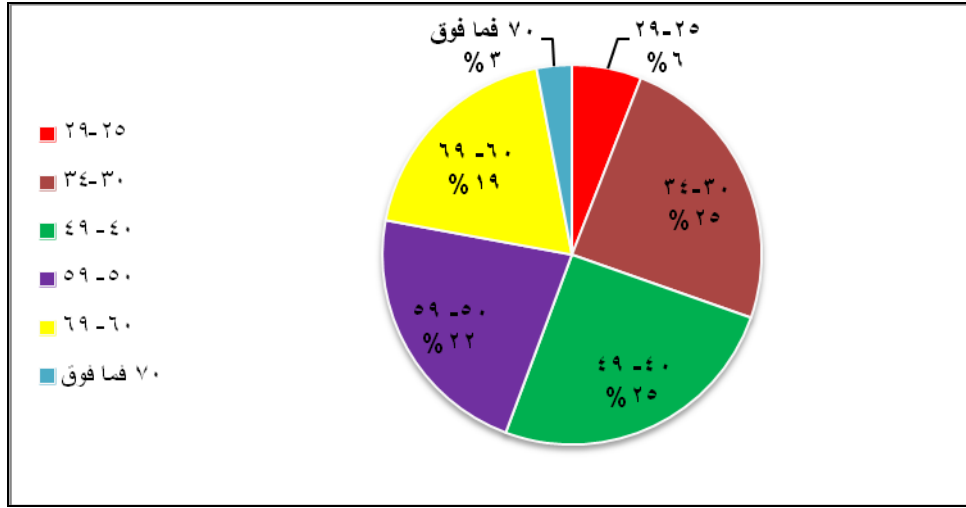
يلاحظ من جدول رقم (٣) أن الفئة العمرية الأكثر تكراراً بين أعضاء هيئة التدريس هي الفئة (٤٠ - ٤٩) سنة، ويليهما الفئة العمرية (٣٠ - ٣٩) سنة، بينما كانت الفئة الأقل تكراراً هي فئة ٧٠ سنة فما فوق، وفئة (٢٥-٢٩) سنة.

وبين الشكل رقم (٤) توزيع أعضاء هيئة التدريس حسب الكلية والعمر.



شكل رقم (٤) توزيع أعضاء هيئة التدريس حسب الكلية والعمر

كما يبين الشكل رقم (٥) النسب المئوية لتوزيع أعضاء هيئة التدريس وفقاً للفئة العمرية على مستوى الجامعة الأردنية ككل.



شكل رقم (٥): النسب المئوية لتوزيع أعضاء هيئة التدريس وفقاً للفئة العمرية على مستوى الجامعة ككل

(ج) توزيع أعضاء الهيئة التدريسية حسب الكلية والجنسية:

يحمل غالبية أعضاء الهيئة التدريسية في الجامعة الأردنية الجنسية الأردنية، كما يتواجد عدد قليل من أعضاء الهيئة التدريسية الذين يحملون جنسية عربية أخرى أو جنسيات أجنبية، ويبين جدول رقم (٤) توزيع أعضاء الهيئة التدريسية وفقاً لمتغيري الكلية والجنسية.

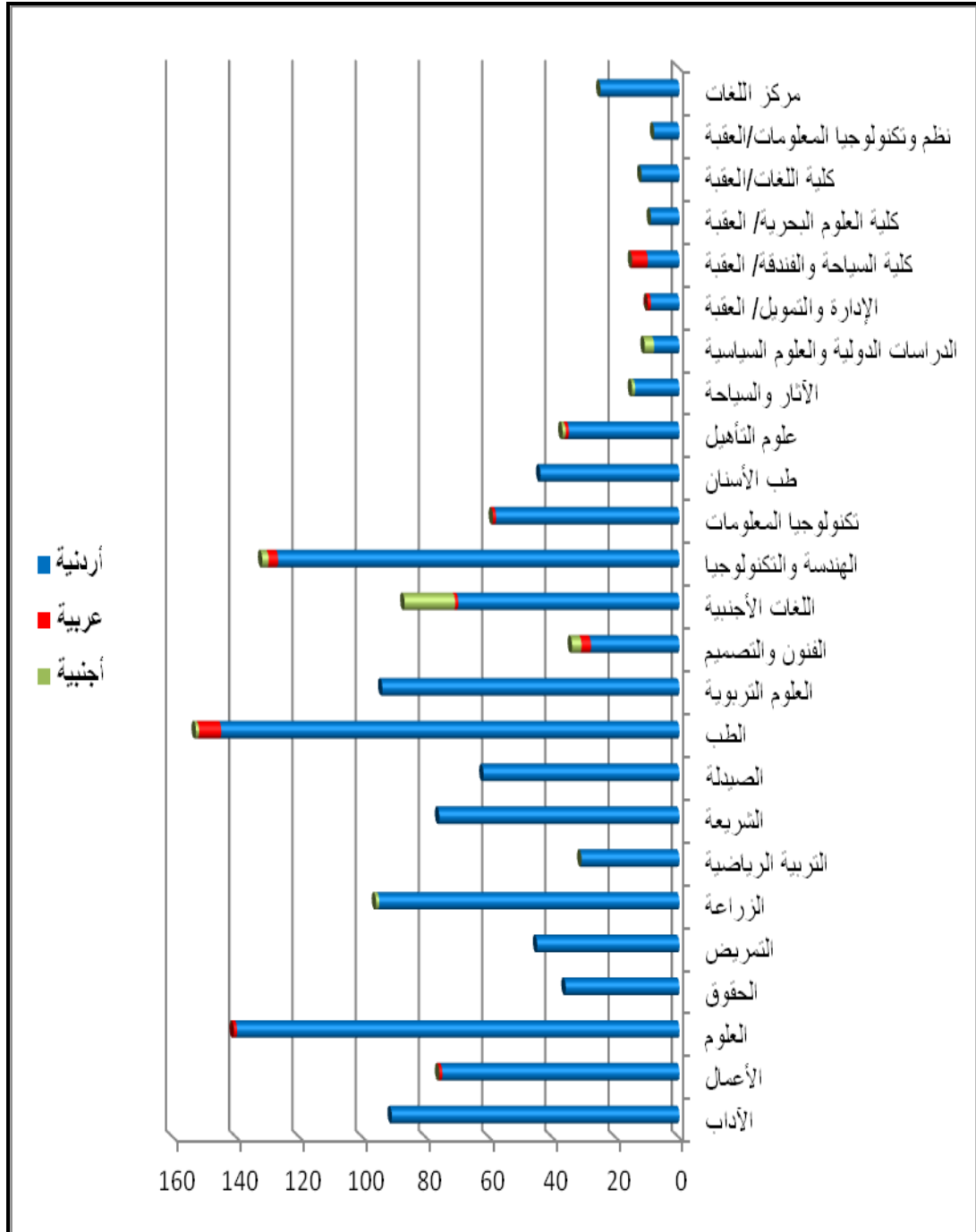
جدول رقم (٤): توزيع أعضاء هيئة التدريس وفقاً لمتغيري الكلية والجنسية

المجموع الكلي	الجنسية			الكلية
	أجنبية	عربية	أردنية	
٩١	٠	٠	٩١	الآداب
٧٦	٠	١	٧٥	الأعمال
١٤١	٠	١	١٤٠	العلوم
٣٦	٠	٠	٣٦	الحقوق
٤٥	٠	٠	٤٥	التمريض
٩٦	١	٠	٩٥	الزراعة
٣١	٠	٠	٣١	التربية الرياضية
٧٦	٠	٠	٧٦	الشريعة
٦٢	٠	٠	٦٢	الصيدلة
١٥٣	١	٧	١٤٥	الطب
٩٤	٠	٠	٩٤	العلوم التربوية

المجموع الكلّي	الجنسية			الكلية
	أجنبية	عربية	أردنية	
٣٤	٣	٣	٢٨	الفنون والتصميم
٨٧	١٦	١	٧٠	اللغات الأجنبية
١٣٢	٢	٣	١٢٧	الهندسة والتكنولوجيا
٥٩	٠	١	٥٨	تكنولوجيا المعلومات
٤٤	٠	٠	٤٤	طب الأسنان
٣٧	١	١	٣٥	علوم التأهيل
١٥	١	٠	١٤	الآثار والسياحة
١١	٣	٠	٨	الدراسات الدولية والعلوم السياسية
١٠	٠	١	٩	الإدارة والتمويل/ العقبة
١٥	٠	٥	١٠	كلية السياحة والفندقة/ العقبة
٩	٠	٠	٩	كلية العلوم البحرية/ العقبة
١٢	٠	٠	١٢	كلية اللغات/ العقبة
٨	٠	٠	٨	نظم وتكنولوجيا المعلومات/ العقبة
٢٥	٠	٠	٢٥	مركز اللغات
١٣٩٩	٢٨	٢٤	١٣٤٧	المجموع الكلّي
١٠٠	٢,٠٠	١,٧٢	٩٦,٢٨	النسبة المئوية

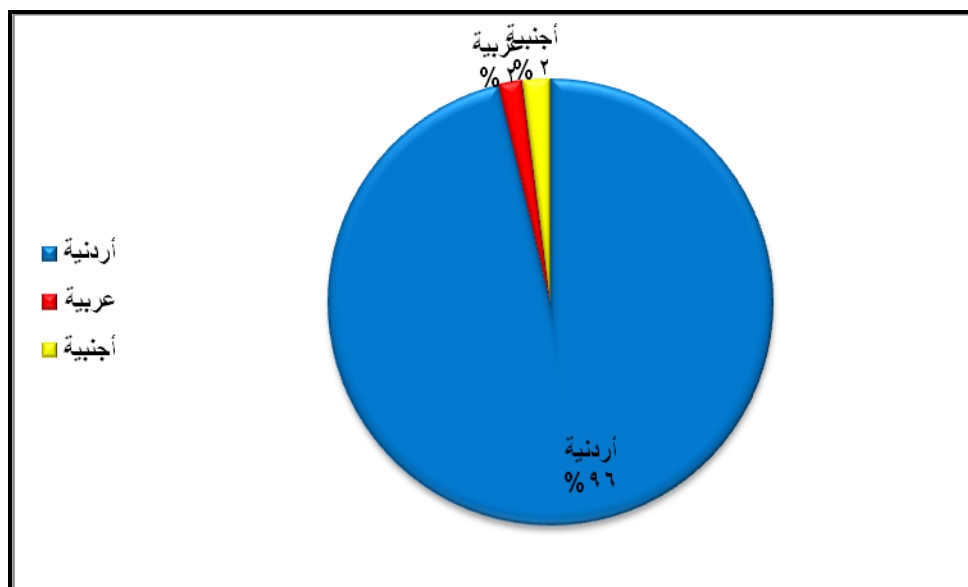
يلاحظ من جدول رقم (٤) أن غالبية أعضاء هيئة التدريس في كل كلية من كليات الجامعة هم ممن يحملون الجنسية الأردنية، كما يلاحظ أن هنالك عدداً من الكليات التي تخلو تماماً من أعضاء هيئة تدريس يحملون جنسية غير الجنسية الأردنية، مثل: كلية الحقوق، وكلية التمريض، وكلية التربية الرياضية، وكلية الآداب، والصيدلة، والعلوم التربوية. وقد بلغت النسبة العامة لأعضاء هيئة التدريس الذين يحملون الجنسية الأردنية على مستوى الجامعة ككل (٩٦,٢٨%) مقابل (١,٧٢%) ممن يحملون الجنسية العربية، و(٢,٠٠%) ممن يحملون الجنسية الأجنبية.

ويبين الشكل رقم (٦) توزيع أعضاء الهيئة التدريسية حسب الكلية والجنسية.



شكل رقم (٦) توزيع أعضاء الهيئة التدريسية حسب الكلية والجنسية

كما يبين الشكل رقم (٧) توزيع أعضاء الهيئة التدريسية حسب الجنسية في الجامعة الأردنية ككل.



شكل رقم (٧): توزيع أعضاء الهيئة التدريسية حسب الجنسية على مستوى الجامعة الأردنية

د) توزيع أعضاء الهيئة التدريسية حسب الكلية والجنس:

يتوزع أعضاء الهيئة التدريسية في الجامعة حسب الجنس إلى ذكور وإناث بشكل متفاوت حسب الكلية، ويبين جدول رقم (٥) توزيعهم وفقاً لمتغيري الكلية والجنس.

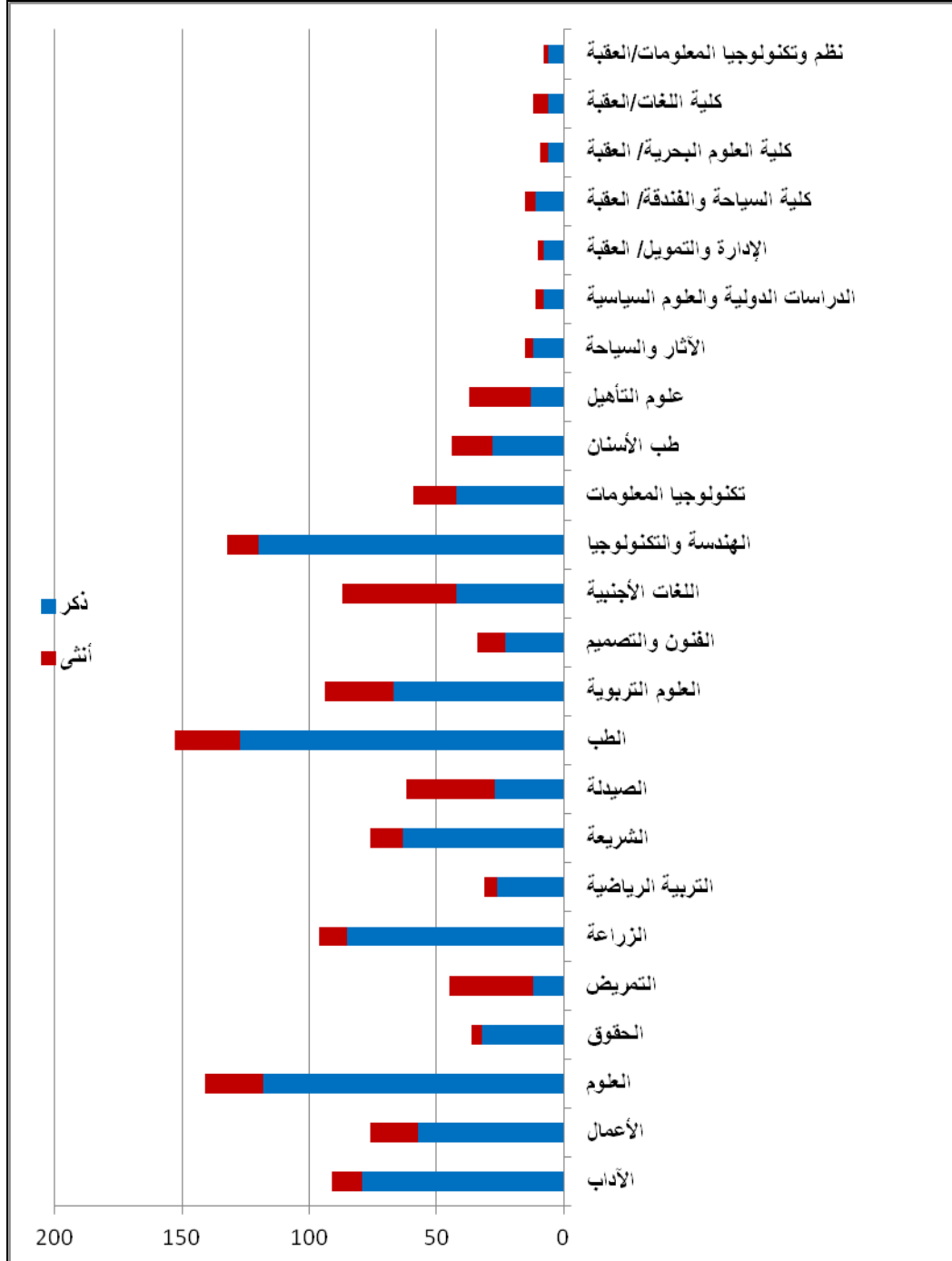
جدول رقم (٥): توزيع أعضاء هيئة التدريس حسب الكلية والجنس

المجموع الكلي	الجنس		الكلية
	أنثى	ذكر	
٩١	١٢	٧٩	الآداب
٧٦	١٩	٥٧	الأعمال
١٤١	٢٣	١١٨	العلوم
٣٦	٤	٣٢	الحقوق
٤٥	٣٣	١٢	التمريض
٩٦	١١	٨٥	الزراعة
٣١	٥	٢٦	التربية الرياضية
٧٦	١٣	٦٣	الشرعية

المجموع الكلي	الجنس		الكلية
	أنثى	ذكر	
٦٢	٣٥	٢٧	الصيدلة
١٥٣	٢٦	١٢٧	الطب
٩٤	٢٧	٦٧	العلوم التربوية
٣٤	١١	٢٣	الفنون والتصميم
٨٧	٤٥	٤٢	اللغات الأجنبية
١٣٢	١٢	١٢٠	الهندسة والتكنولوجيا
٥٩	١٧	٤٢	تكنولوجيا المعلومات
٤٤	١٦	٢٨	طب الأسنان
٣٧	٢٤	١٣	علوم التأهيل
١٥	٣	١٢	الآثار والسياحة
١١	٣	٨	الدراسات الدولية والعلوم السياسية
١٠	٢	٨	الإدارة والتمويل/ العقبة
١٥	٤	١١	كلية السياحة والفندقة/ العقبة
٩	٣	٦	كلية العلوم البحرية/ العقبة
١٢	٦	٦	كلية اللغات/العقبة
٨	٢	٦	نظم وتكنولوجيا المعلومات/العقبة
٢٥	١٧	٨	مركز اللغات
١٣٩٩	٣٧٣	١٠٢٦	المجموع الكلي
١٠٠,٠٠	٢٦,٦٦	٧٣,٣٤	النسبة المئوية

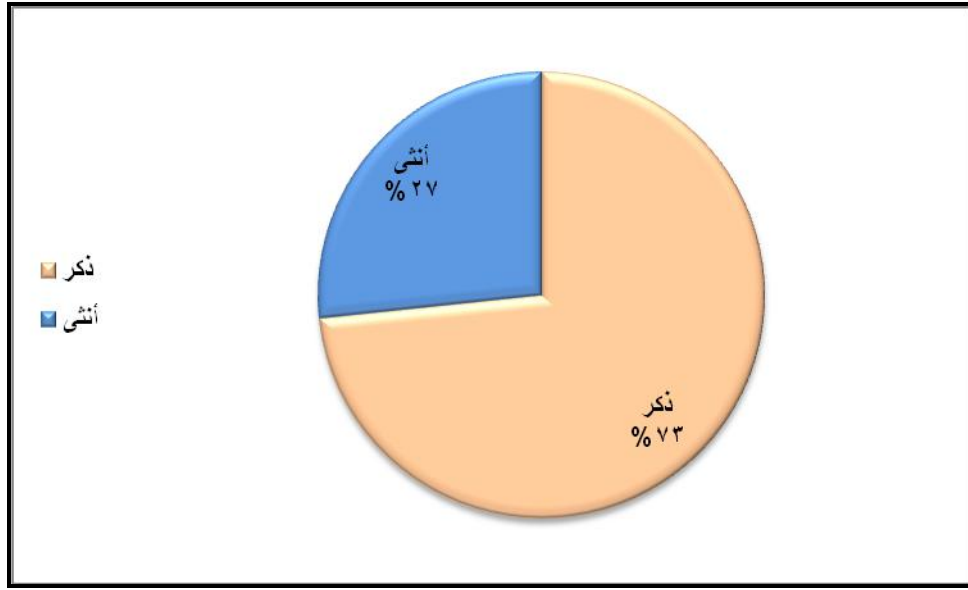
يلاحظ من جدول رقم (٥) أنه في غالبية الكليات الأكاديمية كان عدد أعضاء هيئة التدريس من الذكور أكبر من عددهم من الإناث، كما في كلية الآداب، وكلية العلوم، وكلية الأعمال، وكلية الحقوق، والزراعة، والتربية الرياضية، والشريعة، والطب، والعلوم التربوية، والهندسة والتكنولوجيا، والفنون، وطب الأسنان، وقد كان عدد أعضاء هيئة التدريس من الإناث أكبر في عدد محدود من الكليات، مثل: كلية التمريض، والصيدلة، واللغات الأجنبية، وعلوم التأهيل. وبشكل عام، كانت نسبة أعضاء هيئة التدريس من الإناث تبلغ الربع تقريباً من أعضاء هيئة التدريس في الجامعة ككل، فقد بلغت نسبة أعضاء هيئة التدريس من الذكور على مستوى الجامعة (٧٣,٣٤%) ومن الإناث (٢٦,٦٦%).

ويبين الشكل رقم (٨) توزيع أعضاء هيئة التدريس حسب الكلية والجنس.



شكل رقم (٨) توزيع أعضاء الهيئة التدريسية حسب الكلية والجنس

كما يبين الشكل رقم (٩) توزيع أعضاء الهيئة التدريسية حسب الجنس على مستوى الجامعة.



شكل رقم (9): توزيع أعضاء الهيئة التدريسية حسب الجنس (ذكر، وأنثى) على مستوى الجامعة الأردنية

هـ) توزيع أعضاء الهيئة التدريسية حسب الكلية ومصدر الشهادة:

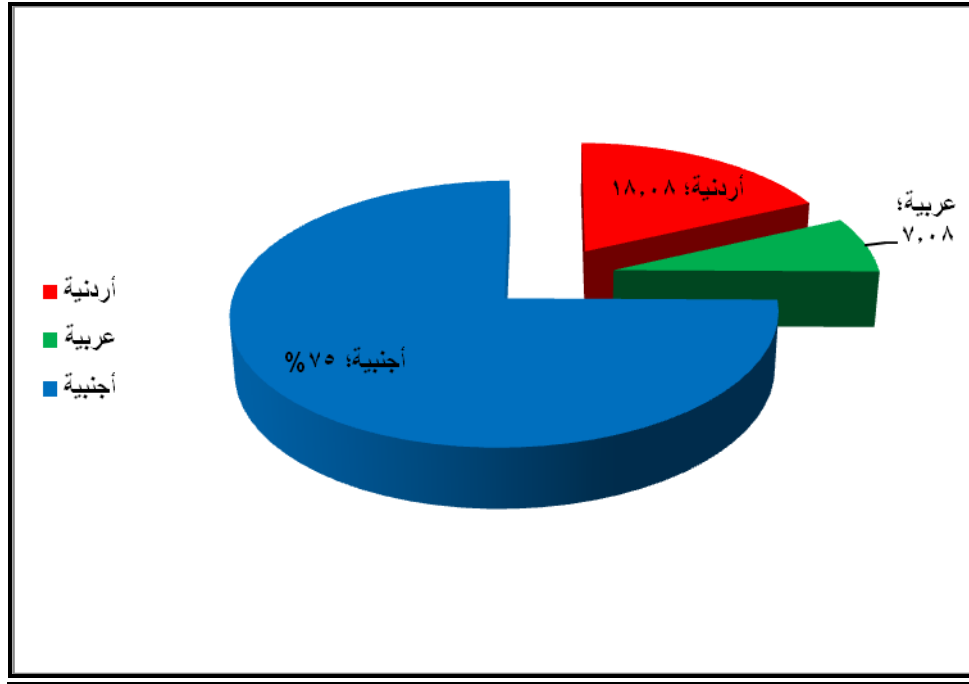
يختلف أعضاء الهيئة التدريسية في الجامعة الأردنية وفقاً لمصدر الشهادة العليا التي يحملونها، إذ تنتوزع مصادر هذه الشهادات ما بين شهادات أردنية، وعربية، وأجنبية، ويبين جدول رقم (6) توزيع أعضاء الهيئة التدريسية وفقاً لمتغيري الكلية ومصدر الشهادة.

جدول رقم (6): توزيع أعضاء هيئة التدريس وفقاً لمتغيري الكلية ومصدر الشهادة

المجموع الكلي	مصدر الشهادة			الكلية
	أجنبية	عربية	أردنية	
91	61	12	18	الآداب
76	52	3	21	الأعمال
141	130	1	10	العلوم
36	28	8	0	الحقوق
45	29	1	15	التمريض
96	92	2	2	الزراعة
31	19	6	6	التربية الرياضية
76	6	32	38	الشريعة
62	49	0	13	الصيدلة
153	145	3	5	الطب

المجموع الكلّي	مصدر الشهادة			الكلية
	أجنبية	عربية	أردنية	
٩٤	٧٣	٣	١٨	العلوم التربوية
٣٤	٢٢	٧	٥	الفنون والتصميم
٨٧	٦٣	٠	٢٤	اللغات الأجنبية
١٣٢	١١٧	٥	١٠	الهندسة والتكنولوجيا
٥٩	٤٥	٠	١٤	تكنولوجيا المعلومات
٤٤	٤٤	٠	٠	طب الأسنان
٣٧	٣١	١	٥	علوم التأهيل
١٥	١١	٤	٠	الآثار والسياحة
١١	٩	٢	٠	الدراسات الدولية والعلوم السياسية
١٠	١	٢	٧	الإدارة والتمويل/ العقبة
١٥	١	٥	٩	كلية السياحة والفندقة/ العقبة
٩	٦	٠	٣	كلية العلوم البحرية/ العقبة
١٢	٤	٠	٨	كلية اللغات/العقبة
٨	٧	٠	١	نظم وتكنولوجيا المعلومات/العقبة
٢٥	٢	٢	٢١	مركز اللغات
١٣٩٩	١٠٤٧	٩٩	٢٥٣	المجموع الكلّي
١٠٠	٧٤,٨٤	٧,٠٨	١٨,٠٨	النسبة المئوية %

يلاحظ من جدول رقم (٦) أن غالبية أعضاء الهيئة التدريسية في كليات الجامعة الأردنية يحملون شهادات من جامعات أجنبية، فقد بلغت نسبة هؤلاء (٧٥%) تقريباً، في حين توزعت شهادات ريع أعضاء هيئة التدريس ما بين الجامعات الأردنية والجامعات العربية. ويبين الشكل رقم (١٠) توزيع أعضاء هيئة التدريس حسب مصدر الشهادة على مستوى الجامعة بشكل عام.



شكل رقم (١٠): توزيع أعضاء الهيئة التدريسية حسب مصدر الشهادة (أردنية، وعربية، وأجنبية) على مستوى الجامعة

و) توزيع الإنتاج العلمي من الأبحاث المنشورة والمقبولة للنشر لأعضاء الهيئة التدريسية حسب الكلية:

أما من حيث الإنتاج العلمي لأعضاء هيئة التدريس خلال هذا العام ٢٠١١ / ٢٠١٢ فقد تنوعت المجالات العلمية المحكمة التي نشر فيها أعضاء الهيئة التدريسية أبحاثهم ما بين مجالات محلية، وعربية، وإقليمية، وأجنبية. ويبين جدول رقم (٧) توزيع الأبحاث المنشورة أو المقبولة للنشر وفقاً لنوع المجلة والكلية، ونسبة عدد الأبحاث إلى عدد أعضاء هيئة التدريس.

جدول رقم (٧): عدد الأبحاث المنشورة أو المقبولة للنشر في مجلات علمية محكمة، ونسبة عدد الأبحاث إلى عدد أعضاء هيئة التدريس

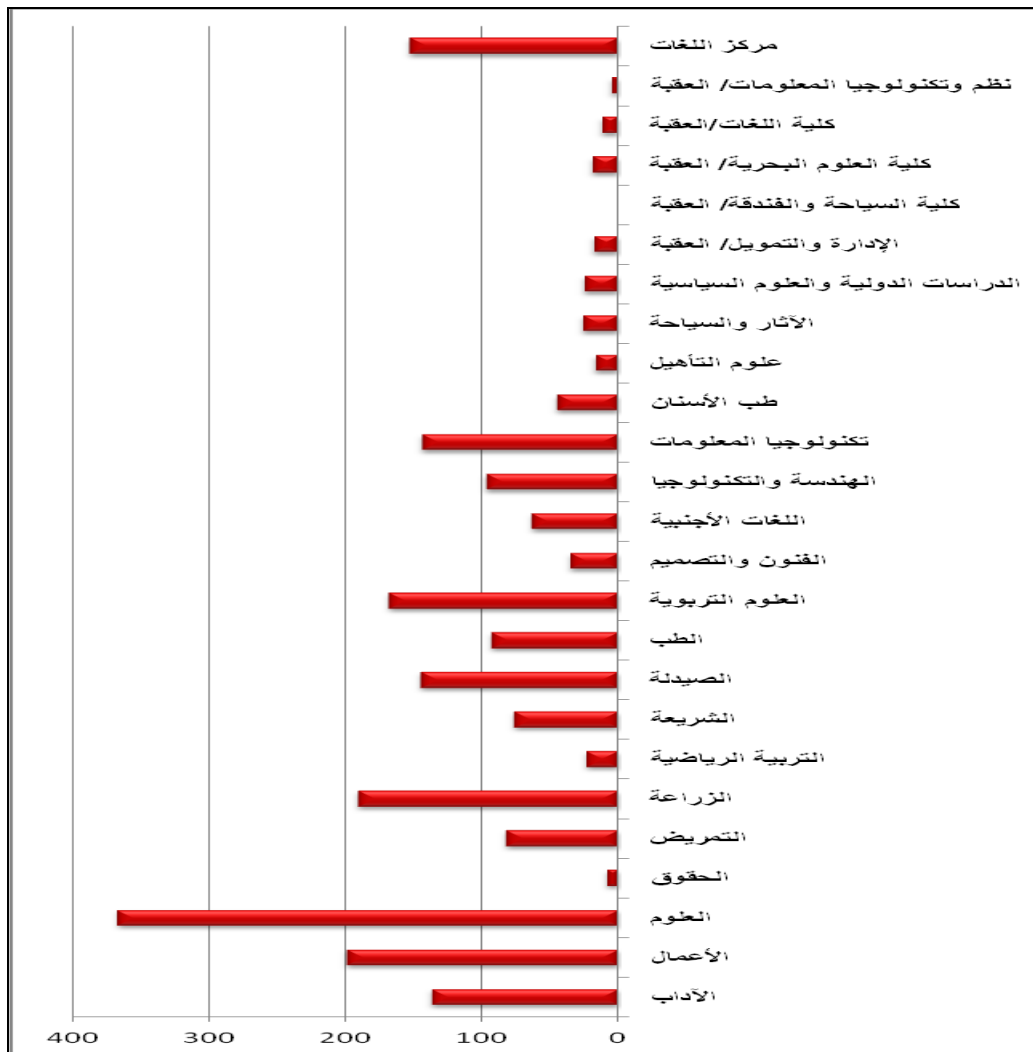
نسبة عدد الأبحاث إلى عدد أعضاء هيئة التدريس	المجموع الكلي	عدد الأبحاث المنشورة أو المقبولة للنشر في مجلات علمية محكمة:					الكلية
		قيد النشر	عالمية	إقليمية	عربية	محلية	
١,٥١	١٣٧	٣٥	١٥	٩	١٥	٦٣	الآداب
٢,٦٢	١٩٩	٥	٨٥	٧	١٤	٨٨	الأعمال

نسبة عدد الأبحاث إلى عدد أعضاء هيئة التدريس	المجموع الكلية	عدد الأبحاث المنشورة أو المقبولة للنشر في مجلات علمية محكمة:					الكلية
		قيد النشر	عالمية	إقليمية	عربية	محلية	
٢,٦٠	٣٦٧	٤٠	٣٠٧	٠	٠	٢٠	العلوم
٠,٢٢	٨	١	٠	٠	٢	٥	الحقوق
١,٨٢	٨٢	٠	٦٦	٦	١	٩	التمريض
١,٩٩	١٩١	٢٠	١٠٣	١٣	٥	٥٠	الزراعة
٠,٧٤	٢٣	٣	٢	٠	٦	١٢	التربية الرياضية
١,٠٠	٧٦	٢٠	٢	١	٩	٤٤	الشريعة
٢,٣٤	١٤٥	١٦	١٠٩	٠	٣	١٧	الصيدلة
٠,٦١	٩٣	-	٧٣	٠	٤	١٦	الطب
١,٧٩	١٦٨	٤٥	٢٩	٠	٦٠	٣٤	العلوم التربوية
١,٠٣	٣٥	٨	١٠	٢	٢	١٣	الفنون والتصميم
٠,٧٢	٦٣	١٢	٣١	٠	١٠	١٠	اللغات الأجنبية
٠,٧٣	٩٧	٢٢	٦٣	٢	٠	١٠	الهندسة والتكنولوجيا
٢,٤٤	١٤٤	٢٧	١١١	٠	١	٥	تكنولوجيا المعلومات
١,٠٢	٤٥	٠	٣٧	٠	٨	٠	طب الأسنان
٠,٤٦	١٧	٢	١٤	٠	٠	1	علوم التأهيل
١,٧٣	٢٦	٣	١٥	١	٢	٥	الآثار والسياحة
٢,٢٧	٢٥	١٢	١١	٠	١	١	الدراسات الدولية والعلوم السياسية
١,٨٠	١٨	٦	٦	٠	٠	٦	الإدارة والتمويل / العقبة
٠,٠٠	٠	٠	٠	٠	٠	٠	كلية السياحة والفندقة / العقبة
٢,١١	١٩	٢	١٢	٠	١	٤	كلية العلوم البحرية / العقبة
١,٠٠	١٢	٥	٣	٠	٢	٢	كلية اللغات / العقبة
٠,٦٣	٥	٢	٣	٠	٠	٠	نظم وتكنولوجيا المعلومات / العقبة
٦,١٢	١٥٣	٢٨	١١	٠	٥٥	٥٩	مركز اللغات
١,٥٤	٢١٤٨	٣١٤	١١١٨	٤١	٢٠١	٤٧٤	المجموع الكلية
	١٠٠	١٤,٦٢	٥٢,٠٥	١,٩١	٩,٣٦	٢٢,٠٧	النسبة المئوية %

يلاحظ من جدول رقم (٧) أن هنالك تفاوتاً في عدد الأبحاث المنشورة أو المقبولة للنشر خلال العام الدراسي الحالي من كلية لأخرى، ومع الأخذ بعين الاعتبار عدد أعضاء هيئة التدريس في كل كلية، فإنه يلاحظ أن هنالك كليات كانت نسبة الأبحاث المنشورة أو المقبولة للنشر فيها إلى عدد أعضاء هيئة التدريس تقل عن (١)، مثل: كلية الحقوق، والتربية الرياضية، والطب،

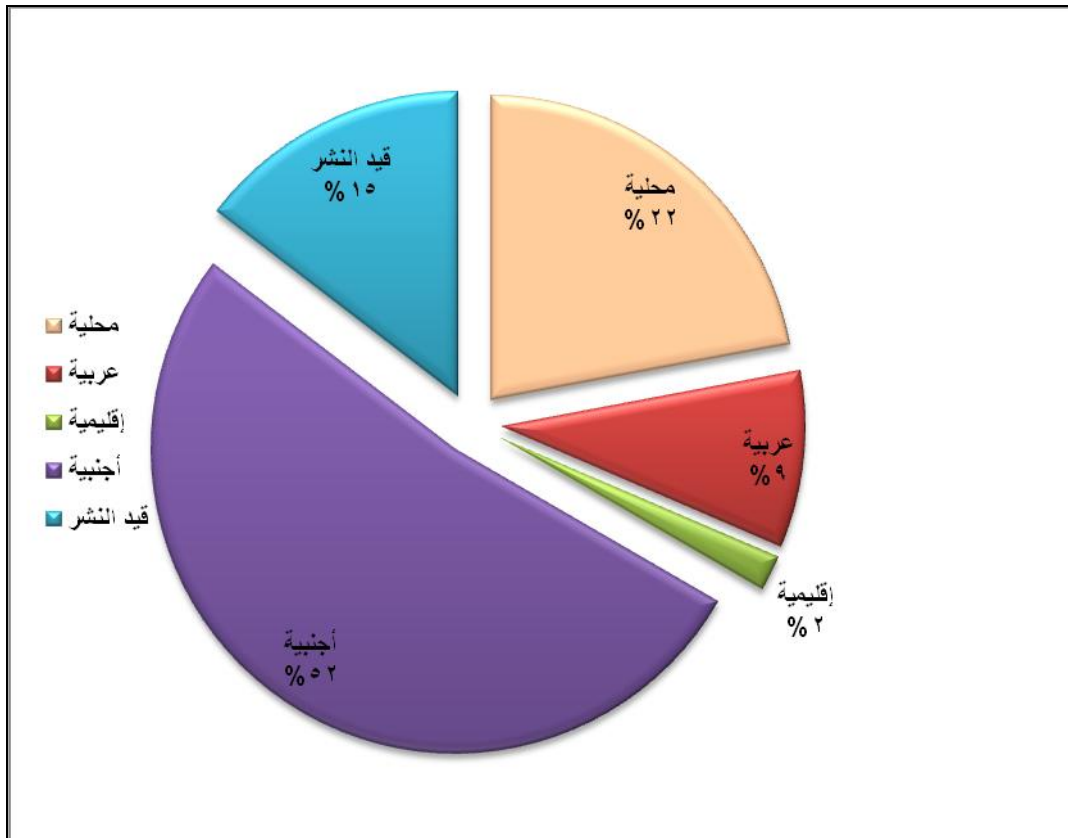
والهندسة والتكنولوجيا، وعلوم التأهيل، واللغات الأجنبية، كما كانت نسبة الأبحاث المنشورة أو المقبولة للنشر إلى عدد أعضاء هيئة التدريس في كليات أخرى تزيد عن (٢)، مثل: كلية الأعمال، والعلوم، والصيدلة، وتكنولوجيا المعلومات،. وبشكل عام، بلغ عدد الأبحاث المنشورة أو المقبولة للنشر خلال العام ٢٠١١ / ٢٠١٢ (٢١٤٨) بحثاً بمعدل (١,٥٤) بحثاً لكل عضو من أعضاء هيئة التدريس.

ويبين الشكل رقم (١١) عدد الأبحاث المنشورة أو المقبولة للنشر في مجلات علمية محكمة.



شكل رقم (١١): عدد الأبحاث المنشورة أو المقبولة للنشر في مجلات علمية محكمة حسب الكلية

ويبين الشكل رقم (١٢) النسبة المئوية لعدد الأبحاث المنشورة أو المقبولة للنشر في مجلات علمية محكمة حسب نوع المجلة.



شكل رقم (١٢): النسبة المئوية لعدد الأبحاث المنشورة أو المقبولة للنشر في مجلات علمية محكمة حسب نوع المجلة

ز) توزيع الإجازات لأعضاء الهيئة التدريسية حسب الكلية:

ومن حيث الإجازات التي حصل عليها أعضاء هيئة التدريس خلال هذا العام ٢٠١١ / ٢٠١٢ فقد تنوعت ما بين إجازات دون راتب، وإجازات تفرغ علمي، وإجازات إعاره. ويبين جدول رقم (٨) توزيع عدد أعضاء هيئة التدريس الحاصلين على إجازات متنوعة وفقاً للكلية.

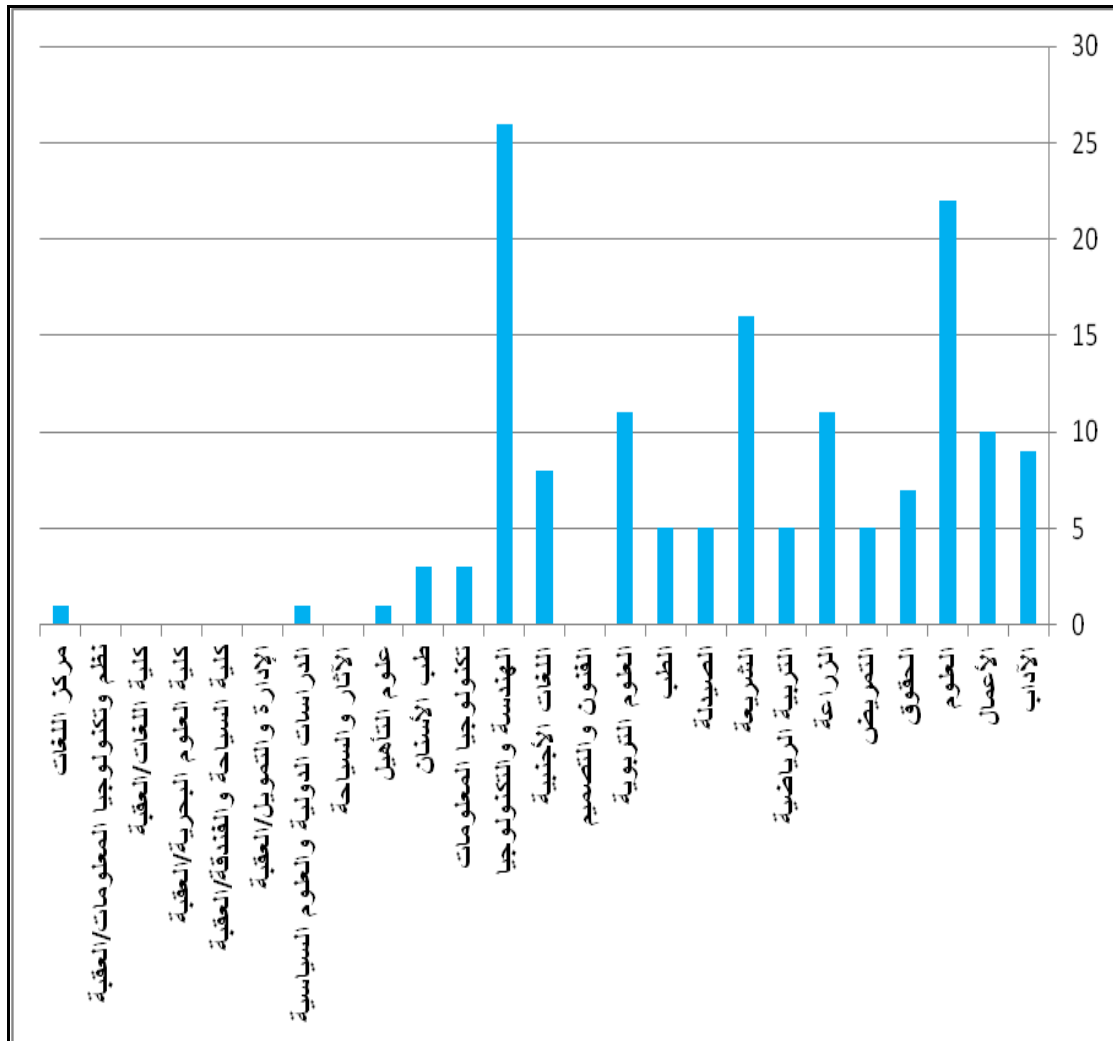
جدول رقم (٨): توزيع أعضاء هيئة التدريس الذين منحوا إجازة حسب الكلية ونوع الإجازة

النسبة المئوية إلى عدد أعضاء هيئة التدريس %	المجموع الكلي	عدد أعضاء هيئة التدريس الذين منحوا إجازة:			الكلية
		إعارة	تفرغ علمي	دون راتب	
٩,٨٩	٩	٠	٧	٢	الآداب
١٣,١٦	١٠	١	٤	٥	الأعمال
١٥,٦٠	٢٢	١	١٣	٨	العلوم
١٩,٤٤	٧	٢	٣	٢	الحقوق
١١,١١	٥	٠	١	٤	التمريض

النسبة المئوية إلى عدد أعضاء هيئة التدريس %	المجموع الكلي	عدد أعضاء هيئة التدريس الذين منحو إجازة:			الكلية
		إعارة	تفرغ علمي	دون راتب	
١١,٤٦	١١	١	٦	٤	الزراعة
١٦,١٣	٥	٠	٤	١	التربية الرياضية
٢١,٠٥	١٦	٨	٣	٥	الشريعة
٨,٠٦	٥	٠	٢	٣	الصيدلة
٣,٢٧	٥	٠	٠	٥	الطب
١١,٧٠	١١	٢	٤	٥	العلوم التربوية
٠,٠٠	٠	٠	٠	٠	الفنون والتصميم
٩,٢٠	٨	٠	٢	٦	اللغات الأجنبية
١٩,٧٠	٢٦	١	١١	١٤	الهندسة والتكنولوجيا
٥,٠٨	٣	٠	٢	١	تكنولوجيا المعلومات
٦,٨٢	٣	٠	١	٢	طب الأسنان
٢,٧٠	١	١	١	١	علوم التأهيل
٠,٠٠	٠	٠	٠	٠	الآثار والسياحة
٩,٠٩	١	٠	١	٠	الدراسات الدولية والعلوم السياسية
٠,٠٠	٠	٠	٠	٠	الإدارة والتمويل/العقبة
٠,٠٠	٠	٠	٠	٠	كلية السياحة والفندقة/العقبة
٠,٠٠	٠	٠	٠	٠	كلية العلوم البحرية/العقبة
٠,٠٠	٠	٠	٠	٠	كلية اللغات/العقبة
٠,٠٠	٠	٠	٠	٠	نظم وتكنولوجيا المعلومات/العقبة
٤,٠٠	١	٠	١	٠	مركز اللغات
١٠٠	١٤٩	١٧	٦٦	٦٨	المجموع الكلي
	١٠٠	١١,٤١	٤٤,٣٠	٤٥,٦٤	النسبة المئوية %

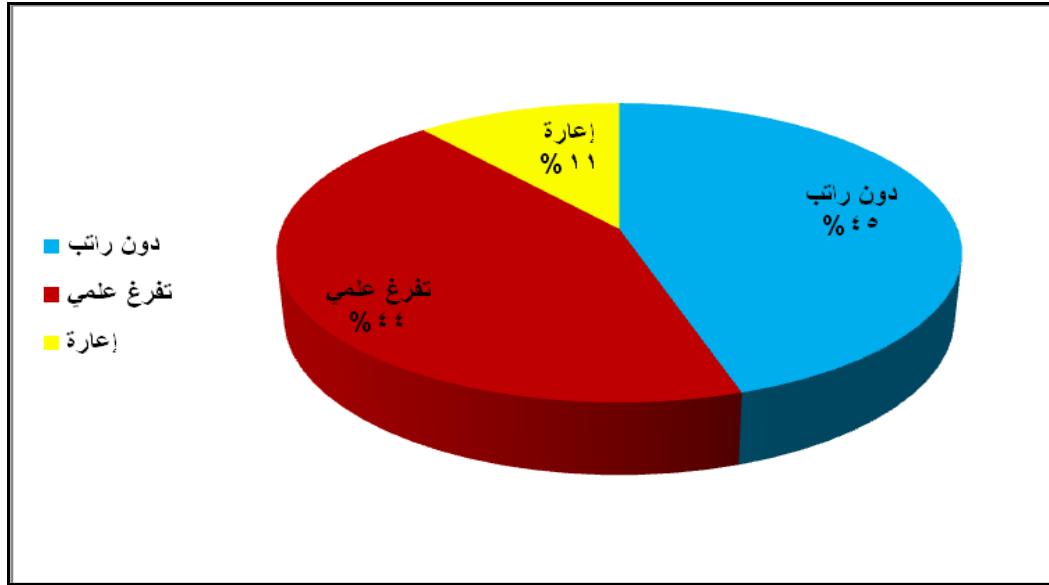
يلاحظ من جدول رقم (٨) أن إجازات أعضاء هيئة التدريس في الجامعة قد توزعت ما بين إجازة بدون راتب، وإجازة تفرغ علمي، وإجازة إعارة، وكانت نسبة الإجازات الممنوحة - بغض النظر عن نوعها - إلى عدد أعضاء هيئة التدريس تزيد عن ١٠% في كل من الكليات التالية: كلية الشريعة، والهندسة والتكنولوجيا، والحقوق، والتربية الرياضية، والعلوم، والأعمال، والعلوم التربوية، والزراعة، والتمريض. وبشكل عام، كانت نسبة الإجازات بدون راتب وإجازات التفرغ العلمي خلال العام ٢٠١١ / ٢٠١٢ متقاربة، وبلغت نسبة كل منهما على التوالي (٤٥,٦٤%، ٤٤,٣٠%) في حين بلغت نسبة الإجازات بسبب الإعارة (١١,٤١%) على مستوى الجامعة.

ويبين الشكل رقم (١٣) عدد الإجازات الممنوحة لأعضاء هيئة التدريس حسب الكلية.



شكل رقم (١٣): عدد الإجازات الممنوحة لأعضاء هيئة التدريس حسب الكلية

ويبين الشكل رقم (١٤) النسبة المئوية لعدد الإجازات الممنوحة لأعضاء هيئة التدريس على مستوى الجامعة بشكل عام حسب نوع الإجازة.



شكل رقم (١٤): النسبة المئوية لعدد الإجازات الممنوحة لأعضاء هيئة التدريس على مستوى الجامعة بشكل عام حسب نوع الإجازة

ح) توزيع الترقيات الأكاديمية لأعضاء الهيئة التدريسية حسب الكلية:

كما تم خلال هذا العام الدراسي ٢٠١٢ / ٢٠١١ ترقية عدد من أعضاء هيئة التدريس إلى الرتب الأكاديمية المختلفة. ويبين جدول رقم (٩) توزيع أعضاء هيئة التدريس الذين تمت ترقيتهم وفقاً لمستوى الترقية والكلية.

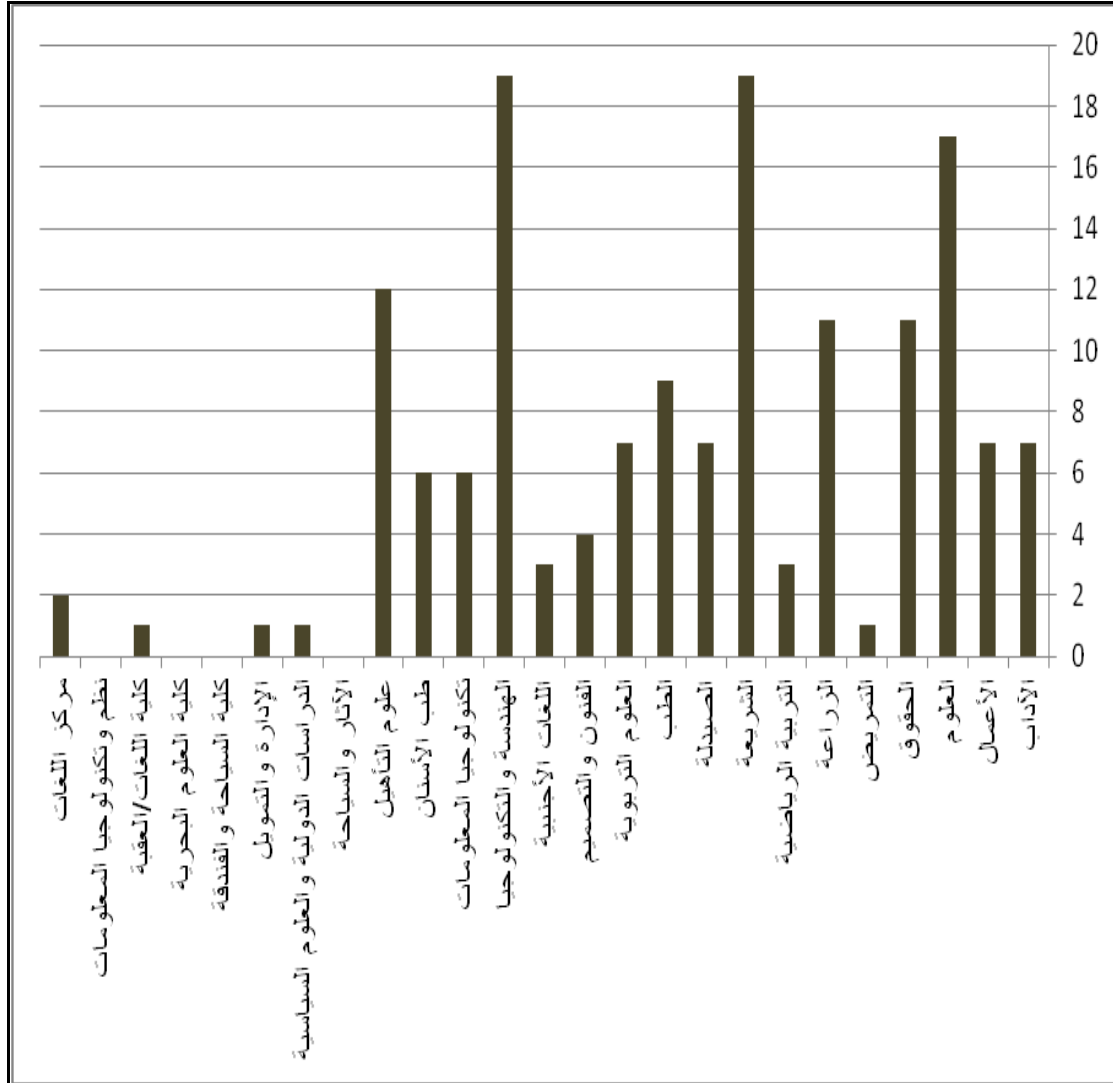
جدول رقم (٩): عدد أعضاء هيئة التدريس الذين تم تعيينهم أو ترقيتهم حسب الكلية ومستوى الترقية

النسبة المئوية إلى عدد أعضاء هيئة التدريس %	المجموع الكلي	عدد أعضاء هيئة التدريس الذين تم ترقيتهم إلى رتبة:			الكلية
		مساعد	مشارك	أستاذ	
٧,٦٩	٧	٠	٥	٢	الآداب
٩,٢١	٧	٢	٣	٢	الأعمال
١٢,٠٦	١٧	٢	١٠	٥	العلوم
٣٠,٥٦	١١	٢	٩	٠	الحقوق
٢,٢٢	١	٠	١	٠	التمريض
١١,٤٦	١١	٤	٣	٤	الزراعة
٩,٦٨	٣	١	١	١	التربية الرياضية
٢٥,٠٠	١٩	٥	١٤	٠	الشرعية
١١,٢٩	٧	٠	٢	٥	الصيدلة
٥,٨٨	٩	٠	٧	٢	الطب

النسبة المئوية إلى عدد أعضاء هيئة التدريس %	المجموع الكلي	عدد أعضاء هيئة التدريس الذين تم ترقيتهم إلى رتبة:			الكلية
		مساعد	مشارك	أستاذ	
٧,٤٥	٧	٠	٥	٢	العلوم التربوية
١١,٧٦	٤	٠	٣	١	الفنون والتصميم
٣,٤٥	٣	١	١	١	اللغات الأجنبية
١٤,٣٩	١٩	٥	١٣	١	الهندسة والتكنولوجيا
١٠,١٧	٦	٢	٤	٠	تكنولوجيا المعلومات
١٣,٦٤	٦	٢	٤	٠	طب الأسنان
٣٢,٤٣	١٢	٠	٢	١٠	علوم التأهيل
٠,٠٠	٠	٠	٠	٠	الآثار والسياحة
٩,٠٩	١	٠	١	٠	الدراسات الدولية والعلوم السياسية
١٠,٠٠	١	٠	٠	١	الإدارة والتمويل
٠,٠٠	٠	٠	٠	٠	كلية السياحة والفندقة
٠,٠٠	٠	٠	٠	٠	كلية العلوم البحرية
٨,٣٣	١	٠	٠	١	كلية اللغات/العقبة
٠,٠٠	٠	٠	٠	٠	نظم وتكنولوجيا المعلومات
٨,٠٠	٢	٠	١	١	مركز اللغات
٧,٦٩	١٥٤	٣١	٨٩	٣٤	المجموع الكلي
	١٠٠	٢٠,١٣	٥٧,٧٩	٢٢,٠٨	النسبة المئوية

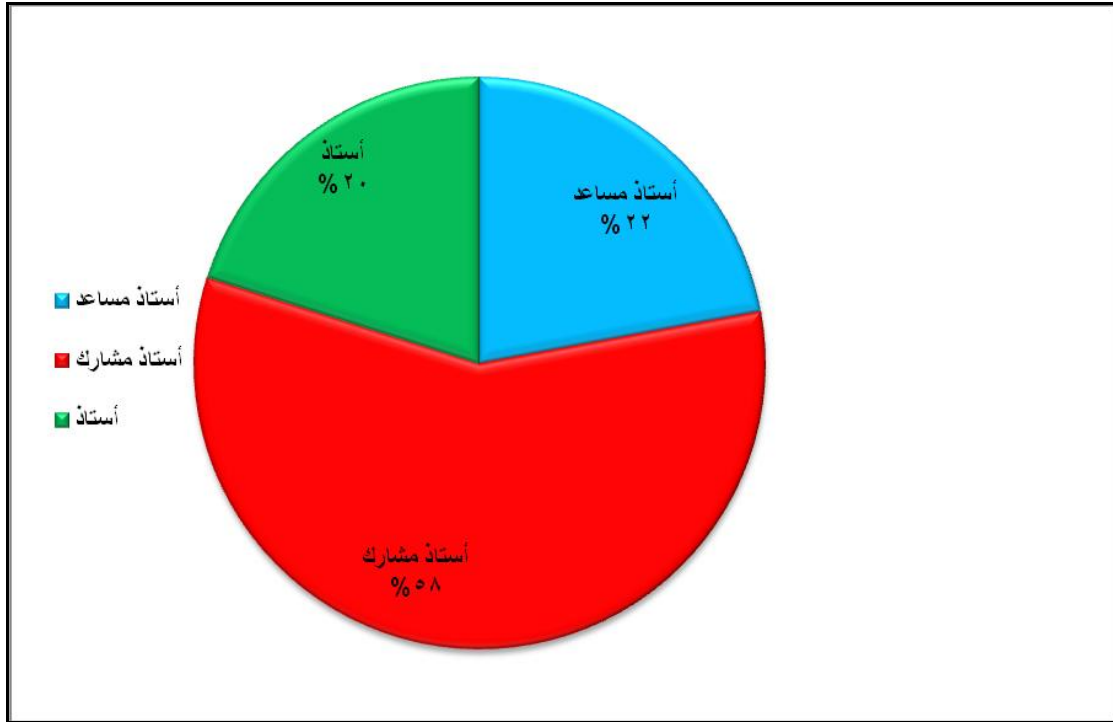
يلاحظ من جدول رقم (٩) أن عدد أعضاء هيئة التدريس الذين تم ترقيتهم إلى رتبة (أستاذ) كانت أكبر ما يمكن في ثلاث كليات، وهي: العلوم، والصيدلة، وتكنولوجيا المعلومات، إذ بلغ عددهم (٥) أعضاء هيئة تدريس في كل منها، كما كان عدد أعضاء هيئة التدريس الذين تمت ترقيتهم إلى رتبة (أستاذ مشارك) أكبر ما يمكن في كلية الشريعة، وبلغ عددهم (١٤) عضو هيئة التدريس، تلاها كلية العلوم والتكنولوجيا بعدد (١٣) عضو هيئة تدريس، أما عدد أعضاء هيئة التدريس الذين تم تعيينهم برتبة (أستاذ مساعد) فقد كان عددهم أكبر ما يمكن في كلية علوم التأهيل، وبلغ عددهم (١٠) أعضاء هيئة تدريس، ومن جهة أخرى، فقد كانت نسبة الترقيات إلى العدد الكلي لأعضاء هيئة التدريس في الكلية أكبر في كلية علوم التأهيل، بنسبة الثلث تقريباً. وبشكل عام، بلغت نسبة الترقيات على مستوى الجامعة ككل إلى رتبة أستاذ (٢٠,١٣%) وإلى رتبة أستاذ مشارك (٥٧,٧٩%) وإلى رتبة أستاذ مساعد (٢٢,٠٨%).

ويبين الشكل رقم (١٥) عدد الترقيات الممنوحة لأعضاء هيئة التدريس حسب الكلية والرتبة الأكاديمية التي تمت ترقية عضو هيئة التدريس إليها.



شكل رقم (١٥): عدد الترقيات الممنوحة لأعضاء هيئة التدريس حسب الكلية والرتبة الأكاديمية

كما يبين الشكل رقم (١٦) توزيع ترقية أعضاء هيئة التدريس حسب الرتبة الأكاديمية التي تم الترقية إليها على مستوى الجامعة.



شكل رقم (١٦): النسبة المئوية لعدد ترقيات أعضاء هيئة التدريس حسب الرتبة الأكاديمية التي تم الترقية إليها على مستوى الجامعة

(ط) توزيع أعضاء الهيئة التدريسية حسب التعيينات الجديدة:

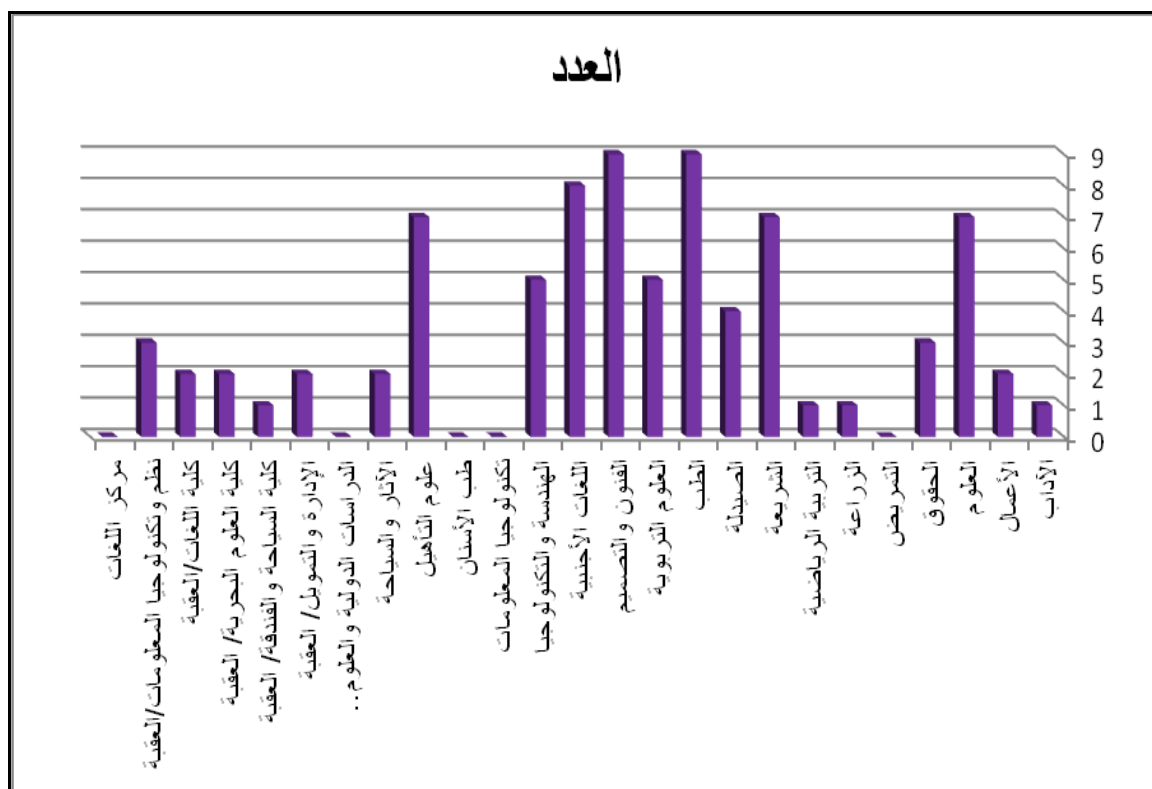
شهد العام الدراسي ٢٠١١/٢٠١٢ عدداً من التعيينات الجديدة، التي توزعت على كليات الجامعة الأردنية. ويبين جدول رقم (١٠) توزيع التعيينات الجديدة حسب الكلية.

جدول رقم (١٠): توزيع التعيينات الجديدة حسب الكلية

التعيينات الجديدة		الكلية
النسبة إلى عدد أعضاء هيئة التدريس	العدد	
١,١٠	١	الآداب
٢,٦٣	٢	الأعمال
٤,٩٦	٧	العلوم
٨,٣٣	٣	الحقوق
٠,٠٠	٠	التمريض
١,٠٤	١	الزراعة
٣,٢٣	١	التربية الرياضية
٩,٢١	٧	الشريعة

التعيينات الجديدة		الكلية
النسبة إلى عدد أعضاء هيئة التدريس	العدد	
٦,٤٥	٤	الصيدلة
٥,٨٨	٩	الطب
٥,٣٢	٥	العلوم التربوية
٢٦,٤٧	٩	الفنون والتصميم
٩,٢٠	٨	اللغات الأجنبية
٣,٧٩	٥	الهندسة والتكنولوجيا
٠,٠٠	٠	تكنولوجيا المعلومات
٠,٠٠	٠	طب الأسنان
١٨,٩٢	٧	علوم التأهيل
١٣,٣٣	٢	الآثار والسياحة
٠,٠٠	٠	الدراسات الدولية والعلوم السياسية
٢٠,٠٠	٢	الإدارة والتمويل/ العقبة
٦,٦٧	١	كلية السياحة والفندقة/ العقبة
٢٢,٢٢	٢	كلية العلوم البحرية/ العقبة
١٦,٦٧	٢	كلية اللغات/ العقبة
٣٧,٥٠	٣	نظم وتكنولوجيا المعلومات/ العقبة
٠,٠٠	٠	مركز اللغات
٥,٧٩	٨١	المجموع الكلي

يلاحظ من جدول رقم (١٠) أن عدد أعضاء هيئة التدريس الذين تم تعيينهم خلال العام الدراسي ٢٠١١/٢٠١٢ قد بلغ (٨١) عضو هيئة تدريس، موزعين على الكليات المختلفة، وقد استأثرت كل من كلية الطب، وكلية الفنون والتصميم بالنصيب الأكبر من التعيينات الجديدة، بواقع (٩) أعضاء هيئة تدريس في كل منهما، بينما لم يتم تعيين أعضاء هيئة تدريس في بعض الكليات خلال هذا العام، مثل: كلية التمريض، وتكنولوجيا المعلومات، وطب الأسنان، والدراسات الدولية، ومركز اللغات. وعموماً فقد بلغت نسبة التعيينات الجديدة إلى العدد الكلي لأعضاء هيئة التدريس حوالي ٦%. ويبين الشكل رقم (١٧) عدد التعيينات الجديدة لأعضاء هيئة التدريس حسب الكلية.



شكل رقم (١٧): عدد التعيينات الجديدة لأعضاء هيئة التدريس حسب الكلية

(ي) توزيع أعضاء الهيئة التدريسية حسب الكلية وعدد سنوات الخبرة:

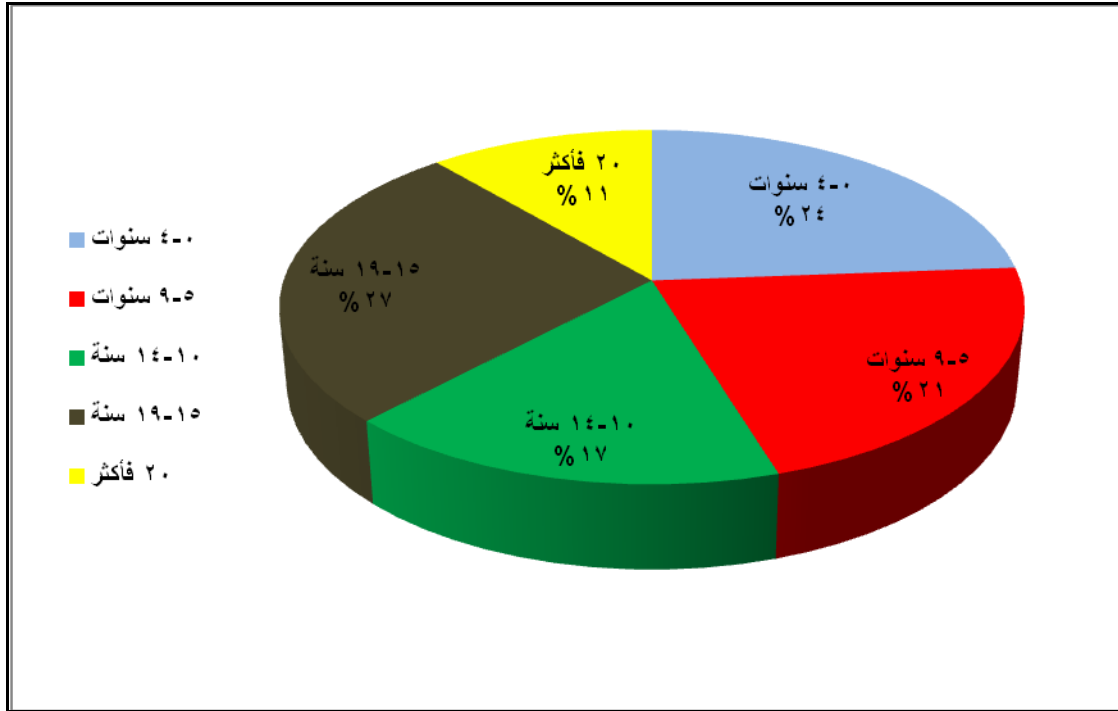
وتتفاوت سنوات الخبرة لأعضاء الهيئة التدريسية في الجامعة الأردنية، ويبين جدول رقم (١١) توزيع أعضاء الهيئة التدريسية وفقاً لمتغيري الكلية وعدد سنوات الخبرة.

جدول رقم (١١): توزيع أعضاء هيئة التدريس حسب متغيري الكلية وعدد سنوات الخبرة

المجموع الكلي	عدد سنوات الخبرة لعضو هيئة التدريس					الكلية
	٢٠ فأكثر	١٥-١٩	١٠-١٤	٥-٩	٠-٤	
٩١	١٧	٤٦	٦	١١	١١	الآداب
٧٦	٨	١٦	١٠	١٦	٢٦	الأعمال
١٤١	٧٦	٦	٩	٣٣	١٧	العلوم
٣٦	٠	١٠	٢٠	٦	٠	الحقوق
٤٥	١-	٦	٨	١٤	١٨	التمريض
٩٦	٠	٥٩	٨	١٤	١٥	الزراعة
٣١	٠	١٥	٤	٧	٥	التربية الرياضية
٧٦	٤-	٢٦	١٤	٢٤	١٦	الشرعية
٦٢	٢	٥	١٣	١٤	٢٨	الصيدلة

المجموع الكلية	عدد سنوات الخبرة لعضو هيئة التدريس					الكلية
	٢٠ فأكثر	١٩-١٥	١٤-١٠	٩-٥	٤-٠	
١٥٣	٢	٧١	٤٨	١٦	١٦	الطب
٩٤	٤١	٦	١٦	١٧	١٤	العلوم التربوية
٣٤	٨	٣	٥	٨	١٠	الفنون والتصميم
٨٧	٢	٢٤	٧	٢٨	٢٦	اللغات الأجنبية
١٣٢	٠	٤٦	٣٢	٢٨	٢٦	الهندسة والتكنولوجيا
٥٩	٢	٤	٤	٢٣	٢٦	تكنولوجيا المعلومات
٤٤	٠	١٣	١٠	١١	١٠	طب الأسنان
٣٧	١	٢	٠	٨	٢٦	علوم التأهيل
١٥	١	٤	١	٢	٧	الآثار والسياحة
١١	٠	٠	٨	٣	٠	الدراسات الدولية والعلوم السياسية
١٠	٠	٢	٠	٠	٨	الإدارة والتمويل/ العقبة
١٥	٠	١	٢	٤	٨	السياحة والفندقة/ العقبة
٩	٠	٣	٣	٠	٣	العلوم البحرية/ العقبة
١٢	٠	٠	٠	٠	١٢	اللغات/العقبة
٨	٠	٠	٠	٣	٥	نظم وتكنولوجيا المعلومات/العقبة
٢٥	٣	٤	٨	١٠	٠	مركز اللغات
١٣٩٩	١٥٨	٣٧٢	٢٣٦	٣٠٠	٣٣٣	المجموع الكلي
١٠٠	١١,٢٩	٢٦,٥٩	١٦,٨٧	٢١,٤٤	٢٣,٨٠	النسبة المئوية %

يلاحظ من جدول رقم (١١) أن عدد سنوات الخبرة لأعضاء هيئة التدريس تتوزع تنازلياً كما يلي: ١٩-١٥ سنة بنسبة ٢٧% تقريباً، يليها الفئة ٤-٠ سنوات بنسبة ٢٤% تقريباً ثم ٩-٥ سنوات، بنسبة ٢١% تقريباً، ويلها ١٤-١٠ سنة، بنسبة ١٧% تقريباً، في حين كانت نسبة أعضاء هيئة التدريس ممن تصل سنوات خبرتهم إلى ٢٠ سنة فأكثر ١١% تقريباً. ويبين الشكل رقم (١٨) النسب المئوية لأعضاء هيئة التدريس حسب الكلية وفئة سنوات الخبرة.



شكل رقم (١٨): النسبة المئوية لأعضاء هيئة التدريس حسب عدد سنوات الخبرة

ك) المشاركة في المؤتمرات لأعضاء الهيئة التدريسية حسب الكلية:

ومن حيث مشاركات أعضاء هيئة التدريس في المؤتمرات العلمية خلال هذا العام الدراسي ٢٠١١/٢٠١٢ فيبين جدول رقم (١٢) عدد المؤتمرات التي حضرها أعضاء هيئة التدريس وفقاً للكلية وصفة المؤتمر.

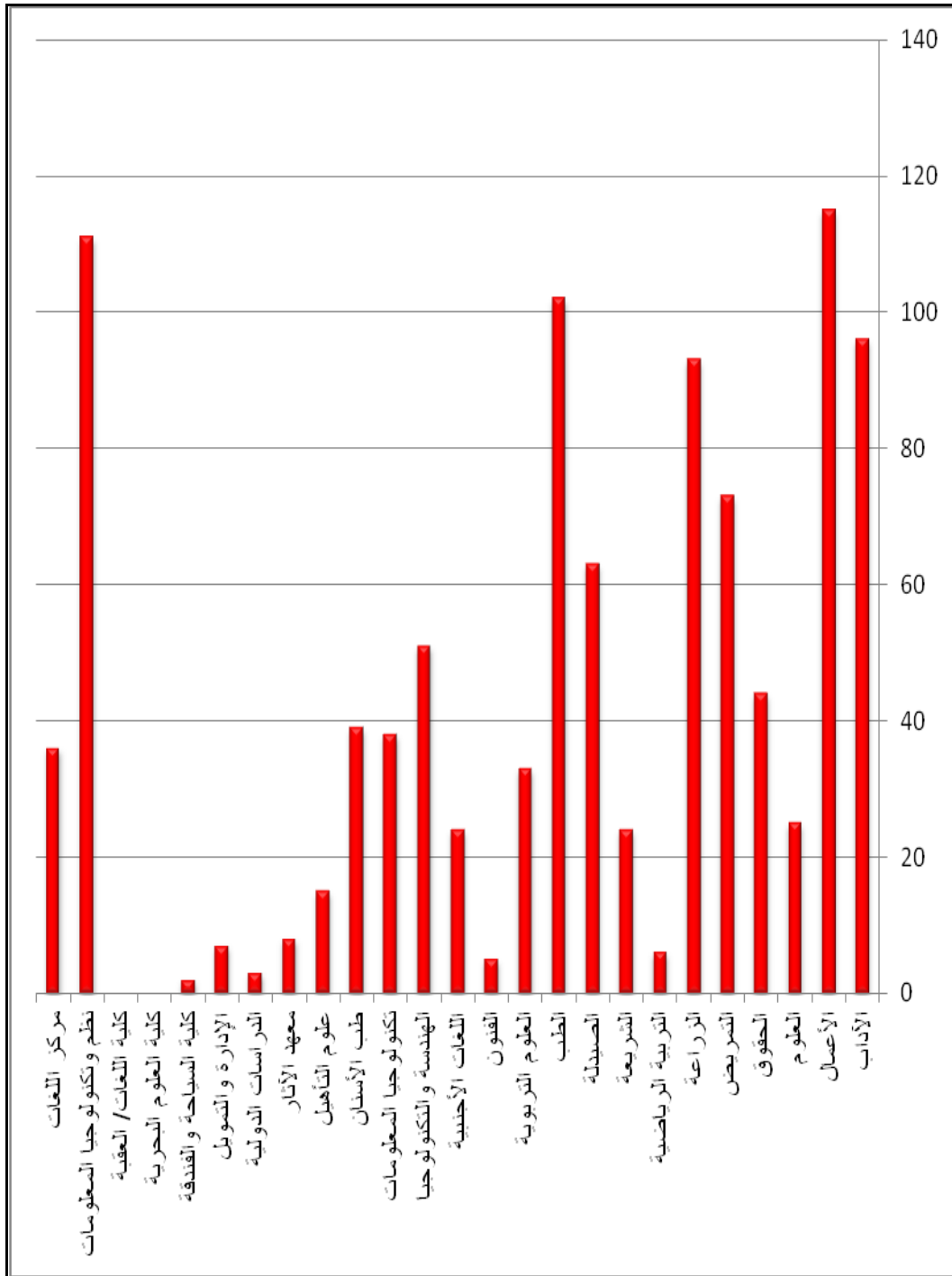
جدول رقم (١٢): عدد المؤتمرات التي حضرها عضو هيئة التدريس حسب الكلية وصفة المؤتمر

المجموع الكلي	عدد المؤتمرات التي حضرها أعضاء هيئة التدريس:			الكلية
	العالمية	الإقليمية	المحلية	
٩٦	١٩	٤٢	٣٥	الآداب
١١٥	٢٤	٢٩	٦٢	الأعمال
٢٥	١٧	٥	٣	العلوم
٤٤	٨	٥	٣١	الحقوق
٧٣	١٥	٧	٥١	التمريض
٩٣	١٨	١٧	٥٨	الزراعة
٦	٢	٢	٢	التربية الرياضية
٢٤	٤	٧	١٣	الشريعة
٦٣	٢٠	١٢	٣١	الصيدلة
١٠٢	٢٧	٢٥	٥٠	الطب
٣٣	١٢	٣	١٨	العلوم التربوية

المجموع الكلية	عدد المؤتمرات التي حضرها أعضاء هيئة التدريس:			الكلية
	العالمية	الإقليمية	المحلية	
٥	٢	٣	٠	الفنون والتصميم
٢٤	١٥	٣	٦	اللغات الأجنبية
٥١	٣٣	٣	١٥	الهندسة والتكنولوجيا
٣٨	٣٥	٠	٣	تكنولوجيا المعلومات
٣٩	١٤	٨	١٧	طب الأسنان
١٥	١٣	٠	٢	علوم التأهيل
٨	٢	١	٥	الآثار والسياحة
٣	١	٠	٢	الدراسات الدولية والعلوم السياسية
٧	٢	٤	١	الإدارة والتمويل/العقبة
٢	٠	١	١	السياحة والفندقة/العقبة
٠	٠	٠	٠	العلوم البحرية/العقبة
٠	٠	٠	٠	اللغات/العقبة
١١١	١٦	٣٩	٥٦	نظم وتكنولوجيا المعلومات/العقبة
٣٦	١	٩	٢٦	مركز اللغات
١٠١٣	٣٠٠	٢٢٥	٤٨٨	المجموع الكلية
١٠٠	٢٩,٦٢	٢٢,٢١	٤٨,١٧	النسبة المئوية %

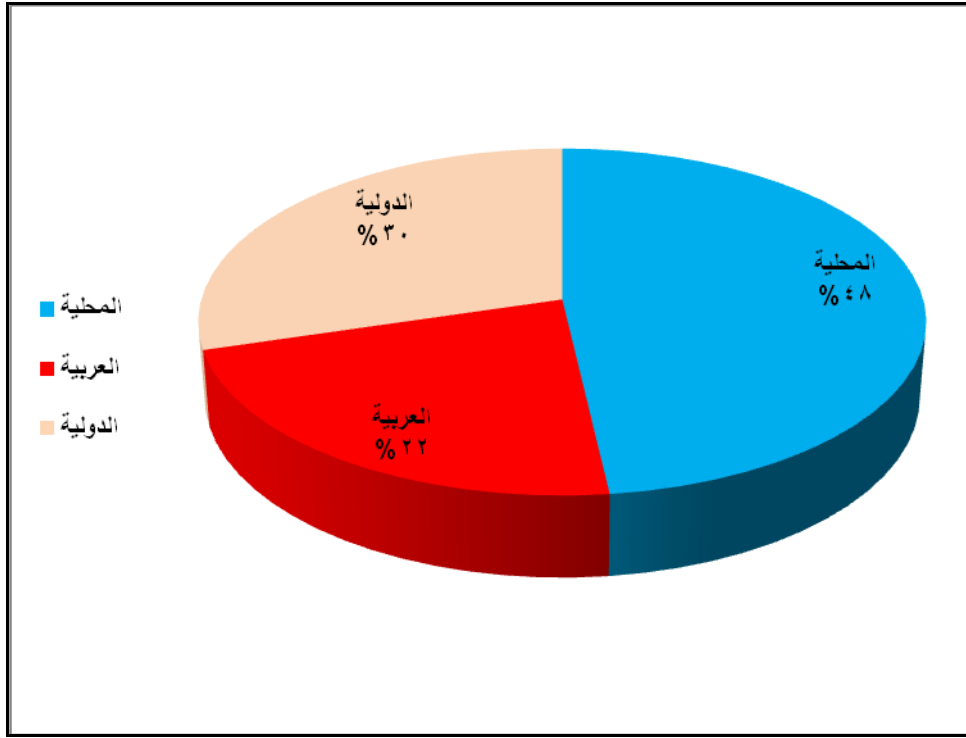
يلاحظ من جدول رقم (١٢) تعدد مشاركات أعضاء هيئة التدريس في المؤتمرات العلمية، سواء كانت مؤتمرات محلية أم عربية أم دولية، إذ توزعت مشاركات أعضاء هيئة التدريس في الكليات المختلفة على ما مجموعه ١٠١٣ مؤتمراً علمياً، وبشكل عام، كانت نسبة مشاركاتهم في المؤتمرات المحلية على مستوى الجامعة ككل (٤٨,١٧%) وفي المؤتمرات العربية (٢٢,٢١%)، وفي المؤتمرات الدولية (٢٩,٦٢%).

كما يبين الشكل رقم (١٩) توزيع مشاركات أعضاء هيئة التدريس في المؤتمرات العلمية حسب الكلية.



شكل رقم (١٩) توزيع مشاركات أعضاء هيئة التدريس في المؤتمرات التربوية حسب الكلية

ويبين الشكل رقم (٢٠) توزيع مشاركات أعضاء هيئة التدريس في المؤتمرات العلمية حسب صفة المؤتمر على مستوى الجامعة.



شكل رقم (٢٠): النسبة المئوية لعدد مشاركات أعضاء هيئة التدريس في المؤتمرات العلمية (محلية، وعربية، ودولية) على مستوى الجامعة

ل) عدد الجوائز وبراءات الاختراع التي حصل عليها أعضاء الهيئة التدريسية حسب الكلية:

أما من حيث الجوائز وبراءات الاختراع فقد تميز أعضاء هيئة التدريس في هذا المجال، ويبين جدول رقم (١٣) عدد الجوائز أو براءات الاختراع التي حصل عليها أعضاء هيئة التدريس وفقاً للكلية ونوع الجائزة.

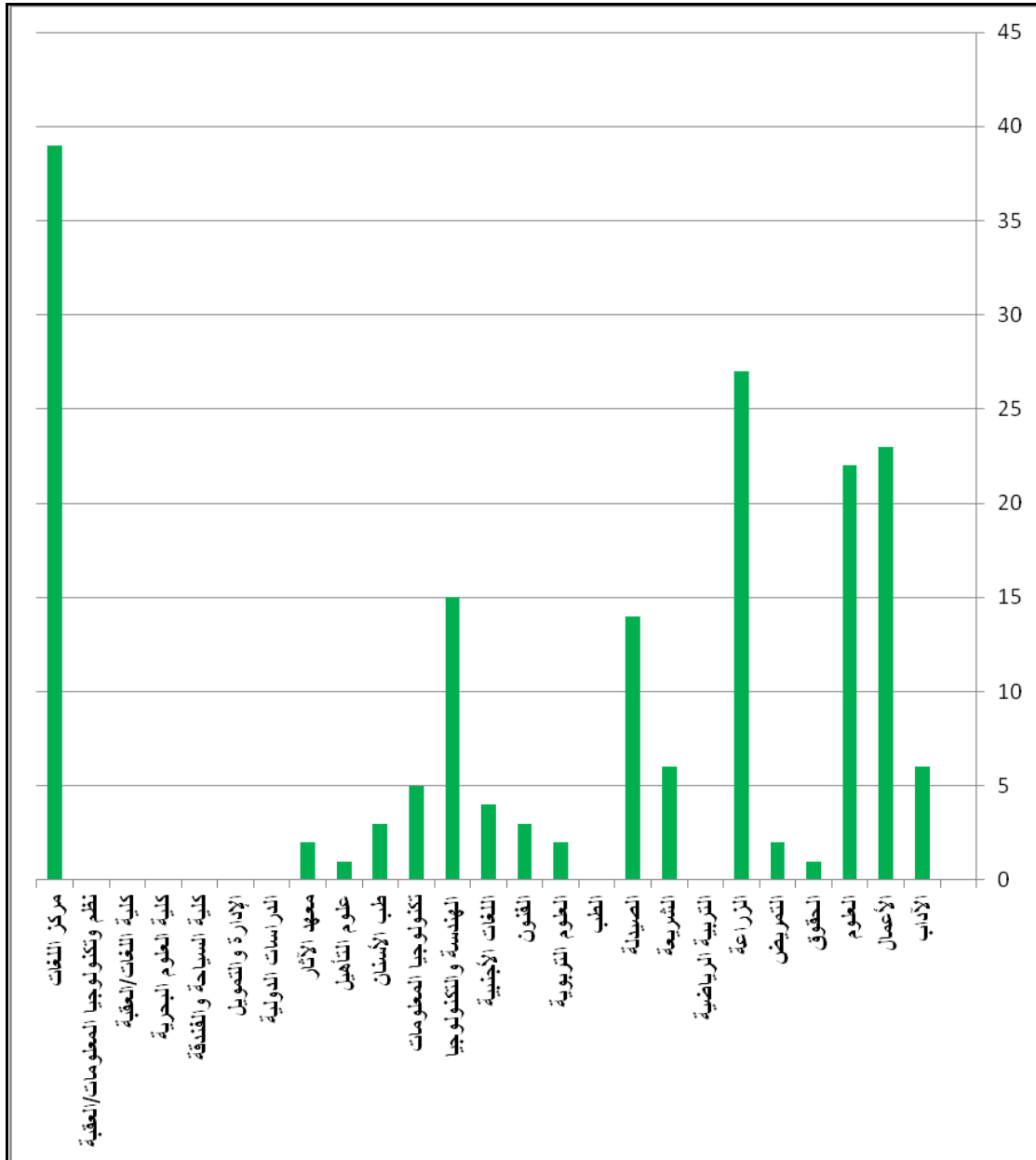
جدول رقم (١٣): عدد الجوائز وبراءات الاختراع التي حصل عليها أعضاء هيئة التدريس حسب الكلية ومستوى الجائزة

النسبة المئوية	المجموع الكلي	عدد الجوائز وبراءات الاختراع التي حصل عليها أعضاء هيئة التدريس:				الكلية
		العالمية	الإقليمية	العربية	المحلية	
٣,٤٣	٦	٠	٠	٠	٦	الآداب
١٣,١٤	٢٣	٩	٠	٥	٩	الأعمال
١٢,٥٧	٢٢	٧	٠	١	١٤	العلوم
٠,٥٧	١	٠	٠	١	٠	الحقوق
١,١٤	٢	٠	٠	٠	٢	التمريض
١٥,٤٣	٢٧	٠	٠	١	٢٦	الزراعة

النسبة المئوية	المجموع الكلي	عدد الجوائز وبراءات الاختراع التي حصل عليها أعضاء هيئة التدريس:				الكلية
		العالمية	الإقليمية	العربية	المحلية	
٠,٠٠	٠	٠	٠	٠	٠	التربية الرياضية
٣,٤٣	٦	٣	٠	٠	٣	الشريعة
٨,٠٠	١٤	٣	٠	٠	١١	الصيدلة
٠,٠٠	٠	٠	٠	٠	٠	الطب
١,١٤	٢	١	٠	٠	١	العلوم التربوية
١,٧١	٣	٠	٠	١	٢	الفنون والتصميم
٢,٢٩	٤	٢	٠	٠	٢	اللغات الأجنبية
٨,٥٧	١٥	١٠	٠	٢	٣	الهندسة والتكنولوجيا
٢,٨٦	٥	٠	٠	٠	٥	تكنولوجيا المعلومات
١,٧١	٣	٠	٠	٠	٣	طب الأسنان
٠,٥٧	١	١	٠	٠	٠	علوم التأهيل
١,١٤	٢	٠	٠	١	١	الآثار والسياحة
٠,٠٠	٠	٠	٠	٠	٠	الدراسات الدولية والعلوم السياسية
٠,٠٠	٠	٠	٠	٠	٠	الإدارة والتمويل/العقبة
٠,٠٠	٠	٠	٠	٠	٠	السياحة والفندقة/العقبة
٠,٠٠	٠	٠	٠	٠	٠	العلوم البحرية/العقبة
٠,٠٠	٠	٠	٠	٠	٠	اللغات/العقبة
٠,٠٠	٠	٠	٠	٠	٠	نظم وتكنولوجيا المعلومات/العقبة
٢٢,٢٩	٣٩	١٠	٠	٢٢	٧	مركز اللغات
١٠٠	١٧٥	٤٦	٠	٣٤	٩٥	المجموع الكلي
	١٠٠,٠٠	٢٦,٢٩	٠,٠٠	١٩,٤٣	٥٤,٢٩	النسبة المئوية

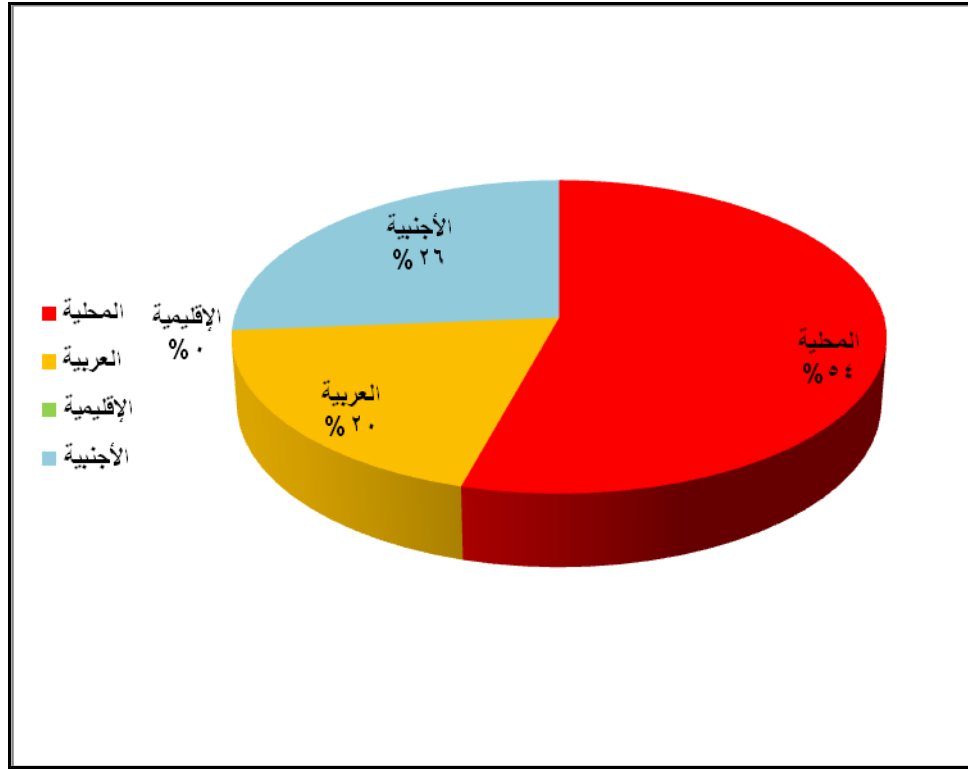
يلاحظ من جدول رقم (١٣) أن عدد الجوائز وبراءات الاختراع التي حصل عليها أعضاء هيئة التدريس في الجامعة قد بلغ (١٧٥) جائزة وبراءة اختراع، على المستوى المحلي أو العربي أو الإقليمي أو العالمي، وكانت أكثر الجوائز وبراءات الاختراع من نصيب أعضاء هيئة التدريس في مركز اللغات، فقد حصد أعضاء هيئة التدريس فيها ما يقارب خمس الجوائز وبراءات الاختراع، يليهم أعضاء هيئة التدريس في كلية الزراعة بنسبة ١٥% من الجوائز، يليهم أعضاء هيئة التدريس في كليتي الأعمال والعلوم الذين حصدوا ما يقارب (١٣%) من مجموع الجوائز لكل منهما.

ويبين الشكل رقم (٢١) عدد الجوائز وبراءات الاختراع التي حصل عليها أعضاء هيئة التدريس وفقاً للكلية.



شكل رقم (٢١): عدد الجوائز وبراءات الاختراع التي حصل عليها أعضاء هيئة التدريس وفقاً للكلية

كما يبين الشكل رقم (٢٢) توزيع الجوائز وبراءات الاختراع التي حصل عليها أعضاء هيئة التدريس على مستوى الجامعة.



شكل رقم (٢٢): النسب المئوية للجوائز وبراءات الاختراع التي حصل عليها أعضاء هيئة التدريس على مستوى الجامعة

(م) الندوات وورش العمل التي حضرها أعضاء الهيئة التدريسية:

ومن حيث مشاركات أعضاء هيئة التدريس في الندوات وورش العمل التي حضرها أعضاء الهيئة التدريسية خلال هذا العام الدراسي ٢٠١١/٢٠١٢، فيبين جدول رقم (١٤) عدد الندوات وورش العمل التي حضرها وفقاً للكلية.

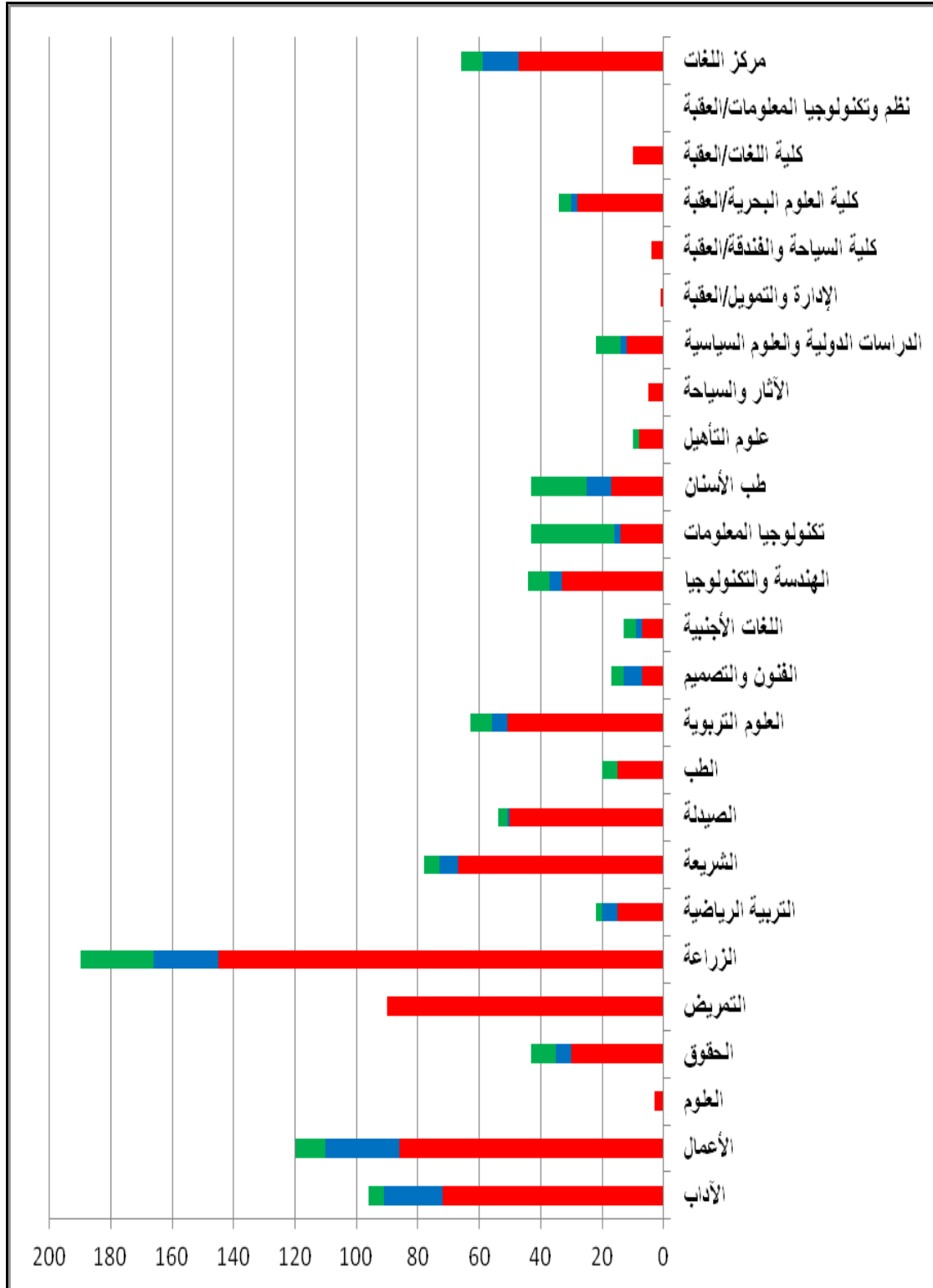
جدول رقم (١٤): عدد الندوات وورش العمل التي حضرها أعضاء هيئة التدريس حسب الكلية

المجموع الكلي	عدد الندوات وورش العمل التي حضرها أعضاء هيئة التدريس:			الكلية
	الأجنبية	العربية	المحلية	
٩٦	٥	١٩	٧٢	الآداب
١٢٠	١٠	٢٤	٨٦	الأعمال
٣	٠	٠	٣	العلوم
٤٣	٨	٥	٣٠	الحقوق
٩٠	٠	٠	٩٠	التمريض
١٩٠	٢٤	٢١	١٤٥	الزراعة
٢٢	٢	٥	١٥	التربية الرياضية
٧٨	٥	٦	٦٧	الشريعة
٥٤	٣	١	٥٠	الصيدلة

المجموع الكلية	عدد الندوات وورش العمل التي حضرها أعضاء هيئة التدريس:			الكلية
	الأجنبية	العربية	المحلية	
٢٠	٥	٠	١٥	الطب
٦٣	٧	٥	٥١	العلوم التربوية
١٧	٤	٦	٧	الفنون والتصميم
١٣	٤	٢	٧	اللغات الأجنبية
٤٤	٧	٤	٣٣	الهندسة والتكنولوجيا
٤٣	٢٧	٢	١٤	تكنولوجيا المعلومات
٤٣	١٨	٨	١٧	طب الأسنان
١٠	٢	٠	٨	علوم التأهيل
٥	٠	٠	٥	الآثار والسياحة
٢٢	٨	٢	١٢	الدراسات الدولية والعلوم السياسية
١	٠	٠	١	الإدارة والتمويل/العقبة
٤	٠	٠	٤	السياحة والفندقة/العقبة
٣٤	٤	٢	٢٨	العلوم البحرية/العقبة
١٠	٠	٠	١٠	اللغات/العقبة
٠	٠	٠	٠	نظم وتكنولوجيا المعلومات/العقبة
٦٦	٧	١٢	٤٧	مركز اللغات
١٠٩١	١٥٠	١٢٤	٨١٧	المجموع الكلي
١٠٠	١٣,٧٥	١١,٣٧	٧٤,٨٩	النسبة المئوية %

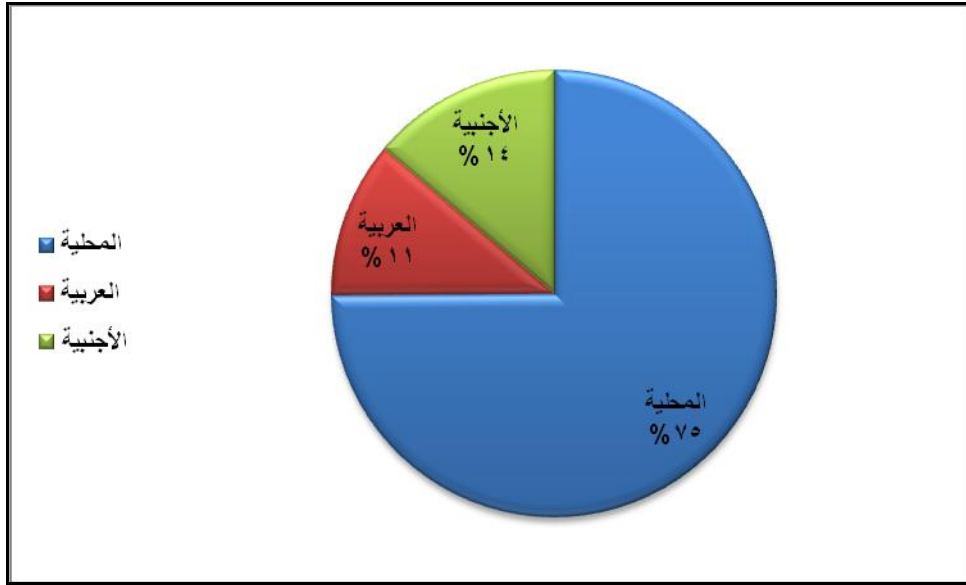
يلاحظ من جدول رقم (١٤) أن العدد الكلي لمشاركات أعضاء هيئة التدريس في الندوات وورشات العمل قد بلغ (١٠٩١) مشاركة، موزعة على ثلاثة مستويات للمشاركة (محلية، وعربية، وعالمية)، وقد تفاوتت مشاركات أعضاء هيئة التدريس في الندوات وورشات العمل باختلاف الكليات الأكاديمية، وقد كان عدد المشاركين في كلية الزراعة أكبر ما يمكن (١٩٠) مشاركة، يليها كلية الأعمال (١٢٠) مشاركة، وكان عدد المشاركات قليلاً في بعض الكليات، مثل: نظم وتكنولوجيا المعلومات في العقبة، والإدارة والتمويل في العقبة، وكلية العلوم، وكلية السياحة والفندقة في العقبة، وكلية الآثار والسياحة.

ويبين الشكل رقم (٢٣) عدد مشاركات أعضاء هيئة التدريس في الندوات وورشات العمل حسب الكلية.



شكل رقم (٢٣): عدد مشاركات أعضاء هيئة التدريس في الندوات وورشات العمل وفقاً للكلية

كما يبين الشكل رقم (٢٤) توزيع مشاركات أعضاء هيئة التدريس في الندوات وورشات العمل حسب مستوى المشاركة (محلية، وعربية، وعالمية) على مستوى الجامعة.



شكل رقم (٢٤): النسب المئوية لمشاركات أعضاء هيئة التدريس في الندوات وورشات العمل حسب مستوى المشاركة على مستوى الجامعة

ن) عدد أعضاء الهيئة التدريسية المشاركين في اللجان العلمية حسب الكلية:

كان لأعضاء هيئة التدريس إسهام واضح في عدد كبير من اللجان العلمية، سواء على الصعيد الداخلي المحلي، أم العربي، أم الإقليمي والدولي، ويبين جدول رقم (١٥) عدد أعضاء هيئة التدريس المشاركين في اللجان العلمية وفقاً للكلية ونوع اللجنة.

جدول رقم (١٥): عدد المشاركين باللجان من أعضاء هيئة التدريس حسب الكلية ومستوى اللجنة

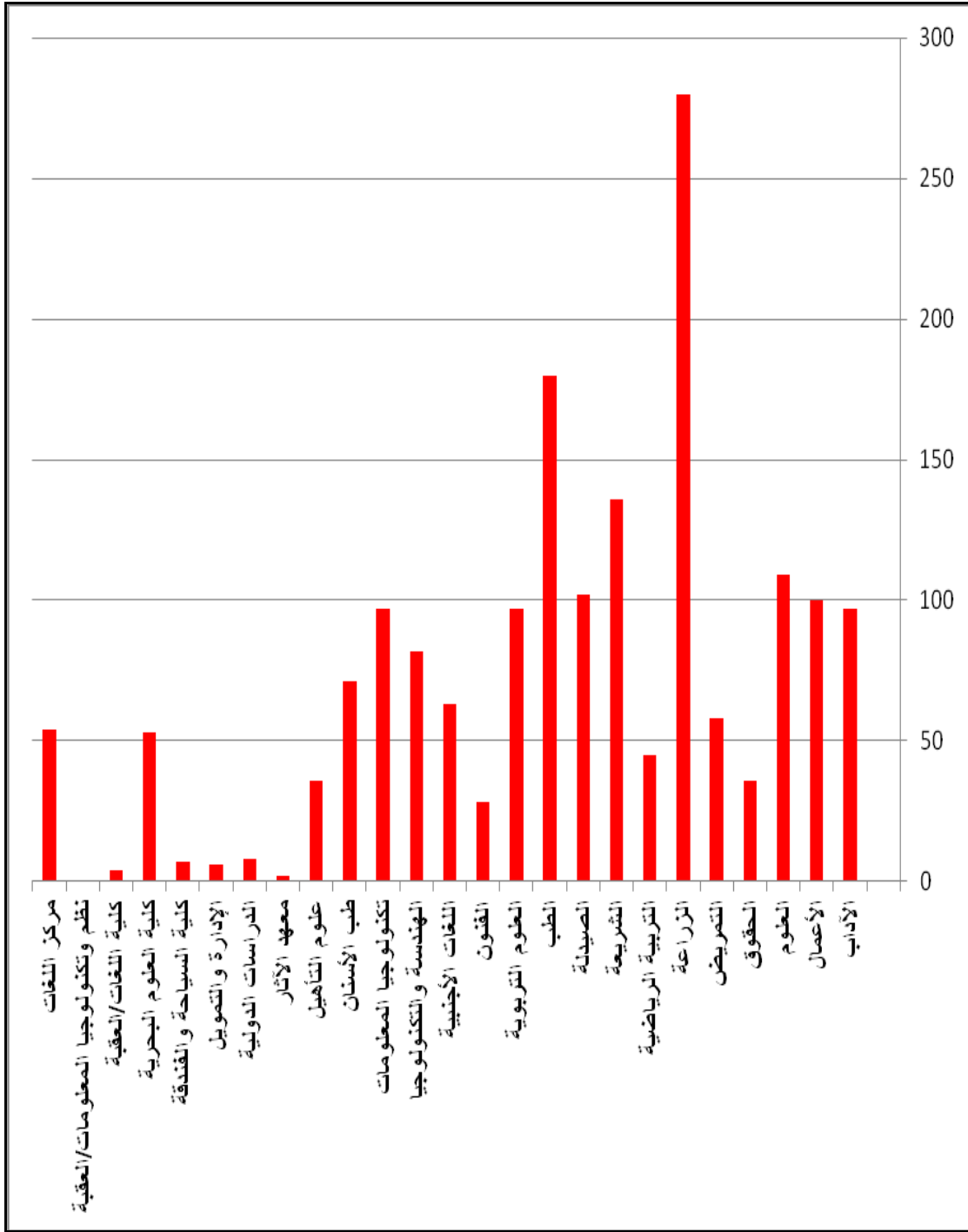
النسبة المئوية	المجموع الكلي	عدد المشاركين باللجان:				الكلية
		الإقليمية والدولية	العربية	المجتمع المحلي	داخل الجامعة	
٥,٥٤	٩٧	٣	٧	١٨	٦٩	الآداب
٥,٧١	١٠٠	٥	٢	٢٠	٧٣	الأعمال
٦,٢٣	١٠٩	٠	٠	٠	١٠٩	العلوم
٢,٠٦	٣٦	٠	٠	٧	٢٩	الحقوق
٣,٣١	٥٨	٧	١٦	٢	٣٣	التمريض
١٥,٩٩	٢٨٠	٣	١	٥١	٢٢٥	الزراعة
٢,٥٧	٤٥	٦	٤	٢٥	١٠	التربية الرياضية
٧,٧٧	١٣٦	٢	١	٢٢	١١١	الشريعة
٥,٨٣	١٠٢	٦	٣	٣٣	٦٠	الصيدلة
١٠,٢٨	١٨٠	٢٠	٥٠	١٠	١٠٠	الطب
٥,٥٤	٩٢	٦	١٠	٢٨	٥٣	العلوم التربوية

النسبة المئوية	المجموع الكلّي	عدد المشاركين باللجان:				الكلية
		الإقليمية والدولية	العربية	المجتمع المحلي	داخل الجامعة	
١,٦٠	٢٨	٣	٣	٤	١٨	الفنون والتصميم
٣,٦٠	٦٣	٤	٢	٦	٥١	اللغات الأجنبية
٤,٦٨	٨٢	٩	٠	٢٠	٥٣	الهندسة والتكنولوجيا
٥,٥٤	٩٧	٤	٢	١١	٨٠	تكنولوجيا المعلومات
٤,٠٥	٧١	٣	١	٢٨	٣٩	طب الأسنان
٢,٠٦	٣٦	٠	٢	٨	٢٦	علوم التأهيل
٠,١١	٢	٠	٠	٠	٢	الآثار والسياحة
٠,٤٦	٨	٠	٠	٢	٦	الدراسات الدولية والعلوم السياسية
٠,٣٤	٦	٠	٠	٢	٤	الإدارة والتمويل/العقبة
٠,٤٠	٧	٠	٠	٠	٧	السياحة والفندقة/العقبة
٣,٠٣	٥٣	٠	٠	٦	٤٧	العلوم البحرية/العقبة
٠,٢٣	٤	٠	٠	٠	٤	اللغات/العقبة
٠,٠٠	٠	٠	٠	٠	٠	نظم وتكنولوجيا المعلومات/العقبة
٣,٠٨	٥٤	١	٠	١١	٤٢	مركز اللغات
١٠٠	١٧٥١	٨٢	١٠٤	٣١٤	١٢٥١	المجموع الكلّي
	١٠٠	٤,٦٨	٥,٩٤	١٧,٩٣	٧١,٤٤	النسبة المئوية %

يلاحظ من جدول رقم (١٥) أن مشاركات أعضاء هيئة التدريس في اللجان العلمية داخل الجامعة وخارجها قد بلغ (١٧٥١) مشاركة، أما الكليات التي حظيت بأكثر عدد من مشاركات أعضاء هيئة التدريس في اللجان العلمية فكان أبرزها: كلية الزراعة (١٥,٩٩%)، وكلية الطب (١٠,٢٨%).

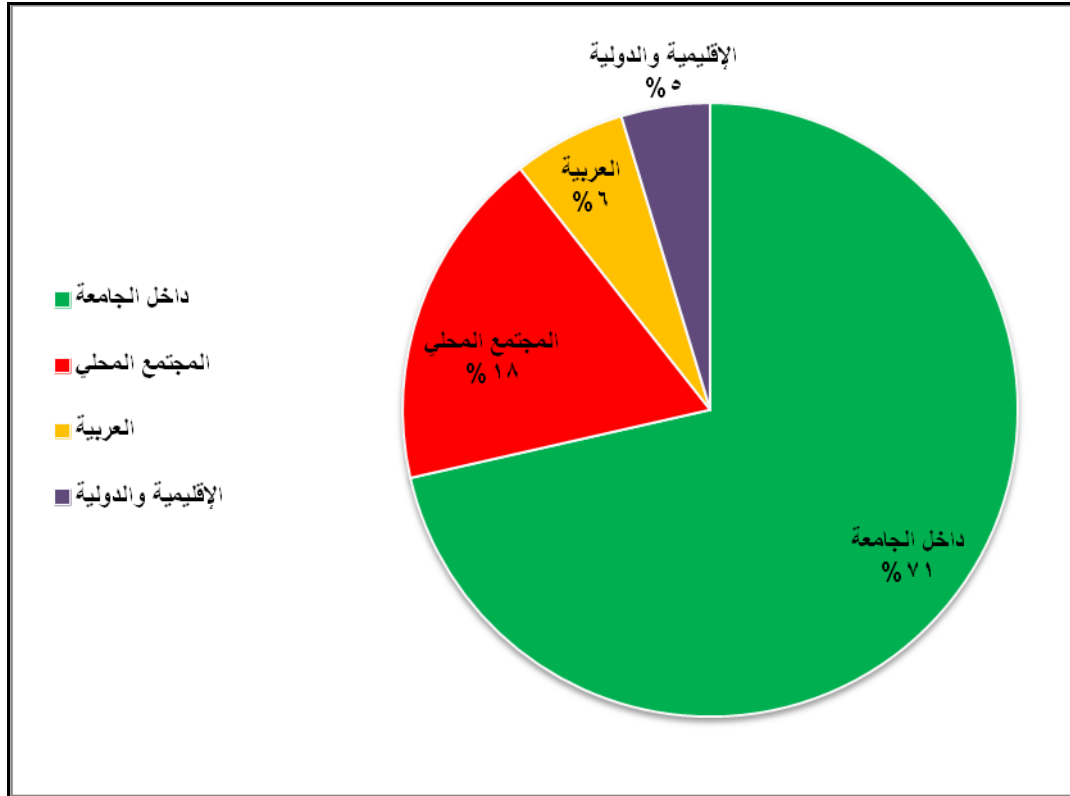
كما توزعت مشاركات أعضاء هيئة التدريس في اللجان العلمية في الجامعة ككل على النحو الآتي: اللجان المحلية داخل الجامعة بنسبة (٧١,٤٤%) واللجان المتصلة بالمجتمع المحلي بنسبة (١٧,٩٣%) واللجان ذات الطابع العربي بنسبة (٥,٩٤%) واللجان الإقليمية والدولية بنسبة (٤,٦٨%).

ويبين الشكل رقم (٢٥) عدد المشاركين باللجان العلمية المختلفة من أعضاء هيئة التدريس حسب مستوى الكلية ونوع اللجنة.



شكل رقم (٢٥): عدد المشاركين باللجان العلمية المختلفة من أعضاء هيئة التدريس حسب مستوى الكلية ونوع اللجنة

كما يبين الشكل رقم (٢٦) النسبة المئوية لعدد المشاركين باللجان العلمية المختلفة من أعضاء هيئة التدريس على مستوى الجامعة ككل.



شكل رقم (٢٦): النسبة المئوية لعدد المشاركين باللجان العلمية المختلفة من أعضاء هيئة التدريس على مستوى الجامعة ككل

س) عدد أعضاء الهيئة التدريسية المشاركين في الاتفاقيات والمشاريع البحثية:

كما كان لكليات الجامعة دور واضح في الاتفاقيات والمشاريع البحثية على مختلف مستوياتها، ويبين جدول رقم (١٦) عدد المشاركين في الاتفاقيات والمشاريع البحثية وفقاً للكليات ومستوى المشاركة.

جدول رقم (١٦): عدد المشاركين في الاتفاقيات والمشاريع البحثية

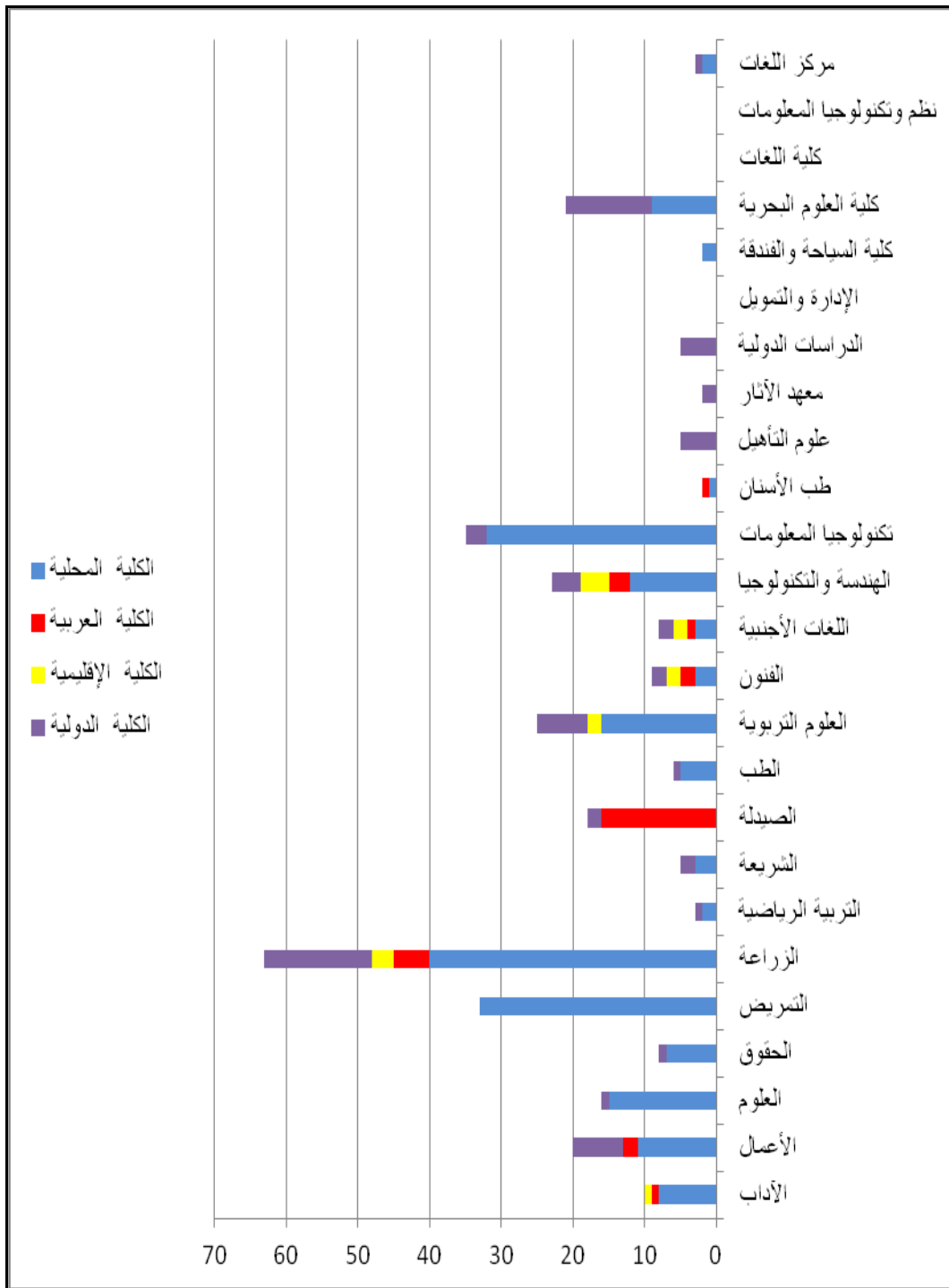
المجموع الكلي	عدد المشاركين بالاتفاقيات والمشاريع البحثية:				الكلية
	الدولية	الإقليمية	العربية	المحلية	
١٠	٠	١	١	٨	الآداب
٢٠	٧	٠	٢	١١	الأعمال
١٦	١	٠	٠	١٥	العلوم
٨	١	٠	٠	٧	الحقوق
٣٣	٠	٠	٠	٣٣	التمريض
٦٣	١٥	٣	٥	٤٠	الزراعة
٣	١	٠	٠	٢	التربية الرياضية
٥	٢	٠	٠	٣	الشريعة

المجموع الكلية	عدد المشاركين بالاتفاقيات والمشاريع البحثية:				الكلية
	الدولية	الإقليمية	العربية	المحلية	
١٨	٢	٠	١٦	٠	الصيدلة
٦	١	٠	٠	٥	الطب
٢٥	٧	٢	٠	١٦	العلوم التربوية
٩	٢	٢	٢	٣	الفنون والتصميم
٨	٢	٢	١	٣	اللغات الأجنبية
٢٣	٤	٤	٣	١٢	الهندسة والتكنولوجيا
٣٥	٣	٠	٠	٣٢	تكنولوجيا المعلومات
٢	٠	٠	١	١	طب الأسنان
٥	٥	٠	٠	٠	علوم التأهيل
٢	٢	٠	٠	٠	الآثار والسياحة
٥	٥	٠	٠	٠	الدراسات الدولية والعلوم السياسية
٠	٠	٠	٠	٠	الإدارة والتمويل/العقبة
٢	٠	٠	٠	٢	كلية السياحة والفندقة/العقبة
٢١	١٢	٠	٠	٩	كلية العلوم البحرية/العقبة
٠	٠	٠	٠	٠	كلية اللغات/العقبة
٠	٠	٠	٠	٠	نظم وتكنولوجيا المعلومات/العقبة
٣	١	٠	٠	٢	مركز اللغات
٣٢٢	٧٣	١٤	٣١	٢٠٤	المجموع الكلي
١٠٠	٢٢,٦٧	٤,٣٥	٩,٦٣	٦٣,٣٥	النسبة المئوية %

يلاحظ من جدول رقم (١٦) أن مشاركات أعضاء هيئة التدريس في الاتفاقيات والمشاريع البحثية قد بلغ (٣٢٢) مشاركة، أما الكليات التي حظيت بأكثر عدد من مشاركات أعضاء هيئة التدريس في هذه الاتفاقيات فكان أبرزها: كلية الزراعة (٦٣) مشاركة، وكلية تكنولوجيا المعلومات (٣٥) مشاركة، وكلية التمريض (٣٣) مشاركة.

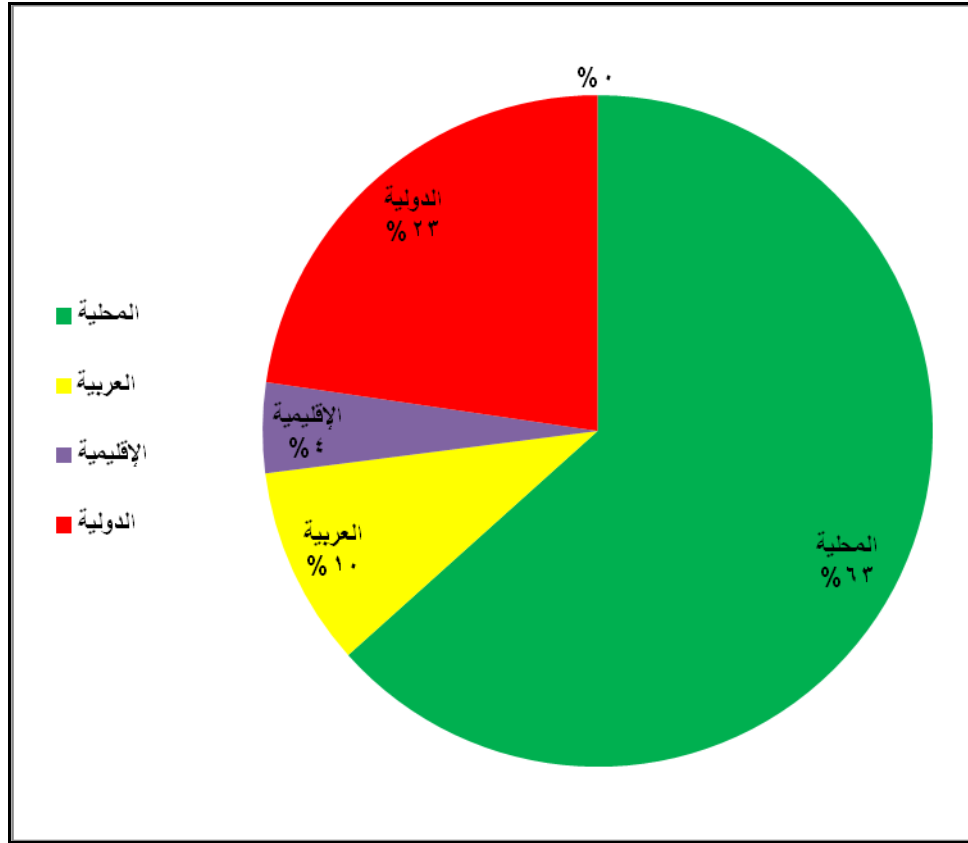
كما توزعت مشاركات أعضاء هيئة التدريس في الاتفاقيات والمشاريع البحثية في الجامعة ككل على النحو الآتي: الاتفاقيات المحلية بنسبة (٦٣,٣٥%) والعربية بنسبة (٩,٦٣%) والإقليمية بنسبة (٤,٣٥%) والعالمية بنسبة (٢٢,٦٧%).

ويبين الشكل رقم (٢٧) عدد الاتفاقيات والمشاريع البحثية حسب مستوى الكلية ونوع الاتفاقية أو المشروع.



شكل رقم (٢٧): عدد الاتفاقيات والمشاريع البحثية حسب مستوى الكلية ونوع الاتفاقية أو المشروع

كما يبين الشكل رقم (٢٨) النسبة المئوية لعدد المشاركين بالاتفاقيات والمشاريع البحثية على مستوى الجامعة.



شكل رقم (٢٨): النسبة المئوية لعدد المشاركين بالاتفاقيات والمشاريع البحثية من أعضاء هيئة التدريس على مستوى الجامعة ككل

ص) عدد أعضاء الهيئة التدريسية المشاركين في تقديم استشارات:

ومن حيث الاستشارات التي يقدمها أعضاء هيئة التدريس على المستويات المختلفة فقد كان لهم دور واضح أيضاً في هذا المجال. ويبين جدول رقم (١٧) مشاركاتهم في هذا السياق.

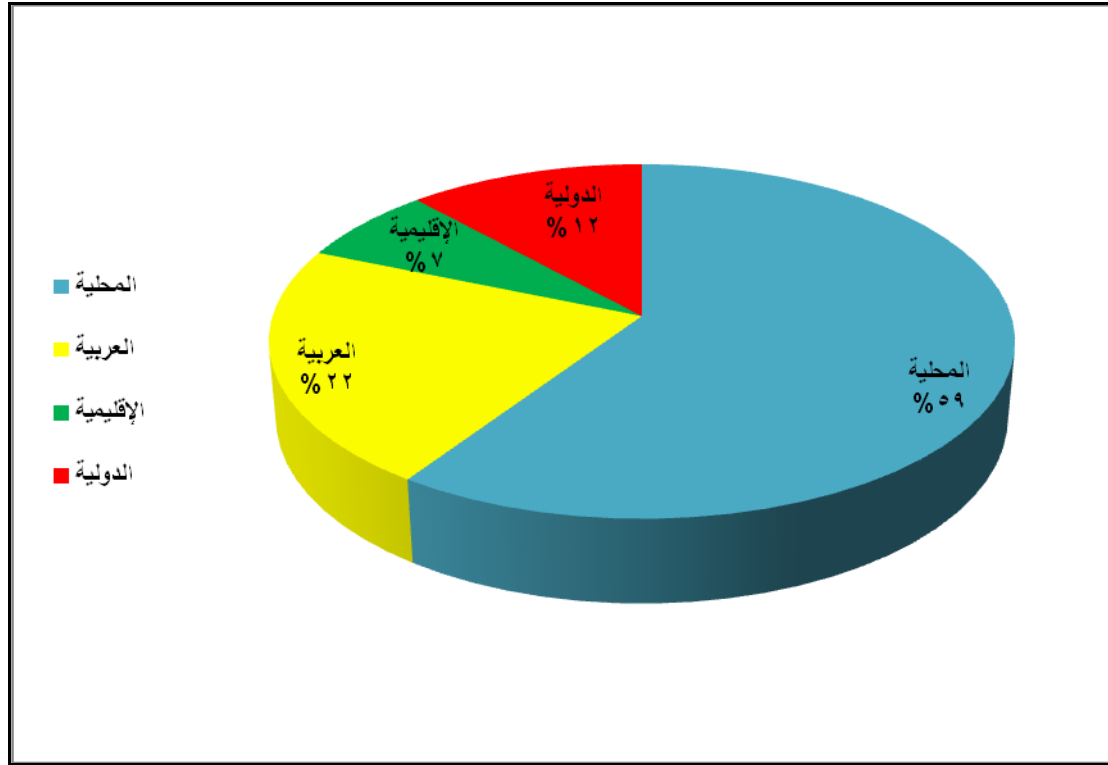
جدول رقم (١٧): عدد المشاركين في تقديم الاستشارات المحلية والعربية والإقليمية والدولية

المجموع الكلي	عدد المشاركين في تقديم الاستشارات:				الكلية
	الدولية	الإقليمية	العربية	المحلية	
٤٦	٧	٧	١٢	٢٠	الآداب
٢٧	٠	٠	٣	٢٤	الأعمال
٧	١	٠	٠	٦	العلوم
٤	٠	٠	٠	٤	الحقوق
٢٧	٣	٢	٣	١٩	التمريض
٦٥	٢	١	٦	٥٦	الزراعة

المجموع الكلية	عدد المشاركين في تقديم الاستشارات:				الكلية
	الدولية	الإقليمية	العربية	المحلية	
٢٩	٤	٠	٥	٢٠	التربية الرياضية
١٠	٠	٠	٤	٦	الشريعة
٣٢	١٧	١	٣	١١	الصيدلة
١٧٨	٣	٢٥	٥٠	١٠٠	الطب
٤٣	٩	٠	١٥	١٩	العلوم التربوية
١٤	٣	٣	٣	٥	الفنون والتصميم
١٧	١	٢	٤	١٠	اللغات الأجنبية
٣٥	٠	٤	١٢	١٩	الهندسة والتكنولوجيا
٠	٠	٠	٠	٠	تكنولوجيا المعلومات
٨٦	٢٤	٠	٢١	٤١	طب الأسنان
٦	٢	٠	٠	٤	علوم التأهيل
٠	٠	٠	٠	٠	الآثار والسياحة
٠	٠	٠	٠	٠	الدراسات الدولية والعلوم السياسية
٠	٠	٠	٠	٠	الإدارة والتمويل/العقبة
٢	٠	٠	٠	٢	كلية السياحة والفندقة/العقبة
١٧	٠	٠	٠	١٧	كلية العلوم البحرية/العقبة
٠	٠	٠	٠	٠	كلية اللغات/العقبة
٠	٠	٠	٠	٠	نظم وتكنولوجيا المعلومات/العقبة
١	٠	٠	٠	١	مركز اللغات
٦٤٦	٧٦	٤٥	١٤١	٣٨٤	المجموع الكلي
١٠٠	١١,٧٦	٦,٩٧	٢١,٨٣	٥٩,٤٤	النسبة المئوية %

يلاحظ من الجدول (١٧) أن غالبية الاستشارات التي قدمها أعضاء هيئة التدريس كانت للمجتمع المحلي، وشكلت ما نسبته (٥٩,٤٤%) من الاستشارات، أما الاستشارات المقدمة للمجتمع العربي فقد شكلت تقريباً خمس مجموع الاستشارات التي قدمها أعضاء هيئة التدريس خلال العام الجامعي ٢٠١١ / ٢٠١٢ وشكلت الاستشارات على الصعيدين الإقليمي والدولي بقية الاستشارات المقدمة خلال هذا العام بنسبة (١٨,٧٣%).

ويبين الشكل رقم (٢٩) النسبة المئوية لعدد المشاركين في تقديم الاستشارات على مستوى الجامعة.



شكل رقم (٢٩): النسبة المئوية لعدد المشاركين في تقديم استشارات من أعضاء هيئة التدريس على مستوى الجامعة ككل

ع) معدل العبء التدريسي لعضو هيئة التدريس في الفصل:

وفيما يتعلق بالعبء التدريسي لأعضاء هيئة التدريس في كليات الجامعة ومراكزها خلال العام الجامعي ٢٠١١/٢٠١٢ فيبين جدول رقم (١٨) معدل العبء التدريسي في الفصل الدراسي الواحد وفقاً للكليات.

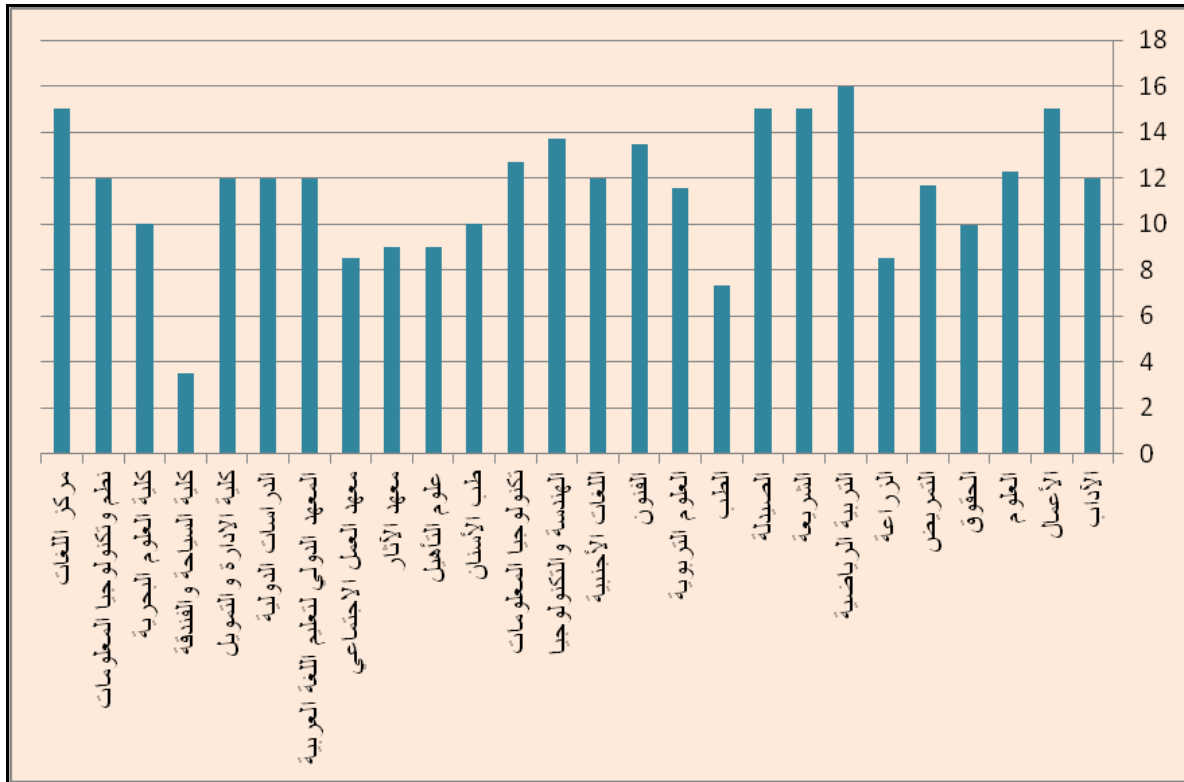
جدول رقم (١٨): معدل العبء التدريسي لعضو هيئة التدريس في الفصل

معدل العبء التدريسي لعضو هيئة التدريس في الفصل	الكلية
١٢	الآداب
١٢	الأعمال
١٣,٨	العلوم
٩	الحقوق
١٣	التمريض
٧,٦	الزراعة
١٥	التربية الرياضية

معدل العبء التدريسي لعضو هيئة التدريس في الفصل	الكلية
١٢	الشريعة
١٥,٦	الصيدلة
٧,٥	الطب
١١,٢٠	العلوم التربوية
١١,١٥	الفنون والتصميم
١٢	اللغات الأجنبية
١٣,٦	الهندسة والتكنولوجيا
١٣	تكنولوجيا المعلومات
٨,٦	طب الأسنان
٩	علوم التأهيل
١٢	الآثار والسياحة
١٢	الدراسات الدولية والعلوم السياسية
١٥	الإدارة والتمويل/العقبة
١٢	السياحة والفندقة/العقبة
٧,٥	العلوم البحرية/العقبة
١٢	كلية اللغات/العقبة
١٥	نظم وتكنولوجيا المعلومات/العقبة
١٨	مركز اللغات
١١,٩٨	المتوسط الكلي

يلاحظ من جدول رقم (١٨) أن معدل العبء الدراسي في الفصل الدراسي الواحد لعضو هيئة التدريس يتفاوت من كلية لأخرى، فقد تراوح ما بين (٧,٥) ساعة معتمدة في كلية الطب، والعلوم البحرية/ فرع العقبة إلى (١٨) ساعة معتمدة في مركز اللغات، كما بلغ معدل العبء الدراسي لعضو هيئة التدريس على مستوى الجامعة ككل (١١,٩٨) ساعة معتمدة.

ويبين الشكل رقم (٣٠) تمثيلاً بيانياً بالأعمدة لمعدل العبء الدراسي لعضو هيئة التدريس تبعاً للكلية.



شكل رقم (٣٠): التمثيل البياني بالأعمدة لمعدل العبء الدراسي في الفصل الواحد لعضو هيئة التدريس تبعاً للكلية