



عملية الاعتماد الأردني: من إعداد تقرير الدراسة الذاتية إلى تقديم ملف الاعتماد

د. يزن عبد الله الرشدان
(مساعد العميد لشؤون المستشفى وبرنامج دكتور صيدلة)

كلية الصيدلة

محتويات العرض

التعريف بالاعتماد الأردني للبرامج الأكاديمية

عرض **دليل إجراءات** الاعتماد الأردني للبرامج التعليمية

عرض معايير الاعتماد الأردني للبرامج التعليمية

عرض **دليل القياس** وأدواته: التدرج (Rubrics)

حوار ونقاش

التعريف بالاعتماد الأردني للبرامج الأكاديمية

المسؤوليات الاختيارية	المسؤوليات الإلزامية للمؤسسة التعليمية
شهادة الجودة المحلية للمؤسسة التعليمية	1. الاعتماد العام للمؤسسة
شهادة الجودة المحلية للكليات (عائلات التخصص)	2. الاعتماد الخاص (الأولي) للبرامج التعليمية
التصنيفات الإقليمية والدولية للبرامج التعليمية	3. تطبيق نظام إدماج التعلم الالكتروني
الاعتمادات الإقليمية والدولية للبرامج التعليمية	4. تسكين البرامج في الإطار الوطني للمؤهلات
شهادات الجودة الإقليمية والعالمية	5. الاعتماد الأردني للبرامج التعليمية

الاعتماد الأردني للبرامج التعليمية هو استكمال لعمليات وإجراءات الاعتماد الخاص للبرامج وهو الزامي لجميع البرامج المعتمدة في مؤسسات التعليم العالي الأردنية واختياري للمؤسسات من خارج الأردن.

التعريف بالاعتماد الأردني للبرامج الأكاديمية (يتبع ...)

كلية

قسم

تخصص

برنامج تعليمي

مسار

الاستحداث والاعتماد الأولي والاعتماد الأردني يعطى حصراً للبرنامج التعليمي (دبلوم مهني، بكالوريوس، دبلوم عالي، ماجستير، دكتوراه)

البرنامج التعليمي قد يكون: أكاديمي، تطبيقي، تقني، مهني، وغير ذلك

التعريف بالاعتماد الأردني للبرامج الأكاديمية (يتبع ...)

الاعتماد الأردني للبرامج التعليمية هو قراراً تمنحه هيئة اعتماد مؤسسات التعليم العالي وضمان جودتها، لاعتماد برنامج تعليمي يمنح درجة علمية ما بعد الثانوية العامة، بعد التحقق بأن الجودة والمعايير المطبقة مناسبة للدرجة التي يؤهل لها، وبعد التأكد من تحقق معايير الاعتماد الأردني للبرامج التعليمية المعتمدة، بغض النظر عن طبيعة المؤسسة التعليمية التي تقدم البرنامج. وهو **الزامي** لجميع البرامج المعتمدة اعتماداً أولاً في الأردن، و**اختياري** للبرامج المعتمدة خارجه.

فما هي معايير المعتمدة؟؟

الوثائق المتعلقة بالاعتماد الأردني للبرامج الأكاديمية

- دليل إجراءات معايير الاعتماد الأردني للبرامج الأكاديمية.
- دليل قياس مؤشرات الأداء وأدوات التدرّج (Rubrics).

شروط أهلية التقدم بطلب الاعتماد الأردني

- البرنامج التعليمي يتبع لمؤسسة تعليمية من مؤسسات التعليم العالي.
- أن يكون البرنامج التعليمي قد حصل على **الاعتماد الأولي**.
- ان يكون البرنامج التعليمي قد **خرّج دفعة** على الأقل من طلبته.
- ان لا يكون على البرنامج التعليمي عقوبات من هيئة اعتماد مؤسسات التعليم العالي وضمان جودتها قبل سنة من تاريخ تقديم الطلب.
- البرنامج التعليمي ملتزم بتطبيق أسس **إدماج التعلم الإلكتروني**.
- البرنامج التعليمي مسكّن في **الإطار الوطني للمؤهلات**.

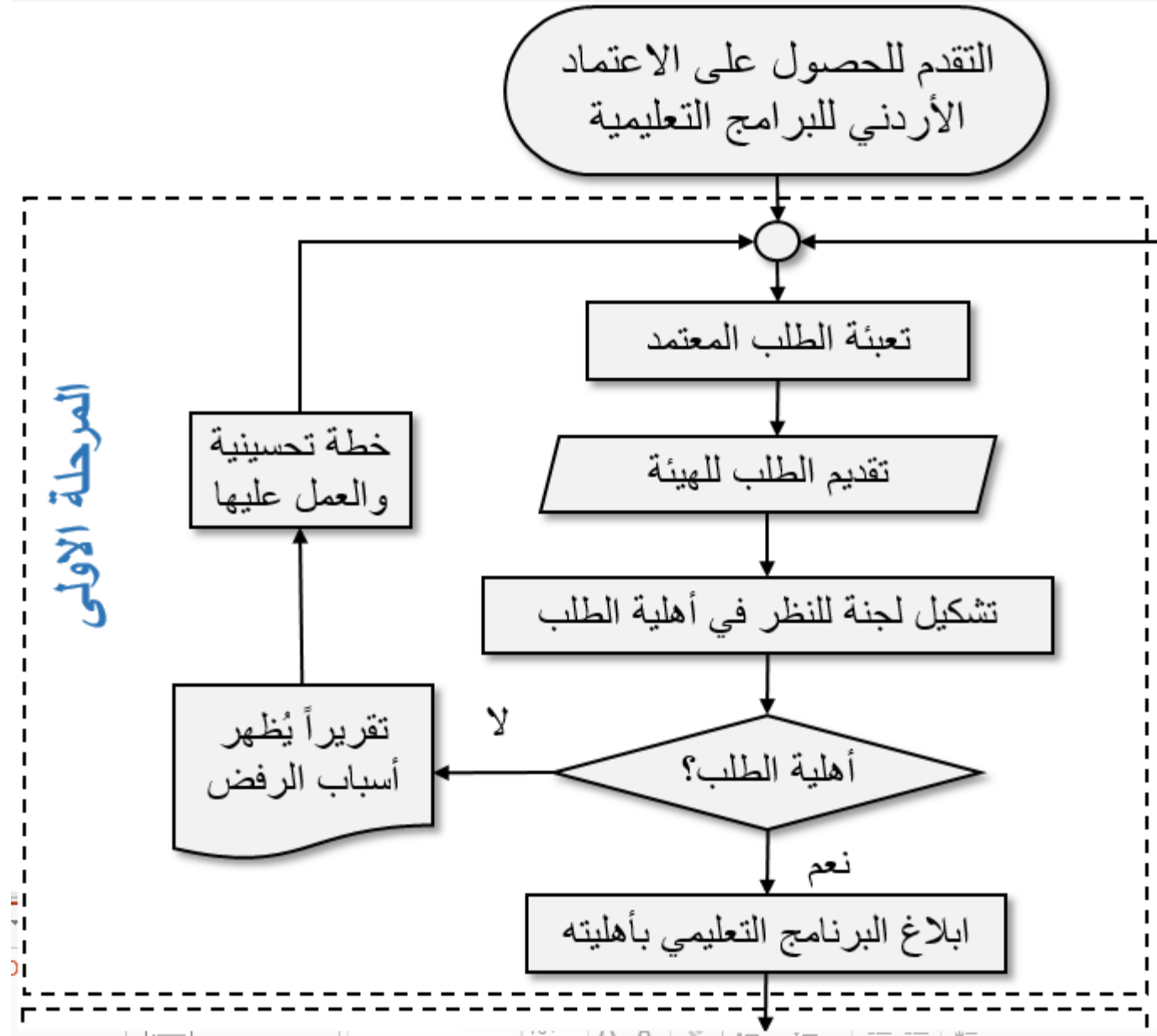
الإجراءات والخطوات للتقدم للحصول على الاعتماد الأردني (ثلاث مراحل)



المرحلة الأولى: تحقيق شروط الأهلية

- تقديم الطلب الأولي.
- التحقق من أهلية البرنامج التعليمي.
- إبلاغ المؤسسة بالموافقة أو عدم قبول الطلب مع بيان الأسباب.

المخطط الانسيابي لإجراءات الحصول على الاعتماد الأردني



المراحل
الثلاثة
بالتفصيل

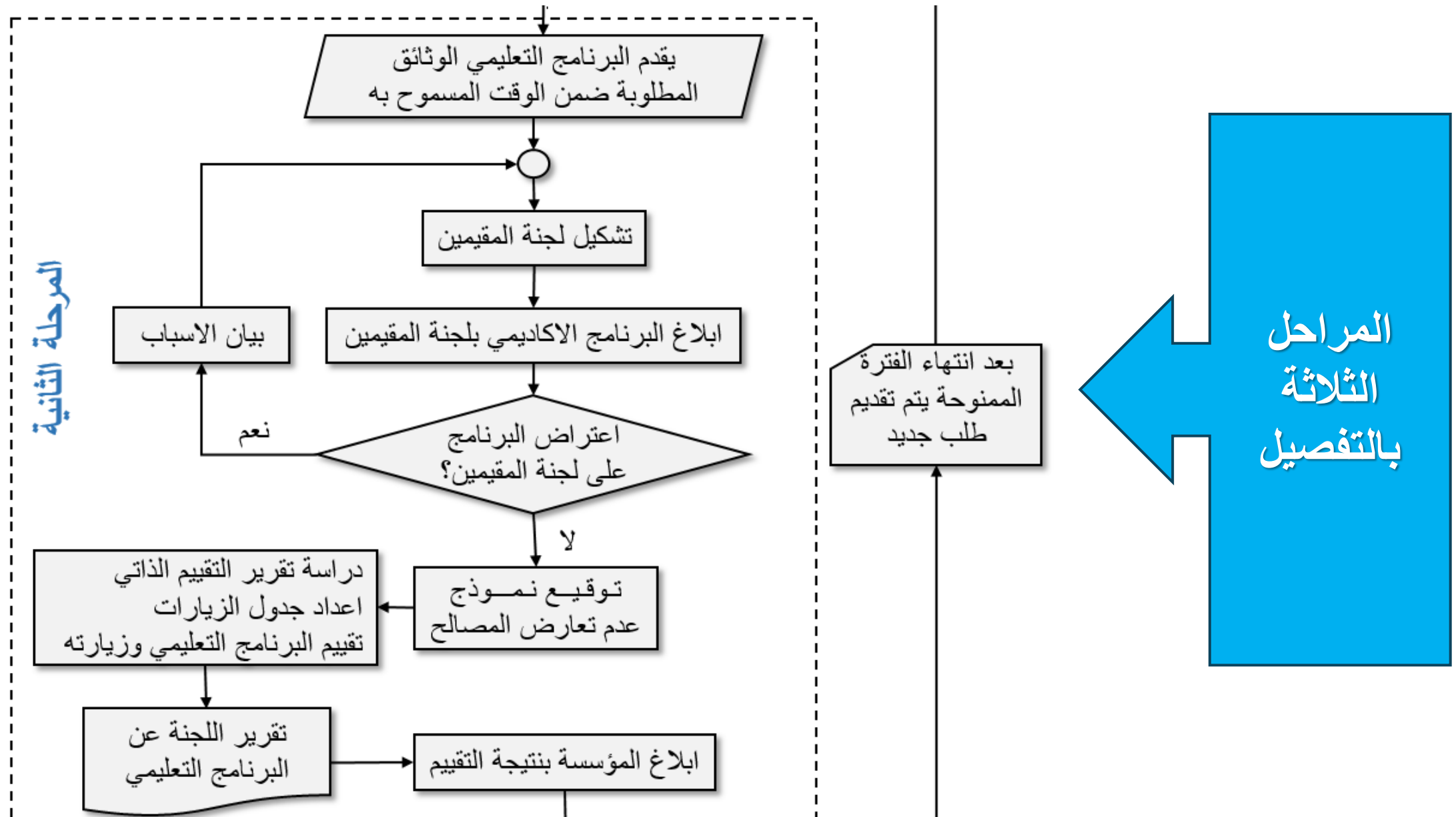
الإجراءات والخطوات للتقدم للحصول على الاعتماد الأردني (ثلاث مراحل) (يتبع ...)

المرحلة الثانية: تقييم تقرير التقييم الذاتي للبرنامج التعليمي



- تقديم تقرير التقييم الذاتي للبرنامج التعليمي.
- تشكيل لجنة المقيمين لدراسة الطلب ومتابعته.
- تنفيذ الزيارة الميدانية للمؤسسة التعليمية.

المخطط الانسيابي لإجراءات الحصول على الاعتماد الأردني (يتبع ...)



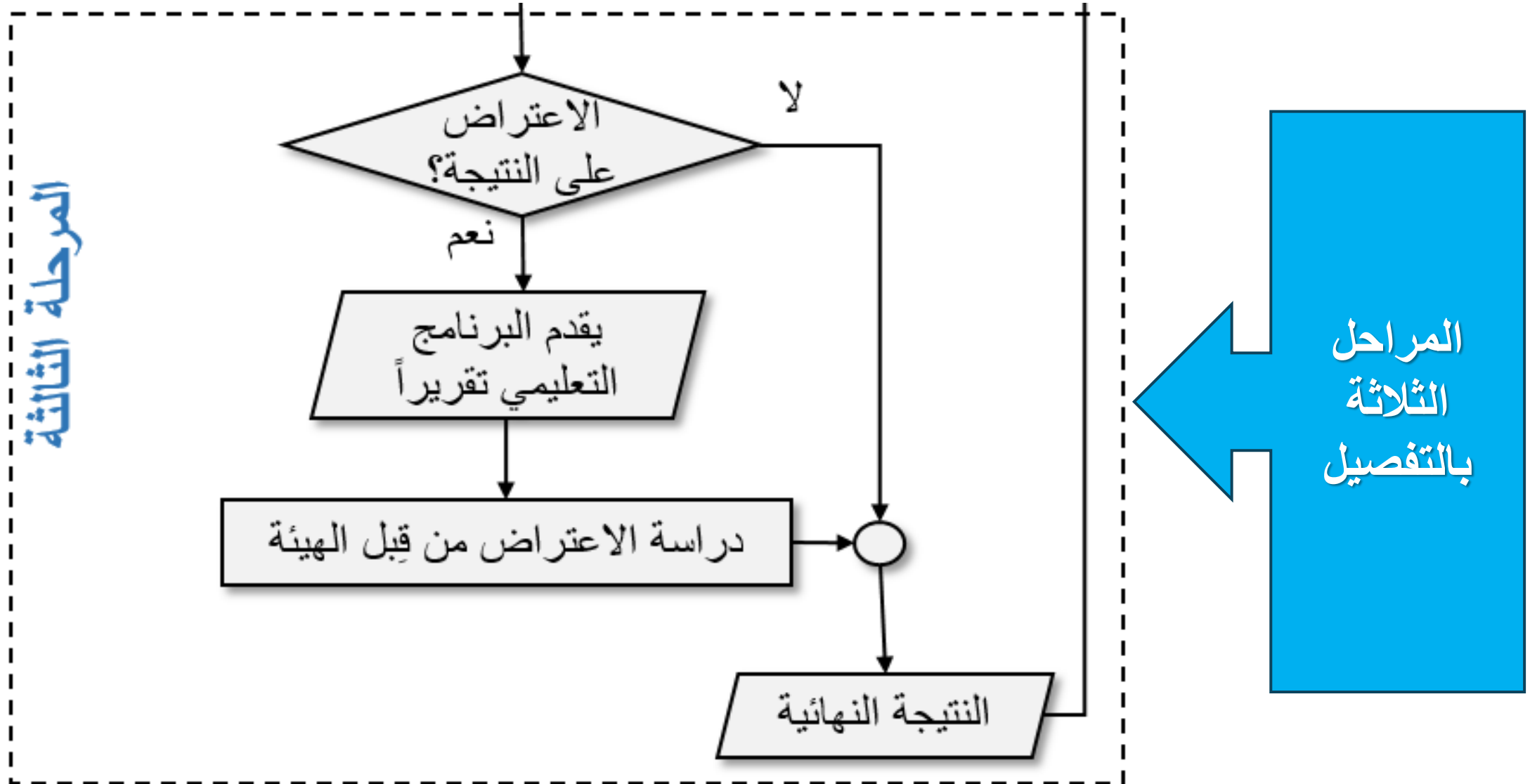
الإجراءات والخطوات للتقدم للحصول على الاعتماد الأردني (ثلاث مراحل) (يتبع ...)

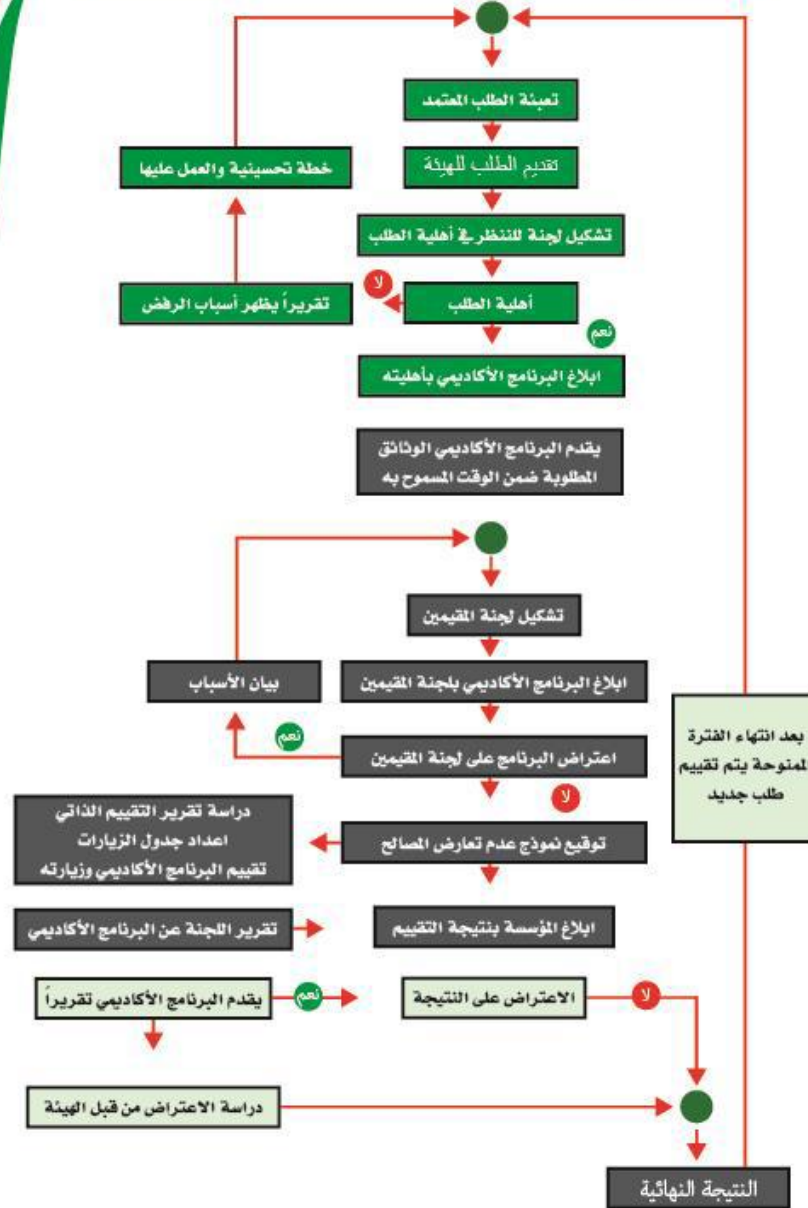


المرحلة الثالثة: المراجعة والقرار

- مراجعة تقارير لجنة المقيمين.
- اتخاذ القرار المناسب في تقييم البرنامج.
- ابلاغ المؤسسة بالقرار النهائي حول اعتماد البرنامج.

المخطط الانسيابي لإجراءات الحصول على الاعتماد الأردني (يتبع ...)





المرحلة	الإجراء	المسؤولية	الإطار الزمني	ملاحظات
المرحلة الأولى	تعبئة طلب التقدم للحصول على الاعتماد الأردني للبرامج الأكاديمية إلى هيئة اعتماد مؤسسات التعليم العالي وضمان جودتها، وإرفاق الوثائق الرئيسية.	مسؤول الاعتماد والجودة في المؤسسة التعليمية	عند تحقيق شروط الأهلية	اجباري لجميع البرامج الأكاديمية التي تحقق الشروط
	تقييم الأهلية للتقدم.	هيئة اعتماد مؤسسات التعليم العالي وضمان جودتها	خلال أسبوعين	تشكل الهيئة لجنة من أجل تقييم الطلب
	إبلاغ المؤسسة بقبول أو رفض الطلب.	هيئة اعتماد مؤسسات التعليم العالي وضمان جودتها	خلال أسبوعين	في حالة الرفض، تُقدم الهيئة تقريراً يُظهر الأسباب والزمين المسموح به لتقديم الطلب
	في حال قبول الطلب، تستطيع المؤسسة الاستمرار في باقي الإجراءات	المؤسسة التعليمية	مباشرة	
	في حال عدم قبول الطلب، على البرنامج الأكاديمي تصويب وضعه حسب الملاحظات وتقديم طلب جديد ضمن الفترة التي حددها الهيئة	المؤسسة التعليمية	حسب الوقت المحدد في تقرير الهيئة	يمكن للمؤسسة تقديم اعتراضات وبيان الأسباب التي تؤهل برنامجها التعليمي
المرحلة الثانية	تزويد الهيئة بما يلي: • نسخة ورقية من تقرير دراسة التقييم الذاتي للبرنامج التعليمي • نسخة الكترونية من تقرير دراسة التقييم الذاتي للبرنامج. • نسخة الكترونية من المستندات الداعمة. • الاحتفاظ بنسخة ورقية من المستندات الداعمة في المؤسسة، يتم تقديمها للجنة المقيمين عند الطلب.	المؤسسة التعليمية	خلال شهر من تاريخ إبلاغ قبول الطلب	في حال تأخرت المؤسسة عن تقديم ما هو مطلوب ضمن ستة أشهر، يتم إلغاء الطلب السابق وتقديم طلباً جديداً
	تشكيل لجنة المقيمين من أجل تقييم تقرير دراسة التقييم الذاتي وزيارة البرنامج الأكاديمي المعنى.	الهيئة	خلال أسبوعين من استلام تقرير دراسة التقييم الذاتي	
	تزويد المؤسسة التعليمية بقائمة المقيمين والسيرة الذاتية لكل منهم من أجل التأكد من عدم الاعتراض على اللجنة.	الهيئة	خلال أسبوعين	في حال وجود علاقة بين أحد المقيمين مع أعضاء البرنامج يجب إبلاغ الهيئة بذلك

المرحلة	الإجراء	المسؤولية	الإطار الزمني	ملاحظات
	كتاب بالموافقة أو الاعتراض على أي من أعضاء اللجنة، وتوقيع نموذج "عدم تعارض المصالح"	المؤسسة التعليمية	خلال أسبوعين	
	دراسة تقرير دراسة التقييم الذاتي	لجنة المقيمين	أربعة أسابيع	لجنة المقيمين الحق في طلب أي وثائق تراها ضرورية
	تزويد المؤسسة التعليمية بجدول الزيارات	لجنة المقيمين – الهيئة	بعد دراسة التقرير	يتم إعداد جدول بمواعيد الجلسات والمعنيين في كل اجتماع
	تقييم البرنامج الأكاديمي المعنى وما يتعلق به خلال الزيارة	لجنة المقيمين	يومين على الأقل	
	تزويد المؤسسة التعليمية بالملاحظات والتوصيات المتعلقة بتقرير لجنة التقييم للبرنامج التعليمي	الهيئة	يحدد من قبل الهيئة	
المرحلة الثالثة	تزويد الهيئة بتقرير تقييم البرنامج التعليمي	لجنة المقيمين	أسبوعين من تاريخ الزيارة	
	يُعرض تقرير لجنة المقيمين على الهيئة	رئيس المجلس	أسبوعين	
	يتم إبلاغ المؤسسة بنتيجة التقييم وتقريراً بمواضع التحسين المطلوبة	الهيئة	أسبوعين	
	للمؤسسة التعليمية الحق في كتابة تقرير للاعتراض على التقاطع في تقرير الهيئة أو القول بها وذلك خلال شهراً من تاريخ القرار	المؤسسة التعليمية	شهر	إذا لم تقدم المؤسسة التعليم اعتراضاً، بعد قرار الهيئة السابق نهائياً
	إبلاغ المؤسسة التعليمية بالقرار النهائي	الهيئة	ثلاثة أسابيع	يكون قراراً نهائياً غير قابل للاعتراض

• آلية العمل

- تم تشكيل لجنة الاعتماد الأردني للبرامج الأكاديمية
- تقسيم أعضاء اللجنة الى ستة فرق للعمل بشكل متزامن وذلك لزيادة الفاعلية والإنتاجية حسب التوزيع التالي:

لجنة الاعتماد الأردني للبرامج الأكاديمية		
رئيس اللجنة: د. يزن الرشدان		
رقم المعيار	رئيس المعيار	عضو اللجنة
الأول	الدكتور أحمد موسى	الصيدلانية لبابة عزام
الثاني	الدكتور يزن الرشدان	الصيدلانية ميساء أبو قمر
الثالث	الدكتورة قمر أبو حسان	الصيدلانية لبابة عزام
الرابع	الدكتورة ميس الصالح	الصيدلانية زين عبيدات
الخامس	الدكتورة إيمان حماد	الصيدلانية سالي نصرأوين
السادس	الدكتورة سمر ملحم	الصيدلانية زين عبيدات

السيدة رندة الخطيب (سكرتيرة اللجنة)

6

المعايير الرئيسية للاعتماد الأردني للبرامج الأكاديمية

المعيار الأول: إدارة البرنامج الأكاديمي

المعيار الثاني: التعليم والتعلم

المعيار الثالث: البحث العلمي والإيفاد والابتكار

المعيار الرابع: الطلبة

المعيار الخامس: الشراكة المجتمعية والعلاقات الخارجية

المعيار السادس: التقييم الذاتي والتطوير المستمر

المعيار الرابع: الطلبة

4

المعيار الفرعي الأول: التمكين والإرشاد الطلابي

1-4

المعيار الفرعي الثاني: الخدمات الطلابية

2-4

المعيار الفرعي الثالث: العلاقة مع الخريجين وأرباب العمل

3-4

المعيار الفرعي الرابع: قبول الطلبة والانتقال

4-4

المعيار الفرعي الخامس: سمات الخريجين ومخرجات التعلم

5-4

المعيار الخامس: الشراكة المجتمعية والعلاقات الخارجية

5

المعيار الفرعي الأول: متطلبات سوق العمل

1-5

المعيار الفرعي الثاني: العلاقات مع المجتمع المحلي والعلاقات الخارجية

2-5

المعيار السادس: التقييم الذاتي والتطوير المستمر

6

المعيار الفرعي الأول: إدارة ضمان الجودة في البرنامج

1-6

المعيار الفرعي الثاني: فاعلية التقييم

2-6

المعيار الفرعي الثالث: التدقيق الداخلي والخارجي

3-6

المعيار الفرعي الرابع: المراجعة الدورية

4-6

المعيار الفرعي الخامس: المقارنة المرجعية

5-6

المعايير الفرعية للاعتماد الأردني
للبرامج الأكاديمية

المعيار الأول: إدارة البرنامج الأكاديمي

1

المعيار الفرعي الأول: التخطيط الأكاديمي

1-1

المعيار الفرعي الثاني: الرسالة والأهداف

2-1

المعيار الفرعي الثالث: النزاهة والشفافية

3-1

المعيار الفرعي الرابع: أعضاء هيئة التدريس والكوادر المساندة

4-1

المعيار الثاني: التعليم والتعلم

2

المعيار الفرعي الأول: الخطة الدراسية

1-2

المعيار الفرعي الثاني: استراتيجيات التعليم والتعلم

2-2

المعيار الفرعي الثالث: البيئة التعليمية

3-2

المعيار الفرعي الرابع: القياس والتقييم

4-2

المعيار الثالث: البحث العلمي والإيفاد والابتكار

3

المعيار الفرعي الأول: البحث العلمي

1-3

المعيار الفرعي الثاني: الابتعاث والإيفاد

2-3

المعيار الفرعي الثالث: الابتكار وبراءات الاختراع

3-3

تقرير التقييم الذاتي للبرنامج (الوثيقة الأهم)

- هو تقرير يشمل تغطية مؤشرات المعايير المعتمدة في دليل البرامج التعليمية مدعوماً بالوثائق المساندة التي تثبت صحة ما تم كتابته في التقرير.
- الهدف هو اظهار ما هو موجود في البرنامج من وثائق ونشاطات من اجل تقديمه الى هيئة اعتماد مؤسسات التعليم العالي وضمان جودتها للحصول على الاعتماد الأردني للبرامج التعليمية.
- يُعد تقرير التقييم الذاتي جزءاً أساسياً في مراجعة وتقييم البرنامج التعليمي.
- التقييم الذاتي عملية مستدامة يعود بالفائدة على تطوير وتحسين البرنامج التعليمي.



تقرير التقييم الذاتي للبرنامج (الوثيقة الأهم) (يتبع ...)

محتوى التقرير

- صفحة العنوان + صفحة المعلومات الأساسية
- جدول المحتويات
- قائمة بالمصطلحات الواردة في التقرير والتعريف الإجرائي لها
- مقدمة
- الفصول
- الملخص
- الملحقات (الوثائق المرفقة)



دليل قياس مؤشرات الأداء وأدوات التدرج (RUBRICS)

113-23-6

الرمز	مؤشرات التقييم	مستويات الجودة				
		متحقق			غير متحقق	
		متوفر جزئياً 2	غير متوفر 1	متوفر 3	متقن 4	متميز * 5
المعيار الأول: إدارة البرنامج الأكاديمي / المعيار الفرعي الأول: التخطيط الأكاديمي						
1.1.1.	يُوفّر قسم أكاديمي يتبع له البرنامج في الهيكل التنظيمي للكلية	يوجد قسم أكاديمي يتبع له البرنامج وله مجلس قسم؛ ولكن ليس له مهام وصلاحيات محددة؛ أو أنه يقوم بتلك المهام بمستوى ضعيف.	يوجد قسم أكاديمي يتبع له البرنامج وله مجلس قسم، ولديه بعض المهام والصلاحيات المحددة؛ ولا توجد أدلة كافية على ذلك أو إجراءات تحسين مطبقة؛ أو توجد بشكل غير منتظم أو بشكل محدود.	يوجد قسم أكاديمي يتبع له البرنامج وله مجلس قسم؛ ولديه مهام وصلاحيات محددة؛ منذ ثلاث سنوات على الأقل؛ وتوجد إجراءات منتظمة للتحسين تؤدي إلى تحسن تدريجي ملحوظ في الأداء، وتتوفر أدلة كافية على ذلك.	يوجد قسم أكاديمي يتبع له البرنامج وله مجلس قسم؛ ولديه مهام وصلاحيات محددة؛ منذ ثلاث سنين على الأقل؛ وتتم مراجعتها بشكل دوري ومنظم باستخدام طرق تقييم متعددة ومتنوعة؛ بالتعاون مع أصحاب العلاقة والمختصين؛ وتوجد إجراءات منتظمة للمحافظة على الأداء المتقن، وتتوفر أدلة متنوعة وكاملة وموثقة على ذلك.	يوجد قسم أكاديمي يتبع له البرنامج وله مجلس قسم؛ ولديه مهام وصلاحيات محددة؛ منذ أربع سنوات على الأقل؛ وتتم مراجعتها بشكل دوري ومنظم وبشكل استثنائي، والاستفادة من نتائج التقويم بإجراءات واضحة ومحددة ومفصلة وتوجد إجراءات منتظمة للمحافظة على الأداء المتميز، وتتوفر أدلة متنوعة وشاملة وموثقة ومنظمة على ذلك.

الدليل صمم باستخدام الاكسل، ويتكون من سبعة حقول، سنتعرف عليها تالياً، ويضم 113 مؤشر أداء لقياس مدى تحقق معايير الاعتماد الأردني للبرامج التعليمية

الحقول المستخدمة في دليل القياس

الرمز	مؤشرات التقييم
المعيار الأول: إدارة البرنامج الأكاديمي / المعيار الفرعي الأول:	
1.1.1.	يتوفر قسم أكاديمي يتبع له البرنامج في الهيكل التنظيمي للكلية

الحقل الأول: يدل على رمز المؤشر ويتكون من ثلاث خانات، هي: المعيار الرئيس، المعيار الفرعي، والرقم المتسلسل للمؤشر داخل المعيار الفرعي.

الحقل الثاني: يدل على تعريف المؤشر المطلوب قياسه، وتم تصميم صياغة المؤشر ليكون بصيغة جملة خبرية، وليس على صيغة سؤال

الحقول المستخدمة في دليل القياس (يتبع ...)

الحقل الرابع: يدل على استجابة متدنية لتقييم المؤشر، ويستخدم فيها مصطلحات مثل ضعيف، جزئي، متقطع، وتعادل بالقياس الرقمي القيمة (2)

الرمز	مؤشرات التقييم	غير متحقق	
		غير متوفر 1	متوفر جزئياً 2
المعيار الأول: إدارة البرنامج الأكاديمي / المعيار الفرعي الأول: التخطيط الأكاديمي			
1.1.1	يتوفر قسم أكاديمي يتبع له البرنامج في الهيكل التنظيمي للكلية	يوجد للبرنامج الأكاديمي قسم أكاديمي أو مجلس متخصص؛ ولكن ليس له مهام وصلاحيات محددة؛ أو أنه يقوم بتلك المهام بمستوى ضعيف.	يوجد قسم أكاديمي يتبع له البرنامج وله مجلس قسم، ولديه بعض المهام والصلاحيات المحددة؛ ولا توجد أدلة كافية على ذلك أو إجراءات تحسين مطبقة؛ أو توجد بشكل غير منتظم أو بشكل محدود.

كلا الحقلان يدلان على عدم تحقق المؤشر

الحقل الثالث: يدل على أدنى استجابة لتقييم المؤشر (وهي غير متوفر أو نادر) وتعادل بالقياس الرقمي القيمة (1)

الحقول المستخدمة في دليل القياس (يتبع ...)

الحقل السابع: يدل على توفر الحد الأقصى لجميع العناصر المطلوب تحقيقها في المعيار وعلى مدار **أربع سنوات** بشكل منتظم، وكامل ودقيق مما يسمح بتحقيق المعيار بشكل متميز، وفي القياس الرقمي يعادل القيمة (5)

الرمز	مؤشرات التقييم	مستويات الجودة				
		متحقق			غير متحقق	
		متميز *	متقن	متوفر	متوفر جزئياً	غير متوفر
		5	4	3	2	1
المعيار الأول: إدارة البرنامج الأكاديمي / المعيار الفرعي الأول: التخطيط الأكاديمي						
1.1.1.	يُوفر قسم أكاديمي يتبع له البرنامج في الهيكل التنظيمي للكلية	يوجد قسم أكاديمي يتبع له البرنامج وله مجلس قسم؛ ولديه مهام وصلاحيات محددة؛ منذ أربع سنوات على الأقل؛ ويتم مراجعتها بشكل دوري ومنتظم وبشكل استثنائي، والاستفادة من نتائج التقييم بإجراءات واضحة ومحددة ومفصلة وتوجد إجراءات منتظمة للمحافظة على الأداء المتميز، وتتوفر أدلة متنوعة وشاملة وموثقة ومنتظمة على ذلك.	يوجد قسم أكاديمي يتبع له البرنامج وله مجلس قسم؛ ولديه مهام وصلاحيات محددة؛ منذ ثلاث سنين على الأقل؛ ويتم مراجعتها بشكل دوري ومنتظم باستخدام طرق تقييم متعددة ومتنوعة؛ بالتعاون مع أصحاب العلاقة والمختصين؛ وتوجد إجراءات منتظمة للمحافظة على الأداء المتقن، وتتوفر أدلة متنوعة وكاملة وموثقة على ذلك ومنتظمة على ذلك.	يوجد قسم أكاديمي يتبع له البرنامج وله مجلس قسم؛ ولديه مهام وصلاحيات محددة؛ منذ ثلاث سنوات على الأقل؛ وتوجد إجراءات منتظمة للتجديد تؤدي إلى تحسين تدريجي ملحوظ في الأداء، وتتوفر أدلة كافية على ذلك.	يوجد قسم أكاديمي يتبع له البرنامج وله مجلس قسم، ولديه بعض المهام والصلاحيات المحددة؛ ولا توجد أدلة كافية على ذلك أو إجراءات تحسين مطبقة؛ أو توجد بشكل غير منتظم أو بشكل محدود.	يوجد للبرنامج الأكاديمي قسم أكاديمي أو مجلس متخصص؛ ولكن ليس له مهام وصلاحيات محددة؛ أو أنه يقوم بتلك المهام بمستوى ضعيف.

الحقل السادس: يدل على توفر الحد الأعلى لجميع العناصر المطلوب تحقيقها في المعيار وعلى مدار **ثلاث سنوات** بشكل منتظم، وكامل مما يسمح بتحقيق المعيار بشكل متقن، وفي القياس الرقمي يعادل القيمة (4)

الحقل الخامس: يدل على توفر الحد الأدنى لأغلب العناصر المطلوب تحقيقها في المعيار وعلى مدار **سنتين** بشكل منتظم، مما يسمح بتحقيق المعيار بشكل مقبول، وفي القياس الرقمي يعادل القيمة (3)

آليات التدرج (RUBRICS) ومستوياته

يتم تقييم المؤشرات الواردة تحت كل معيار باستخدام مقياس ليكرت الخماسي وفق تدرج من (1 إلى 5)، حيث يمكن اعتماد العناصر الآتية للحكم على جودة الأداء للمؤشر ومدى تحققه:

أولاً: غير المتحقق ويضم تحته مستويين:

- **المستوى الأول (غير متوفر)** وذلك عندما لا يتوفر أي عنصر من عناصر المؤشر أو نادرًا ما يتوفر لديه (لا يوجد أي التزام بمتطلبات المؤشر) أو لا يطبق عناصر المؤشر

- **المستوى الثاني (متوفر جزئيًا)** حقق متطلبات المؤشر بشكل جزئي:

1. يتوفر بعض عناصر المؤشر.

2. تطبق عناصر المؤشر بجودة ضعيفة.

3. لا يطبق بشكل منتظم، ولا يتم تقويم التطبيق أو يتم بشكل غير منتظم، أو لا يوجد أدلة كافية على تطبيقه.

4. لا يوجد إجراءات تحسين أو توجد بشكل محدود.

آليات التدرج (RUBRICS) ومستوياته (يتبع ...)

ثانيًا: متحقق ويضم المستويات الثلاث التالية:

• المستوى الثالث (متوفر): حقق معظم عناصر المؤشر:

1. تتوفر معظم عناصر المؤشر.
2. تطبق عناصر المؤشر بجودة مناسبة.
3. يطبق بشكل منتظم (منذ سنتين على الأقل)، وتقيم عملية التطبيق بانتظام (مراجعة دورية منتظمة، مثلاً كل سنة أو كل فصل دراسي)، ويوجد أدلة كافية على تطبيقه ومحاضر اجتماعات موثقة.
4. توجد إجراءات منتظمة للتحسين والتغذية الراجعة.
5. يوجد مقارنات مرجعية (للبرنامج مع نفسه، البرامج الأخرى في الجامعة نفسها، البرامج المناظرة في الجامعات المحلية).
6. يوجد خطوات تحسين للبرنامج التعليمي مبنية على نتائج سنة على الأقل.
7. يوجد خطط تنفيذية مقاسة لمدة سنتين على الأقل في مجالات ونشاطات البرنامج مثل (البحث العلمي، التدريب، تطوير الأداء، خدمة المجتمع، إدارة المعرفة، الريادة والابداع، ...).
8. يوجد أدلة على استشارات ذوي الخبرة وجهات التوظيف وذوي العلاقة.
9. يوجد استطلاعات للرأي وقياس مدى الرضا.

آليات التدرج (RUBRICS) ومستوياته (يتبع ...)

المستوى الرابع (متقن): حقق جميع عناصر المؤشر بإتقان:

1. تتوفر جميع عناصر المؤشر.
2. تطبق عناصر المؤشر بجودة عالية.
3. يطبق بشكل منتظم (منذ ثلاث سنوات على الأقل)، وتقيم عملية التطبيق بانتظام (مراجعة دورية منتظمة، مثلاً كل سنة أو كل فصل دراسي)، ويوجد أدلة كافية على تطبيقه ومحاضر اجتماعات موثقة.
4. يوجد إجراءات منتظمة للتحسين والتغذية الراجعة.
5. يوجد مقارنات مرجعية (للبرنامج مع نفسه، البرامج الأخرى في الجامعة نفسها، البرامج المناظرة في الجامعات المحلية).
6. يوجد أدلة على استشارات ذوي الخبرة وجهات التوظيف وذوي العلاقة.
7. يوجد خطوات تحسين للبرنامج التعليمي مبنية على نتائج ثلاث سنوات متتالية على الأقل.
8. يوجد خطط تنفيذية مقاسة لمدة ثلاث سنوات متتالية على الأقل في مجالات ونشاطات البرنامج مثل: (البحث العلمي، التدريب، تطوير الأداء، خدمة المجتمع، إدارة المعرفة، الريادة والابداع، ...).
9. يوجد خطط ومشاريع تدعم الريادة والابداع.
10. يوجد استطلاعات للرأي وقياس مدى الرضا.

آليات التدرج (RUBRICS) ومستوياته (يتبع ...)

المستوى الخامس (متميز): حقق جميع عناصر المؤشر بتميز:

1. تتوفر جميع عناصر المؤشر.
2. تطبق عناصر المؤشر بجودة عالية جدًا.
3. يطبق بشكل منتظم (منذ أربع سنوات على الأقل)، وتقيم عملية التطبيق بانتظام (مراجعة دورية منتظمة مثلاً كل سنة أو كل فصل دراسي) وبشكل متميز (طرق التقويم، أدوات التقويم المستخدمة، خبرة وكفاءة القائمين على عملية التقويم، الإحصاءات المستخدمة، تنظيم عرض النتائج، تقارير التقويم، الاستفادة من نتائج التقويم بإجراءات واضحة ومحددة ومفصلة)، ويوجد أدلة كافية على تطبيقه وأدلة تراكمية (أكثر من مرة عبر الزمن) وموثقة بمحاضر اجتماعات؛ كما يوجد من ضمن أدوات التقويم استبانات محكمة؛ ولها نتائج مقاسة ويبين مدى الاستفادة منها في عملية التحسين والتطوير.
4. يوجد إجراءات منتظمة للتحسين والتغذية الراجعة؛ ويوجد نتائج متميزة مقارنة بالبرامج المشابهة في المؤسسات الأخرى.
5. يوجد مقارنات مرجعية على مستوى محلي وإقليمي ودولي.
6. يوجد خطوات تحسين للبرنامج التعليمي مبنية على نتائج أربع سنوات متتالية على الأقل.
7. يوجد خطط تنفيذية مقاسة لمدة أربع سنوات متتالية على الأقل في مجالات ونشاطات البرنامج مثل (البحث العلمي، التدريب، تطوير الأداء، خدمة المجتمع، إدارة المعرفة، الريادة والابداع، ...).
8. يوجد أدلة على التنوع في استشارات ذوي الخبرة وجهات التوظيف وذوي العلاقة.
9. يوجد خطط ومشاريع تدعم الإبداع والابتكار والريادة وتميز في ممارسات عناصر المؤشر (تطبيقه بطرق غير مألوفة، متميزة، جديدة، مبتكرة).
10. يوجد استطلاعات للرأي وقياس مدى الرضا.

التدريج (RUBRICS) – أمثلة عملية (يتبع ...)

تقييم المعيار:

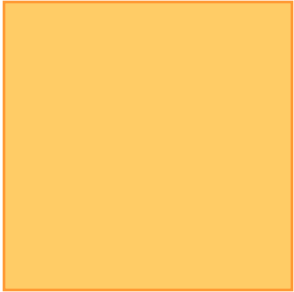

- يكون التقييم على مستوى المعيار كاملاً، وذلك من خلال جمع نقاط التقييم لكل المؤشرات على حسب مستوى الجودة فيها، ثم يحسب المتوسط بقسمة مجموع هذه النقاط على عدد المؤشرات، علماً بأنه لا يمنح الاعتماد الأردني لأي برنامج تعليمي ما لم يحصل على درجة التقييم (ثلاث نقاط) على الأقل أي مستوى متوفر وذلك في كل معيار من المعايير.
- ويتم احتساب مستوى الأداء للمعيار وفقاً للجدول التالي:

التدريج (RUBRICS) – أمثلة عملية (يتبع ...)

درجة/مستوى المعيار		المتوسط
المستوى	درجة التقويم	
متميز	خمس نقاط	5- 4.21
متقن	أربع نقاط	4.2- 3.41
متوفر	ثلاث نقاط	3.4 - 2.61
متوفر جزئياً	نقطتان	2.6 - 1.81
غير متوفر	نقطة واحدة	1.8 - 1

• قرارات منح الاعتماد الأردني للبرامج الأكاديمية

درجة التقييم	القرار	ملاحظات
نقطة واحدة	لا يستحق الحصول على الاعتماد الأردني للبرامج الأكاديمية	على البرنامج الأكاديمي التقدم بطلب جديد بعد سنة من القرار
نقطتان	لا يستحق الحصول على الاعتماد الأردني للبرامج الأكاديمية	على البرنامج الأكاديمي التقدم بطلب جديد بعد ستة شهور من القرار
ثلاث نقاط	منح الاعتماد الأردني للبرامج الأكاديمية لمدة سنتين	على البرنامج الأكاديمي تقديم طلب جديد بعد سنتين من تاريخ القرار
أربع نقاط	منح الاعتماد الأردني للبرامج الأكاديمية لمدة ثلاث سنوات	على البرنامج الأكاديمي تقديم طلب جديد بعد ثلاث سنوات من تاريخ القرار
خمس نقاط	منح الاعتماد الأردني للبرامج الأكاديمية لمدة أربع سنوات	على البرنامج الأكاديمي تقديم طلب جديد بعد أربع سنوات من تاريخ القرار



شكراً لحسن الاستماع!



هل لديكم أية أسئلة؟