

أولاً: أعضاء الهيئة التدريسية
في الجامعة الأردنية

أولاً: أعضاء الهيئة التدريسية في الجامعة الأردنية

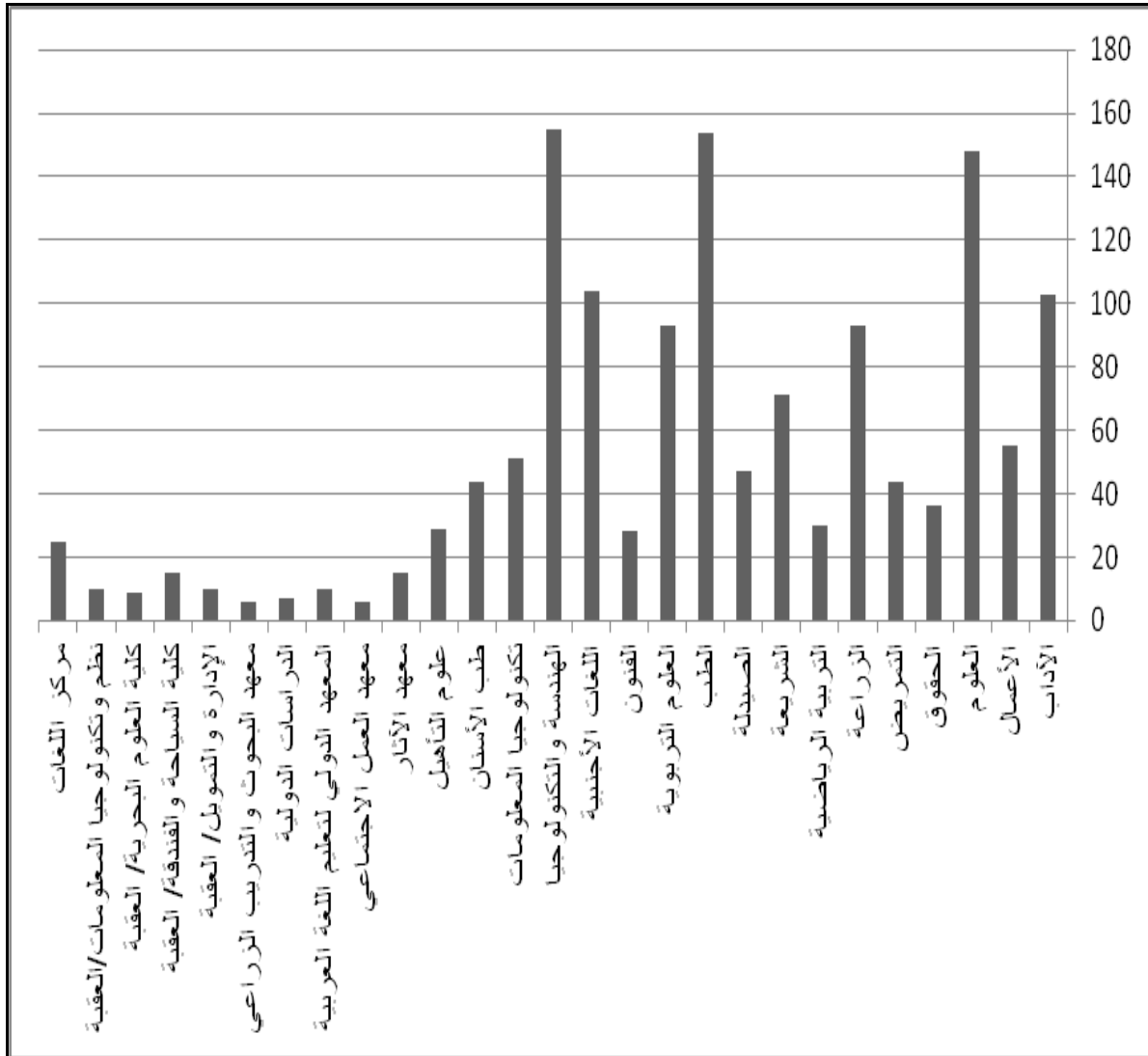
بلغ مجموع أعضاء الهيئة التدريسية في الجامعة ألفاً وثلاثمائة وثمانية وتسعين (١٣٩٨) عضو هيئة تدريس من مختلف الرتب الأكاديمية موزعين على الكليات والمعاهد الأكاديمية المختلفة، كما هو مبين في جدول رقم (١).

جدول رقم (١): عدد أعضاء هيئة التدريس ونسبتهم المئوية وفقاً للكليات

النسبة المئوية %	المجموع الكلية	الكلية أو المعهد
٧,٣٧	١٠٣	الآداب
٣,٩٣	٥٥	الأعمال
١٠,٥٩	١٤٨	العلوم
٢,٥٨	٣٦	الحقوق
٣,١٥	٤٤	التمريض
٦,٦٥	٩٣	الزراعة
٢,١٥	٣٠	التربية الرياضية
٥,٠٨	٧١	الشريعة
٣,٣٦	٤٧	الصيدلة
١١,٠٢	١٥٤	الطب
٦,٦٥	٩٣	العلوم التربوية
٢,٠٠	٢٨	الفنون
٧,٤٤	١٠٤	اللغات الأجنبية
١١,٠٩	١٥٥	الهندسة والتكنولوجيا
٣,٦٥	٥١	تكنولوجيا المعلومات
٣,١٥	٤٤	طب الأسنان
٢,٠٧	٢٩	علوم التأهيل
١,٠٧	١٥	معهد الآثار
٠,٤٣	٦	معهد العمل الاجتماعي
٠,٧٢	١٠	المعهد الدولي لتعليم اللغة العربية
٠,٥٠	٧	الدراسات الدولية
٠,٤٣	٦	معهد البحوث والتدريب الزراعي
٠,٧٢	١٠	الإدارة والتمويل / العقبة
١,٠٧	١٥	كلية السياحة والفندقة / العقبة

النسبة المئوية %	المجموع الكلية	الكلية أو المعهد
٠,٦٤	٩	كلية العلوم البحرية/ العقبة
٠,٧٢	١٠	نظم وتكنولوجيا المعلومات/العقبة
١,٧٩	٢٥	مركز اللغات
%١٠٠	١٣٩٨	المجموع الكلية

ويبين الشكل رقم (١) تمثيلاً بيانياً بالأعمدة لتوزيع أعضاء هيئة التدريس حسب الكلية



شكل رقم (١): توزيع أعضاء هيئة التدريس حسب الكلية

(أ) توزيع أعضاء الهيئة التدريسية حسب الكلية والرتبة الأكاديمية:

يبلغ عدد أعضاء الهيئة التدريسية في الجامعة الأردنية بفرعيها: عمان والعقبة (١٣٩٨) عضو هيئة تدريس موزعين على التخصصات والكليات المختلفة ويحملون رتباً أكاديمية تتراوح من أستاذ شرف إلى أستاذ. ويبين جدول رقم (٢) توزيع أعضاء الهيئة التدريسية وفقاً لمتغيري الكلية والرتبة الأكاديمية.

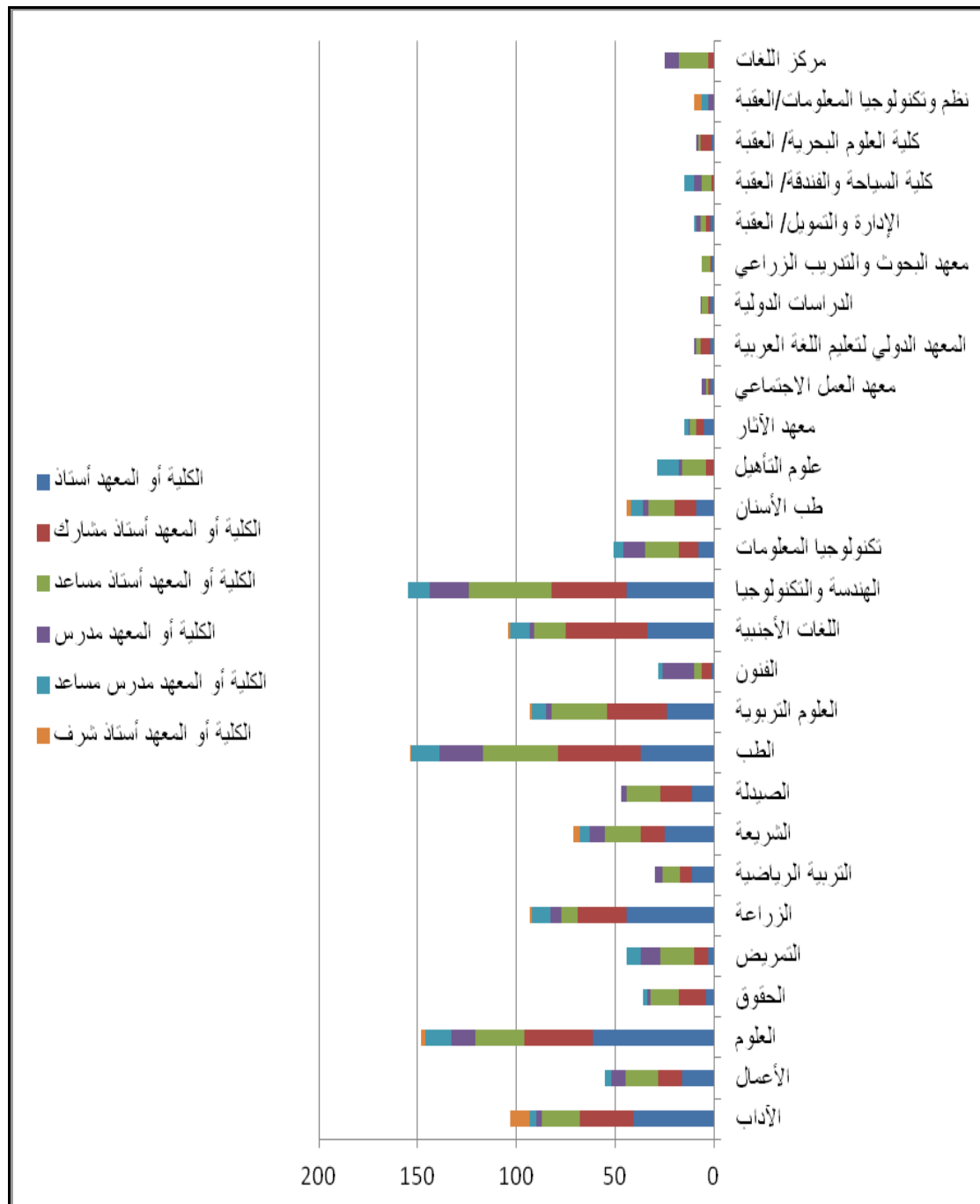
جدول رقم (٢) توزيع أعضاء الهيئة التدريسية حسب متغيري الكلية والرتبة الأكاديمية

المجموع الكلي	الرتبة الأكاديمية						الكلية أو المعهد
	أستاذ شرف	مدرس مساعد	مدرس	أستاذ مساعد	أستاذ مشارك	أستاذ	
١٠٣	١٠	٣	٣	١٩	٢٧	٤١	الآداب
٥٥	٠	٣	٧	١٧	١٢	١٦	الأعمال
١٤٨	٢	١٣	١٢	٢٥	٣٥	٦١	العلوم
٣٦	٠	٢	٢	١٤	١٤	٤	الحقوق
٤٤	٠	٧	١٠	١٧	٧	٣	التمريض
٩٣	١	٩	٦	٨	٢٥	٤٤	الزراعة
٣٠	٠	٠	٤	٩	٦	١١	التربية الرياضية
٧١	٣	٥	٨	١٨	١٢	٢٥	الشريعة
٤٧	٠	٠	٣	١٧	١٦	١١	الصيدلة
١٥٤	١	١٤	٢٢	٣٨	٤٢	٣٧	الطب
٩٣	١	٧	٣	٢٨	٣٠	٢٤	العلوم التربوية
٢٨	٠	٢	١٦	٤	٥	١	الفنون
١٠٤	١	١٠	٢	١٦	٤١	٣٤	اللغات الأجنبية
١٥٥	٠	١١	٢٠	٤٢	٣٨	٤٤	الهندسة والتكنولوجيا
٥١	٠	٥	١١	١٧	١٠	٨	تكنولوجيا المعلومات
٤٤	٢	٦	٣	١٣	١١	٩	طب الأسنان
٢٩	٠	١١	٢	١٢	٤	٠	علوم التأهيل
١٥	٠	٢	١	٣	٤	٥	معهد الآثار
٦	٠	٠	٢	١	١	٢	معهد العمل الاجتماعي
١٠	٠	٠	١	٢	٥	٢	المعهد الدولي لتعليم اللغة العربية
٧	٠	٠	١	٣	١	٢	الدراسات الدولية

المجموع الكلية	الرتبة الأكاديمية						الكلية أو المعهد
	أستاذ شرف	مدرس مساعد	مدرس	أستاذ مساعد	أستاذ مشارك	أستاذ	
٦	٠	٠	٠	٤	١	١	معهد البحوث والتدريب الزراعي
١٠	٠	١	٢	٣	٢	٢	الإدارة والتمويل/ العقبة
١٥	٠	٥	٤	٥	١	٠	كلية السياحة والفندقة/ العقبة
٩	٠	٠	١	١	٦	١	كلية العلوم البحرية/ العقبة
١٠	٤	٣	٣	٠	٠	٠	نظم وتكنولوجيا المعلومات/ العقبة
٢٥	٠	٠	٧	١٥	٣	٠	مركز اللغات
١٣٩٨	٢٥	١١٩	١٥٦	٣٥١	٣٥٩	٣٨٨	المجموع الكلي
١٠٠	١,٧٩	٨,٥١	١١,١٦	٢٥,١١	٢٥,٦٨	٢٧,٧٥	النسبة المئوية %

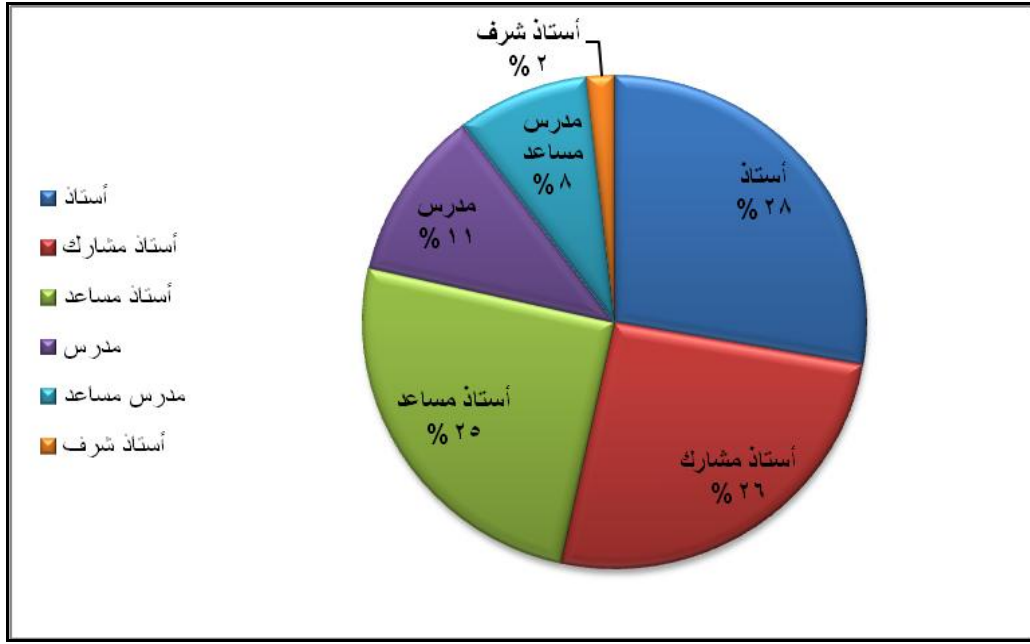
يلاحظ من جدول رقم (٢) أن الرتبة الأكاديمية الأكثر انتشاراً في غالبية الكليات والمعاهد الجامعية تتراوح ما بين رتبة (أستاذ مشارك) ورتبة (أستاذ مساعد) كما كانت نسبة أعضاء هيئة التدريس من حملة الرتبة الأكاديمية (أستاذ) هي الأكبر في بعض الكليات العلمية، مثل: كلية الهندسة والتكنولوجيا، وكلية العلوم، وكلية الزراعة، وفي بعض الكليات الإنسانية، مثل: كلية الآداب، وكلية الشريعة، وكلية التربية الرياضية، وبشكل عام، كانت نسبة أعضاء هيئة التدريس من حملة الرتبة الأكاديمية (أستاذ) هي الأكبر على مستوى الجامعة (٢٧,٧٥%) ويليها (أستاذ مشارك) بنسبة (٢٥,٦٨%)، ثم أستاذ مساعد (٢٥,١١%).

ويبين الشكل رقم (٢) تمثيلاً بيانياً يبين توزيع أعضاء الهيئة التدريسية حسب الكلية والرتبة الأكاديمية.



شكل رقم (٢): التمثيل البياني لتوزيع أعضاء الهيئة التدريسية حسب متغيري الكلية والرتبة الأكاديمية

أما الشكل رقم (٣) فيعرض النسب المئوية لتوزيع أعضاء الهيئة التدريسية في الجامعة الأردنية ككل حسب الرتبة الأكاديمية.



شكل رقم (٣): النسب المئوية لتوزيع أعضاء الهيئة التدريسية في الجامعة الأردنية حسب الرتبة الأكاديمية

ب) توزيع أعضاء الهيئة التدريسية حسب الكلية والعمر:

وتتفاوت أعمار أعضاء الهيئة التدريسية في الجامعة الأردنية، إذ يمكن حصرها ما بين الفئتين العمريتين (٢٥ - ٢٩) سنة، و (٧٠ سنة فما فوق)، ويبين جدول رقم (٣) توزيع أعضاء الهيئة التدريسية وفقاً لمتغيري الكلية والفئة العمرية.

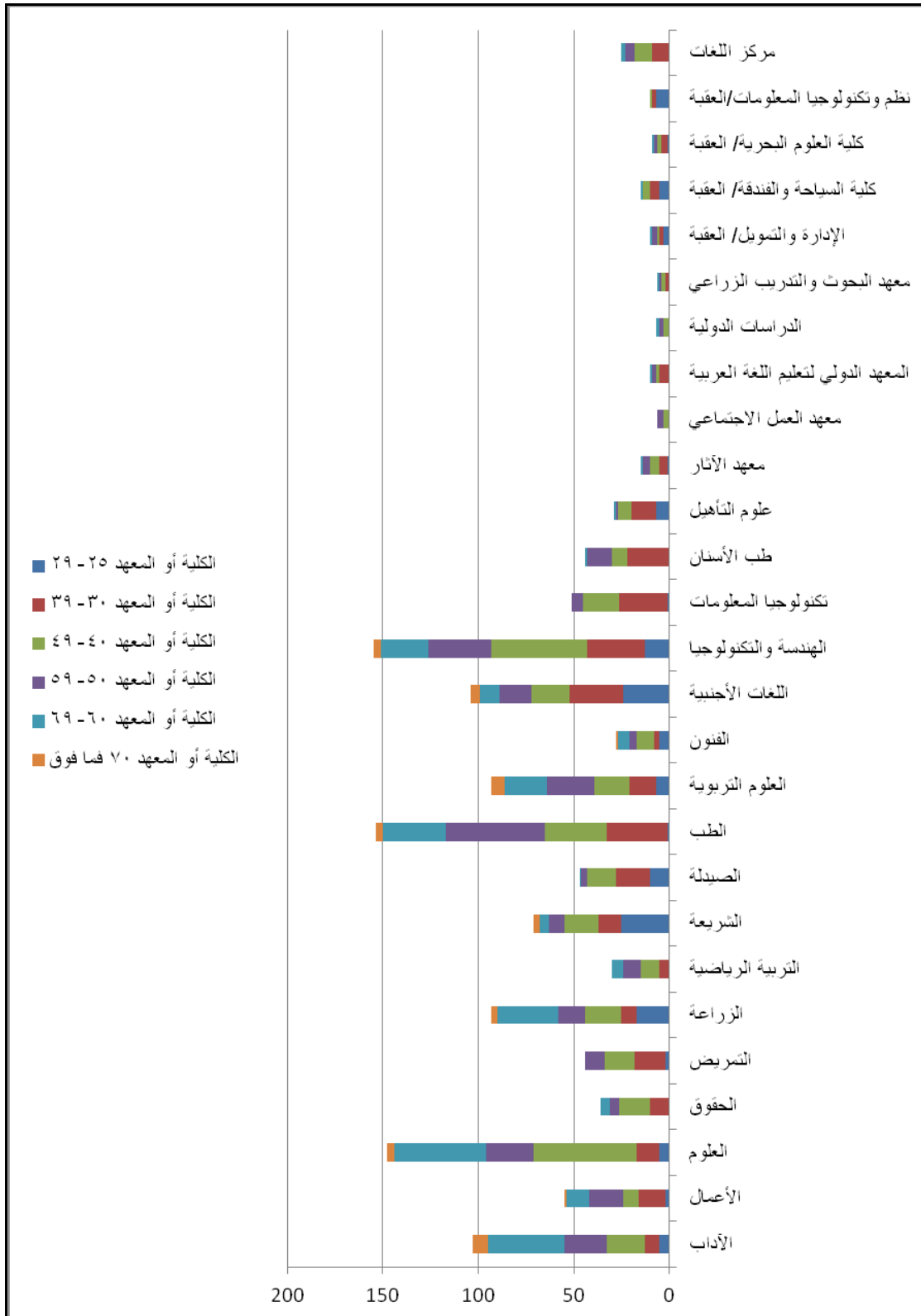
جدول رقم (٣): توزيع أعضاء هيئة التدريس حسب متغيري الكلية والفئة العمرية

المجموع الكلي	العمر بالسنوات						الكلية أو المعهد
	٧٠ فما فوق	٦٠ - ٦٩	٥٠ - ٥٩	٤٠ - ٤٩	٣٠ - ٣٩	٢٥ - ٢٩	
١٠٣	٨	٤٠	٢٢	٢٠	٨	٥	الآداب
٥٥	١	١٢	١٨	٨	١٤	٢	الأعمال
١٤٨	٤	٤٨	٢٥	٥٤	١٢	٥	العلوم
٣٦	٠	٥	٥	١٦	١٠	٠	الحقوق
٤٤	٠	٠	١٠	١٦	١٦	٢	التمريض
٩٣	٣	٣٢	١٤	١٩	٨	١٧	الزراعة
٣٠	٠	٦	٩	١٠	٥	٠	التربية الرياضية
٧١	٣	٥	٨	١٨	١٢	٢٥	الشريعة
٤٧	٠	١	٣	١٥	١٨	١٠	الصيدلة
١٥٤	٤	٣٣	٥٢	٣٢	٣٢	١	الطب

المجموع الكلية	العمر بالسنوات						الكلية أو المعهد
	٧٠ فما فوق	٦٩-٦٠	٥٩-٥٠	٤٩-٤٠	٣٩-٣٠	٢٩-٢٥	
٩٣	٧	٢٢	٢٥	١٨	١٤	٧	العلوم التربوية
٢٨	١	٦	٤	٩	٣	٥	الفنون
١٠٤	٥	١٠	١٧	٢٠	٢٨	٢٤	اللغات الأجنبية
١٥٥	٤	٢٥	٣٣	٥٠	٣٠	١٣	الهندسة والتكنولوجيا
٥١	٠	٠	٦	١٩	٢٥	١	تكنولوجيا المعلومات
٤٤	٠	١	١٣	٨	٢٢	٠	طب الأسنان
٢٩	٠	١	١	٧	١٣	٧	علوم التأهيل
١٥		١	٤	٥	٤	١	معهد الآثار
٦	٠	٠	٣	٣	٠	٠	معهد العمل الاجتماعي
١٠	٠	١	٢	٢	٥	٠	المعهد الدولي لتعليم اللغة العربية
٧	٠	٢	٢	٣	٠	٠	الدراسات الدولية
٦	٠	١	١	٢	٢	٠	معهد البحوث والتدريب الزراعي
١٠	٠	١	٣	١	٢	٣	الإدارة والتمويل/ العقبة
١٥	٠	١	٠	٤	٥	٥	كلية السياحة والفندقة/ العقبة
٩	٠	١	٢	٢	٣	١	كلية العلوم البحرية/ العقبة
١٠	٠	٠	٠	١	٢	٧	نظم وتكنولوجيا المعلومات/ العقبة
٢٥	٠	٢	٥	٩	٩	٠	مركز اللغات
١٣٩٨	٥١	٢٠٩	٢٥٦	٣٠٢	٢٨٩	١١١	المجموع الكلي
١٠٠	٣,٦٥	١٤,٩٥	١٨,٣١	٢١,٦٠	٢٠,٦٧	٧,٩٤	النسبة المئوية %

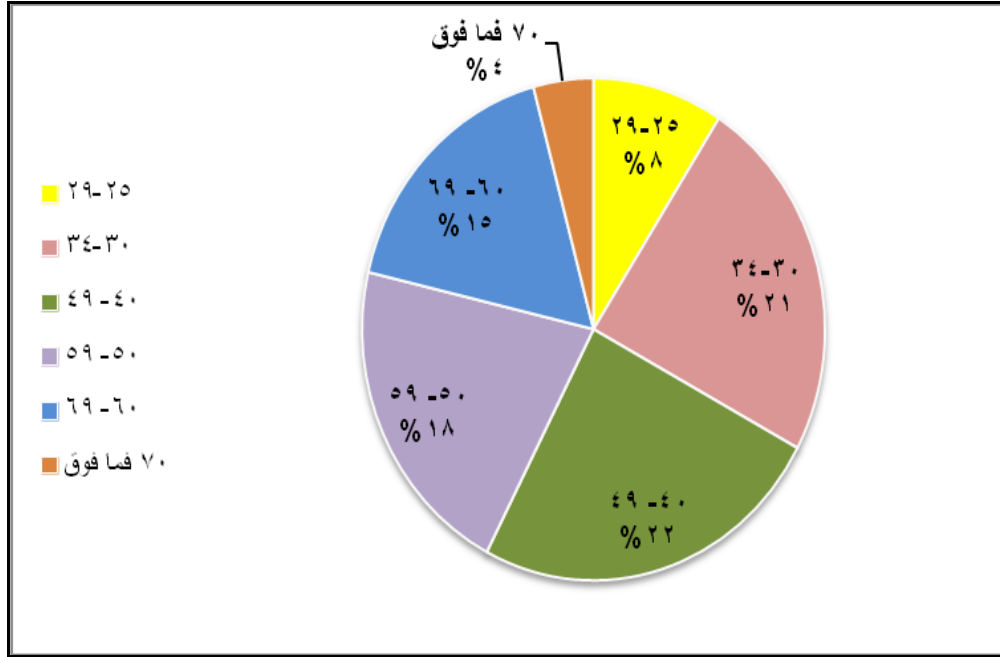
يلاحظ من جدول رقم (٣) أن العمر الأكثر تكراراً بين أعضاء هيئة التدريس يقع ضمن الفئة العمرية (٤٩ - ٤٠) سنة، ويليهما بفارق قليل جداً الفئة العمرية (٣٩ - ٣٠) سنة، بينما كانت الفئة الأقل تكراراً هي فئة (٧٠ سنة فما فوق) وفئة (٢٩ - ٢٥) سنة.

ويبين الشكل رقم (٤) توزيع أعضاء هيئة التدريس حسب الكلية والعمر.



شكل رقم (٤) توزيع أعضاء هيئة التدريس حسب الكلية والعمر

كما يبين الشكل رقم (٥) النسب المئوية لتوزيع أعضاء هيئة التدريس وفقاً للفئة العمرية على مستوى الجامعة الأردنية ككل.



شكل رقم (٥): النسب المئوية لتوزيع أعضاء هيئة التدريس وفقاً للفئة العمرية على مستوى الجامعة ككل

(ج) توزيع أعضاء الهيئة التدريسية حسب الكلية والجنسية:

يحمل غالبية أعضاء الهيئة التدريسية في الجامعة الأردنية الجنسية الأردنية، كما يتواجد عدد قليل من أعضاء الهيئة التدريسية الذين يحملون جنسية عربية أخرى أو جنسيات أجنبية، ويبين جدول رقم (٤) توزيع أعضاء الهيئة التدريسية وفقاً لمتغيري الكلية والجنسية.

جدول رقم (٤): توزيع أعضاء هيئة التدريس وفقاً لمتغيري الكلية والجنسية

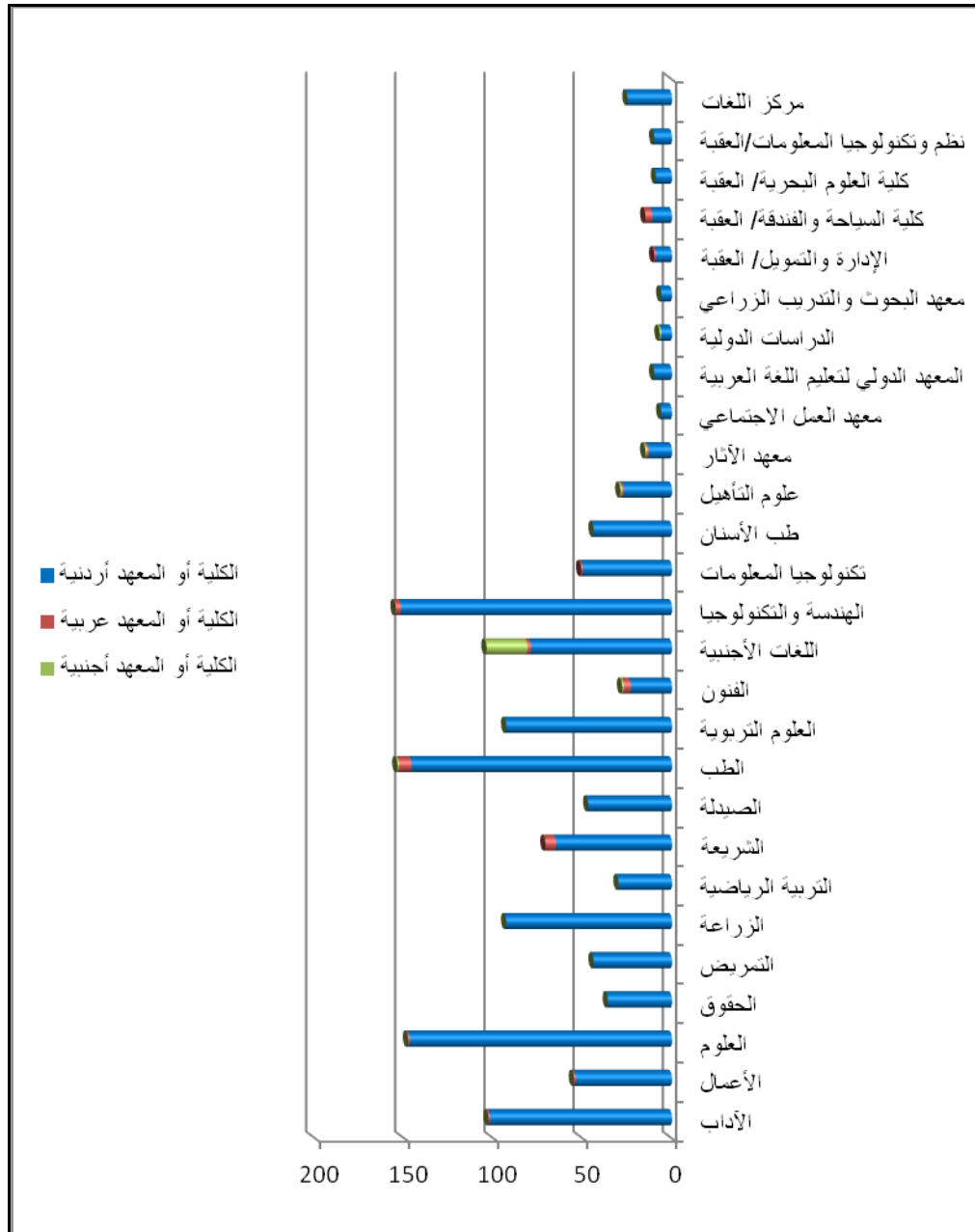
المجموع الكلي	الجنسية			الكلية أو المعهد
	أجنبية	عربية	أردنية	
١٠٣	٠	١	١٠٢	الآداب
٥٥	٠	١	٥٤	الأعمال
١٤٨	٠	١	١٤٧	العلوم
٣٦	٠	٠	٣٦	الحقوق
٤٤	٠	٠	٤٤	التمريض
٩٣	٠	٠	٩٣	الزراعة
٣٠	٠	٠	٣٠	التربية الرياضية

المجموع الكلية	الجنسية			الكلية أو المعهد
	أجنبية	عربية	أردنية	
٧١	٠	٦	٦٥	الشرعية
٤٧	٠	٠	٤٧	الصيدلة
١٥٤	١	٧	١٤٦	الطب
٩٣	٠	٠	٩٣	العلوم التربوية
٢٨	١	٤	٢٣	الفنون
١٠٤	٢٣	٢	٧٩	اللغات الأجنبية
١٥٥	٠	٣	١٥٢	الهندسة والتكنولوجيا
٥١	٠	١	٥٠	تكنولوجيا المعلومات
٤٤	٠	٠	٤٤	طب الأسنان
٢٩	١	١	٢٧	علوم التأهيل
١٥	١	١	١٣	معهد الآثار
٦	٠	٠	٦	معهد العمل الاجتماعي
١٠	٠	٠	١٠	المعهد الدولي لتعليم اللغة العربية
٧	١	٠	٦	الدراسات الدولية
٦	٠	٠	٦	معهد البحوث والتدريب الزراعي
١٠	٠	١	٩	الإدارة والتمويل/ العقبة
١٥	٠	٤	١١	كلية السياحة والفندقة/ العقبة
٩	٠	٠	٩	كلية العلوم البحرية/ العقبة
١٠	٠	٠	١٠	نظم وتكنولوجيا المعلومات/ العقبة
٢٥	٠	٠	٢٥	مركز اللغات
١٣٩٨	٢٨	٣٣	١٣٣٧	المجموع الكلي
١٠٠	٢,٠٠	٢,٣٦	٩٥,٦٤	النسبة المئوية %

يلاحظ من جدول رقم (٤) أن غالبية أعضاء هيئة التدريس في كل كلية أو معهد من كليات ومعاهد الجامعة هم ممن يحملون الجنسية الأردنية، كما يلاحظ أن هنالك عدداً من الكليات التي تخلو تماماً من أعضاء هيئة تدريس يحملون جنسية غير الجنسية الأردنية، مثل: كلية الحقوق، وكلية التمريض، وكلية التربية الرياضية، وكلية الزراعة، والصيدلة، والعلوم التربوية. وقد بلغت النسبة العامة لأعضاء هيئة التدريس الذين يحملون الجنسية الأردنية على مستوى الجامعة ككل

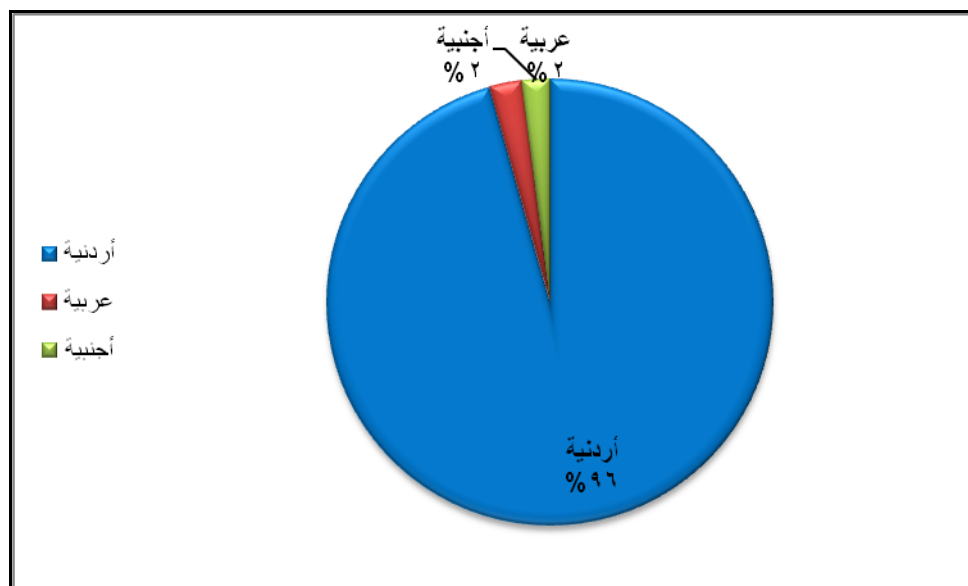
(٩٥,٦٤%) مقابل (٢,٣٦%) ممن يحملون الجنسية العربية، و(٢,٠٠%) ممن يحملون الجنسية الأجنبية.

ويبين الشكل رقم (٦) توزيع أعضاء الهيئة التدريسية حسب الكلية والجنسية



شكل رقم (٦) توزيع أعضاء الهيئة التدريسية حسب الكلية والجنسية

كما يبين الشكل رقم (٧) توزيع أعضاء الهيئة التدريسية حسب الجنسية في الجامعة الأردنية ككل.



شكل رقم (٧): توزيع أعضاء الهيئة التدريسية حسب الجنسية على مستوى الجامعة الأردنية

(د) توزيع أعضاء الهيئة التدريسية حسب الكلية والجنس:

يبين جدول رقم (٥) توزيع أعضاء الهيئة التدريسية وفقاً لمتغيري الكلية والجنس.

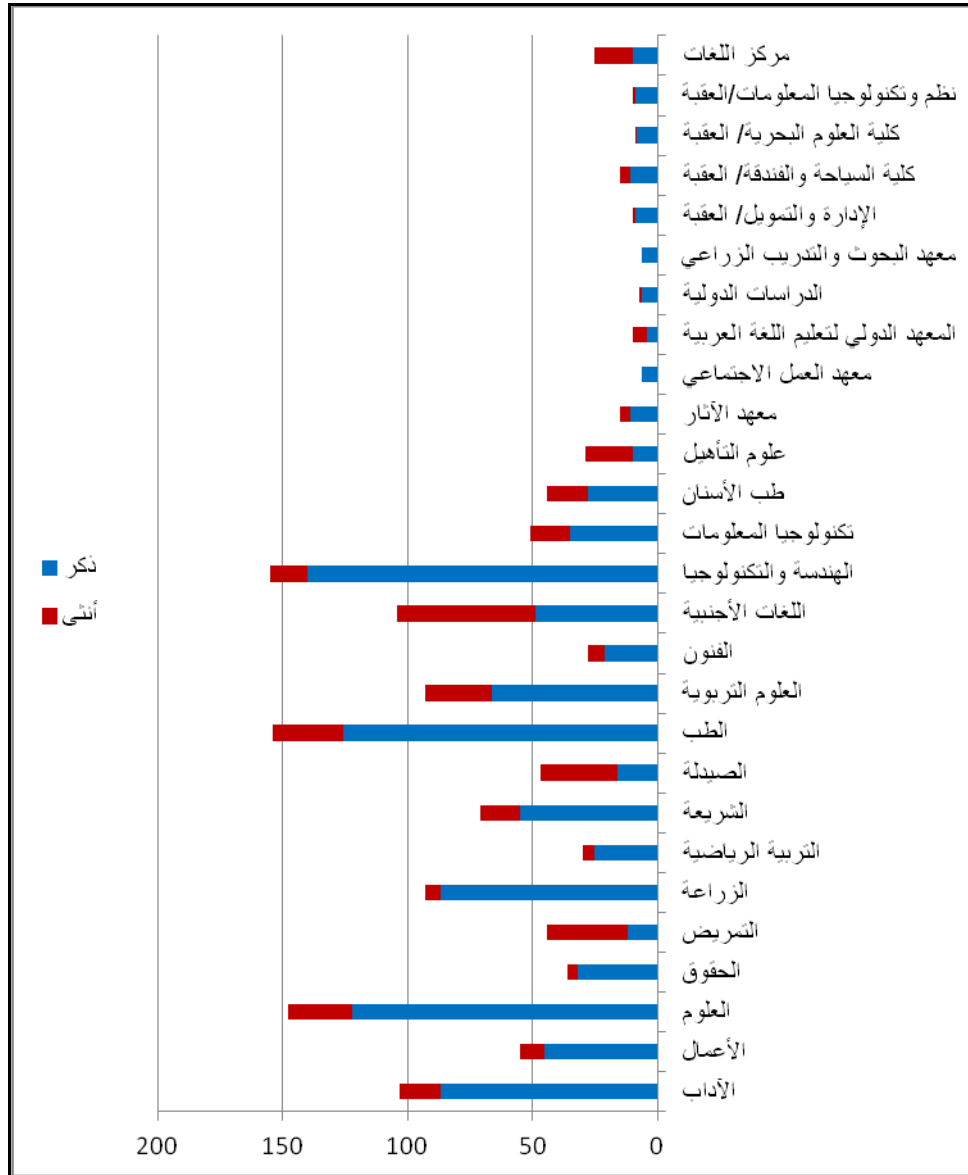
جدول رقم (٥): توزيع أعضاء هيئة التدريس حسب الكلية والجنس

المجموع الكلي	الجنس		الكلية أو المعهد
	أنثى	ذكر	
١٠٣	١٦	٨٧	الآداب
٥٥	١٠	٤٥	الأعمال
١٤٨	٢٦	١٢٢	العلوم
٣٦	٤	٣٢	الحقوق
٤٤	٣٢	١٢	التمريض
٩٣	٦	٨٧	الزراعة
٣٠	٥	٢٥	التربية الرياضية
٧١	١٦	٥٥	الشريعة
٤٧	٣١	١٦	الصيدلة
١٥٤	٢٨	١٢٦	الطب
٩٣	٢٧	٦٦	العلوم التربوية

المجموع الكلي	الجنس		الكلية أو المعهد
	أنثى	ذكر	
٢٨	٧	٢١	الفنون
١٠٤	٥٥	٤٩	اللغات الأجنبية
١٥٥	١٥	١٤٠	الهندسة والتكنولوجيا
٥١	١٦	٣٥	تكنولوجيا المعلومات
٤٤	١٦	٢٨	طب الأسنان
٢٩	١٩	١٠	علوم التأهيل
١٥	٤	١١	معهد الآثار
٦	٠	٦	معهد العمل الاجتماعي
١٠	٦	٤	المعهد الدولي لتعليم اللغة العربية
٧	١	٦	الدراسات الدولية
٦	٠	٦	معهد البحوث والتدريب الزراعي
١٠	١	٩	الإدارة والتمويل/ العقبة
١٥	٤	١١	كلية السياحة والفندقة/ العقبة
٩	١	٨	كلية العلوم البحرية/ العقبة
١٠	١	٩	نظم وتكنولوجيا المعلومات/ العقبة
٢٥	١٥	١٠	مركز اللغات
١٣٩٨	٣٦٢	١٠٣٦	المجموع الكلي
١٠٠	٢٥,٨٩	٧٤,١١	النسبة المئوية %

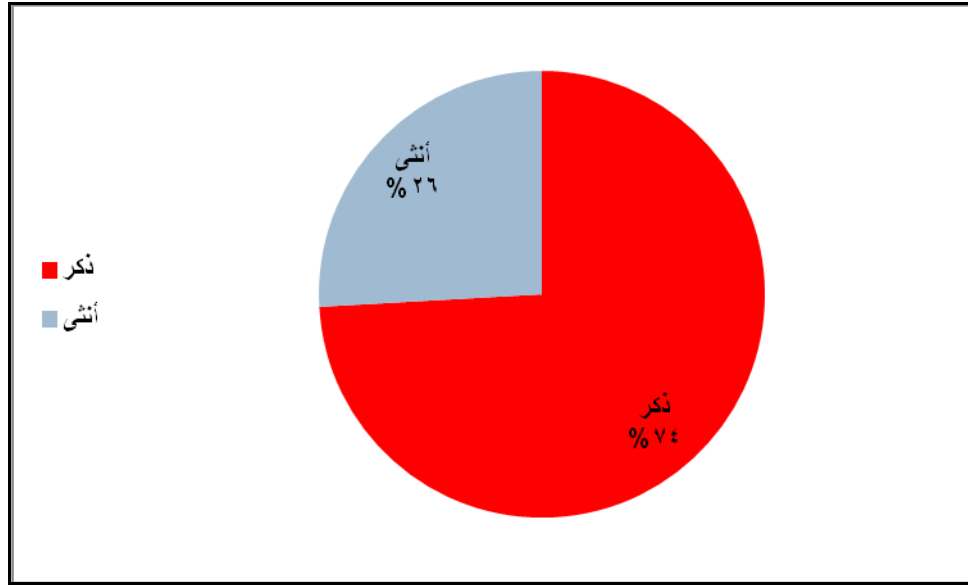
يلاحظ من جدول رقم (٥) أنه في غالبية الكليات والمعاهد الأكاديمية كان عدد أعضاء هيئة التدريس من الذكور أكبر من عددهم من الإناث، كما في كلية الآداب، وكلية العلوم، وكلية الأعمال، وكلية الحقوق، والزراعة، والتربية الرياضية، والشريعة، والطب، والعلوم التربوية، والهندسة والتكنولوجيا، والفنون، وطب الأسنان، وقد كان عدد أعضاء هيئة التدريس من الإناث أكبر في عدد محدود من الكليات، مثل: كلية التمريض، والصيدلة، واللغات الأجنبية، وعلوم التأهيل. وبشكل عام، كانت نسبة أعضاء هيئة التدريس من الإناث تبلغ الربع تقريباً من أعضاء هيئة التدريس في الجامعة ككل، فقد بلغت نسبة أعضاء هيئة التدريس من الذكور على مستوى الجامعة (٧٤,١١%) ومن الإناث (٢٥,٨٩%).

ويبين الشكل رقم (٨) توزيع أعضاء هيئة التدريس حسب الكلية والجنس.



شكل رقم (٨) توزيع أعضاء الهيئة التدريسية حسب الكلية والجنس

كما يبين الشكل رقم (٩) توزيع أعضاء الهيئة التدريسية حسب الجنس على مستوى الجامعة.



شكل رقم (9): توزيع أعضاء الهيئة التدريسية حسب الجنس (ذكر، وأنثى) على مستوى الجامعة الأردنية

هـ) توزيع الإنتاج العلمي من الأبحاث المنشورة والمقبولة للنشر لأعضاء الهيئة التدريسية حسب الكلية:

أما من حيث الإنتاج العلمي لأعضاء هيئة التدريس خلال هذا العام 2010/2011 فقد تنوعت المجالات العلمية المحكمة التي نشر فيها أعضاء الهيئة التدريسية أبحاثهم ما بين مجالات محلية، وعربية، وإقليمية، وأجنبية. ويبين جدول رقم (6) توزيع الأبحاث المنشورة أو المقبولة للنشر وفقاً لنوع المجلة، ونسبة عدد الأبحاث إلى عدد أعضاء هيئة التدريس.

جدول رقم (6): عدد الأبحاث المنشورة أو المقبولة للنشر في مجلات علمية محكمة

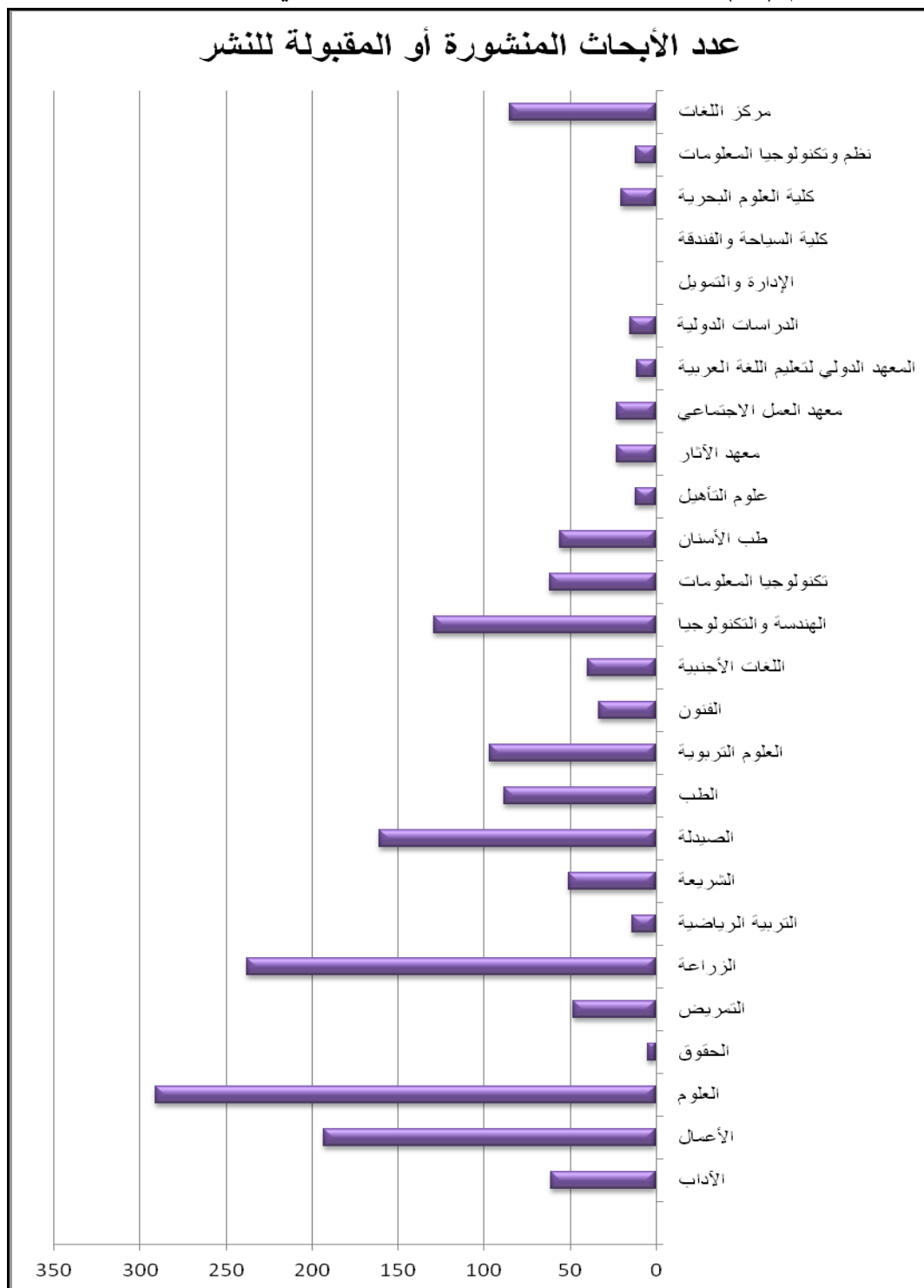
نسبة عدد الأبحاث إلى عدد أعضاء هيئة التدريس	المجموع الكلي	عدد الأبحاث المنشورة أو المقبولة للنشر في مجلات علمية محكمة:					الكلية أو المعهد
		قيد النشر	أجنبية	إقليمية	عربية	محلية	
0,59	61	13	6	12	0	30	الآداب
3,51	193	28	65	4	11	85	الأعمال
1,97	291	25	232	4	2	28	العلوم
0,14	5	1	0	0	2	2	الحقوق
1,09	48	10	22	0	4	12	التمريض
2,56	238	13	123	23	8	71	الزراعة
0,47	14	-	2	0	0	12	التربية الرياضية
0,72	51	9	0	5	12	25	الشرعية

نسبة عدد الأبحاث إلى عدد أعضاء هيئة التدريس	المجموع الكلية	عدد الأبحاث المنشورة أو المقبولة للنشر في مجلات علمية محكمة:					الكلية أو المعهد
		قيد النشر	أجنبية	إقليمية	عربية	محلية	
٣,٤٣	١٦١	٠	١٤١	٠	٤	١٦	الصيدلة
٠,٥٧	٨٨	٠	٣٧	٤١	٠	١٠	الطب
١,٠٤	٩٧	٠	٣٣	٢٢	٠	٤٢	العلوم التربوية
١,١٨	٣٣	٧	٦	٣	٢	١٥	الفنون
٠,٣٨	٤٠	٢	٢٧	٤	٠	٧	اللغات الأجنبية
٠,٨٣	١٢٩	٦	٩٩	٠	٦	١٨	الهندسة والتكنولوجيا
١,٢٢	٦٢	٤	١٨	٣١	٨	1	تكنولوجيا المعلومات
١,٢٧	٥٦	٠	٤١	٠	١٠	٥	طب الأسنان
٠,٤١	١٢	٥	٧	٠	٠	٠	علوم التأهيل
١,٥٣	٢٣	٥	٧	١	٣	٧	معهد الآثار
٣,٨٣	٢٣	٠	٨	٤	٠	١١	معهد العمل الاجتماعي
١,١٠	١١	٤	٠	٠	٢	٥	المعهد الدولي لتعليم اللغة العربية
٢,١٤	١٥	٠	٥	٣	٠	٧	الدراسات الدولية
٠,٠٠	٠	٠	٠	٠	٠	٠	الإدارة والتمويل / العقبة
٠,٠٠	٠	٠	٠	٠	٠	٠	كلية السياحة والفندقة / العقبة
٢,٢٢	٢٠	٤	٠	١٠	٢	٤	كلية العلوم البحرية / العقبة
١,٢٠	١٢	٢	٩	٠	١	٠	نظم وتكنولوجيا المعلومات / العقبة
٣,٤٠	٨٥	٢٠	١	١	٢٢	٤١	مركز اللغات
٢,٠٩	١٧٦٨	١٥٨	٨٨٩	١٦٨	٩٩	٤٥٤	المجموع الكلي
	١٠٠	٨,٩٤	٥٠,٢٨	٩,٥٠	٥,٨٠	٢٥,٦٨	النسبة المئوية %

يلاحظ من جدول رقم (٦) أن هنالك تفاوتاً في عدد الأبحاث المنشورة أو المقبولة للنشر خلال العام الدراسي الحالي من كلية لأخرى، ومع الأخذ بعين الاعتبار عدد أعضاء هيئة التدريس في كل كلية أو معهد، فإنه يلاحظ أن هنالك كليات كانت نسبة الأبحاث المنشورة أو المقبولة للنشر فيها إلى عدد أعضاء هيئة التدريس تقل عن (١)، مثل: كلية الآداب، والحقوق، والشريعة، والطب، والهندسة والتكنولوجيا، وعلوم التأهيل، واللغات الأجنبية، كما كانت نسبة الأبحاث المنشورة أو المقبولة للنشر إلى عدد أعضاء هيئة التدريس في كليات أخرى تزيد عن (٢)، مثل: كلية الزراعة، وكلية الأعمال، والصيدلة، ومركز اللغات، ومعهد العمل الاجتماعي. وبشكل عام،

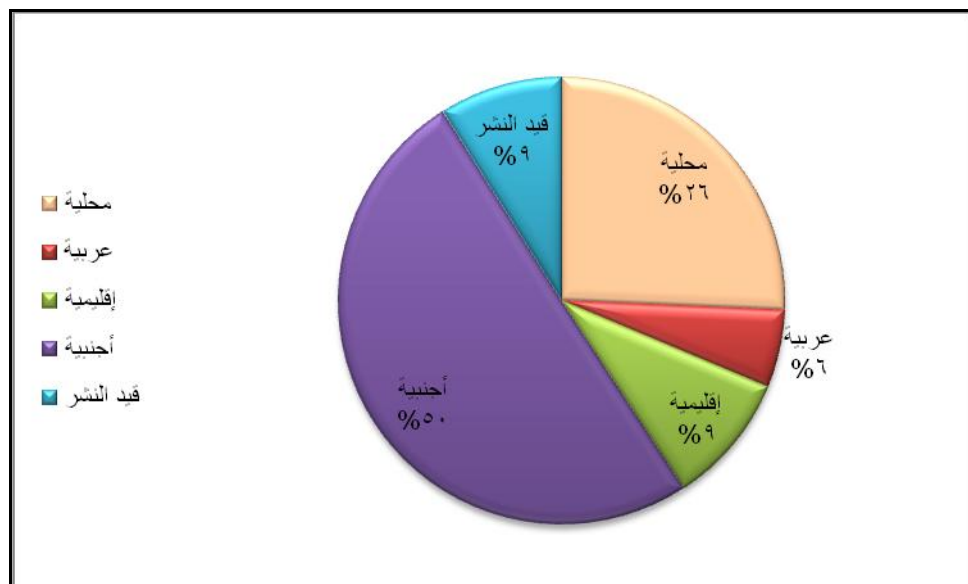
بلغ عدد الأبحاث المنشورة أو المقبولة للنشر خلال العام ٢٠١٠ / ٢٠١١ (١٧٦٨) بحثاً بمعدل (٢,٠٩) بحثاً لكل عضو من أعضاء هيئة التدريس.

ويبين الشكل رقم (١٠) عدد الأبحاث المنشورة أو المقبولة للنشر في مجالات علمية محكمة.



شكل رقم (١٠): عدد الأبحاث المنشورة أو المقبولة للنشر في مجالات علمية محكمة حسب الكلية

ويبين الشكل رقم (١١) النسبة المئوية لعدد الأبحاث المنشورة أو المقبولة للنشر في مجلات علمية محكمة حسب نوع المجلة.



شكل رقم (١١): النسبة المئوية لعدد الأبحاث المنشورة أو المقبولة للنشر في مجلات علمية محكمة حسب نوع المجلة

و) توزيع الإجازات لأعضاء الهيئة التدريسية حسب الكلية:

ومن حيث الإنتاج العلمي لأعضاء هيئة التدريس خلال هذا العام ٢٠١٠ / ٢٠١١ فقد تنوعت ما بين إجازات دون راتب، وإجازات تفرغ علمي، وإجازات إعاره. ويبين جدول رقم (٧) توزيع عدد أعضاء هيئة التدريس الحاصلين على إجازات متنوعة وفقاً للكلية.

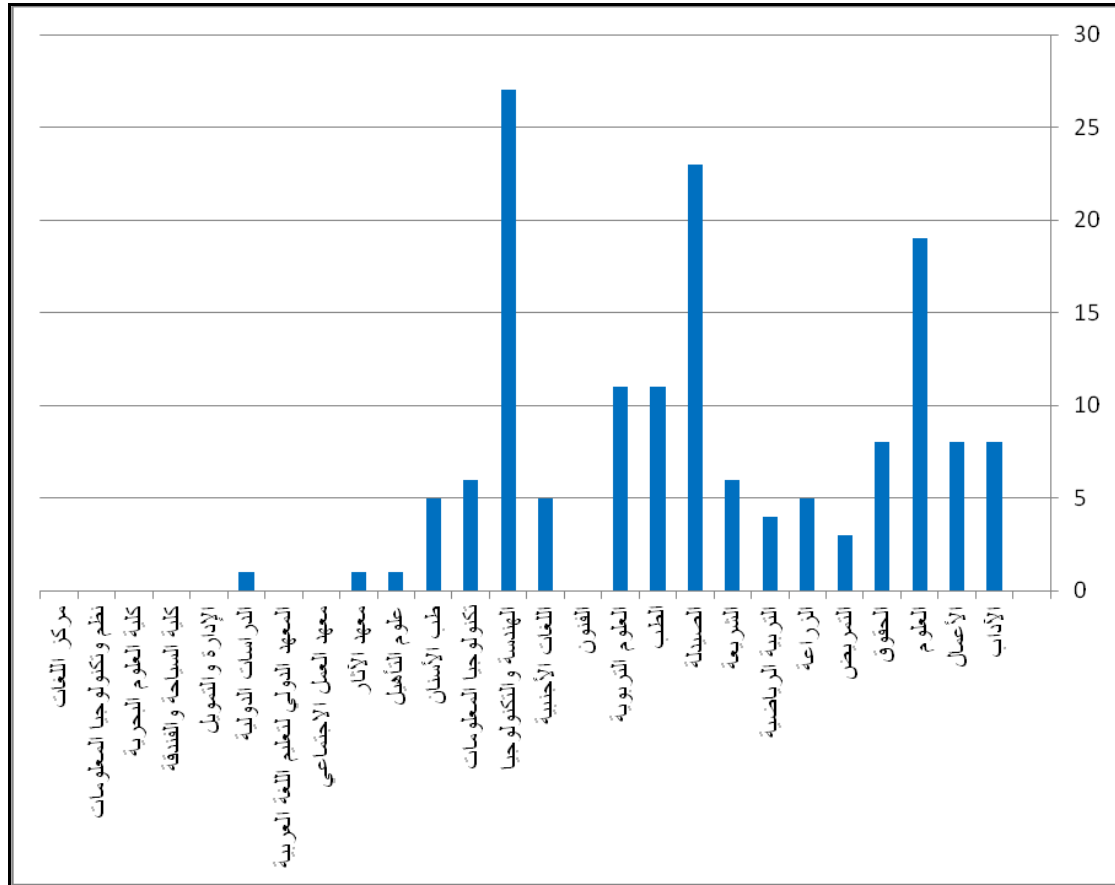
جدول رقم (٧): توزيع أعضاء هيئة التدريس الذين منحوا إجازة حسب الكلية ونوع الإجازة

النسبة المئوية إلى عدد أعضاء هيئة التدريس %	المجموع الكلي	عدد أعضاء هيئة التدريس الذين منحوا إجازة:			الكلية أو المعهد
		إعارة	تفرغ علمي	دون راتب	
٧,٧٧	٨	٢	٦	٠	الآداب
١٤,٥٥	٨	٠	٦	٢	الأعمال
١٢,٨٤	١٩	٢	١٠	٧	العلوم
٢٢,٢٢	٨	٣	٣	٢	الحقوق
٦,٨٢	٣	٠	٢	١	التمريض
٥,٣٨	٥	٠	١	٤	الزراعة
١٣,٣٣	٤	٠	٣	١	التربية الرياضية

النسبة المئوية إلى عدد أعضاء هيئة التدريس %	المجموع الكلي	عدد أعضاء هيئة التدريس الذين منحوا إجازة:			الكلية أو المعهد
		إعارة	تفرغ علمي	دون راتب	
٨,٤٥	٦	٠	٤	٢	الشريعة
٤٨,٩٤	٢٣	٣	١٦	٤	الصيدلة
٧,١٤	١١	٠	٣	٨	الطب
١١,٨٣	١١	٢	٤	٥	العلوم التربوية
٠,٠٠	٠	٠	٠	٠	الفنون
٤,٨١	٥	٠	١	٤	اللغات الأجنبية
١٧,٤٢	٢٧	٢	٨	١٧	الهندسة والتكنولوجيا
١١,٧٦	٦	٠	٠	٦	تكنولوجيا المعلومات
١١,٣٦	٥	٠	١	٤	طب الأسنان
٣,٤٥	١	٠	٠	١	علوم التأهيل
٦,٦٧	١	٠	٠	١	معهد الآثار
٠,٠٠	٠	٠	٠	٠	معهد العمل الاجتماعي
٠,٠٠	٠	٠	٠	٠	المعهد الدولي لتعليم اللغة العربية
١٤,٢٩	١	٠	١	٠	الدراسات الدولية
٠,٠٠	٠	٠	٠	٠	الإدارة والتمويل
٠,٠٠	٠	٠	٠	٠	كلية السياحة والفندقة
٠,٠٠	٠	٠	٠	٠	كلية العلوم البحرية
٠,٠٠	٠	٠	٠	٠	نظم وتكنولوجيا المعلومات
٠,٠٠	٠	٠	٠	٠	مركز اللغات
١٠٠	١٥٢	١٤	٦٩	٦٩	المجموع الكلي
	١٠٠	٩,٢٢	٤٥,٣٩	٤٥,٣٩	النسبة المئوية %

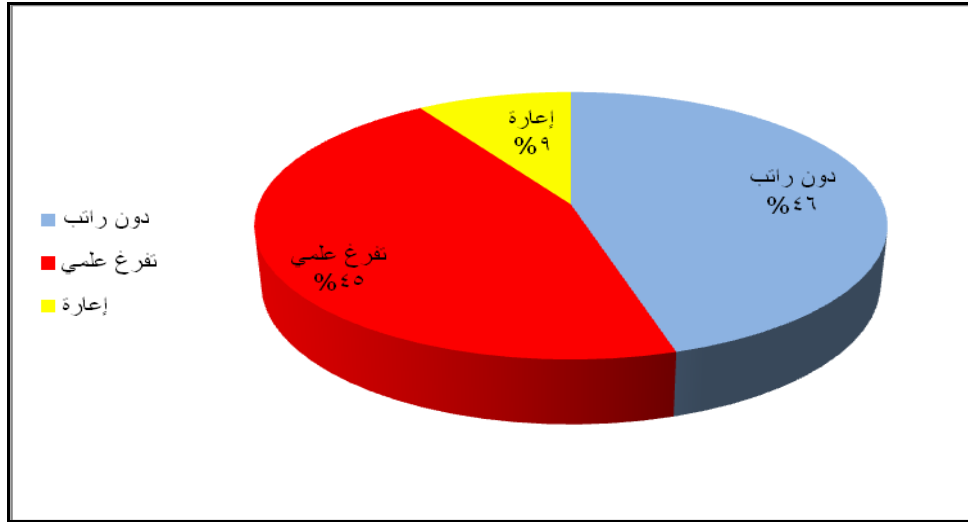
يلاحظ من جدول رقم (٧) أن إجازات أعضاء هيئة التدريس في الجامعة قد توزعت ما بين إجازة بدون راتب، وإجازة تفرغ علمي، وإجازة إعارة، وكانت نسبة الإجازات الممنوحة - بغض النظر عن نوعها - إلى عدد أعضاء هيئة التدريس تزيد عن ١٠% في كل من الكليات التالية: كلية الصيدلة، وكلية الدراسات الدولية، وكلية الحقوق، وكلية الهندسة والتكنولوجيا، وكلية التربية الرياضية، وطب الأسنان، والعلوم التربوية، وتكنولوجيا المعلومات، والعلوم، والأعمال. وبشكل عام، كانت نسبة الإجازات بدون راتب وإجازات التفرغ العلمي خلال العام ٢٠١١/٢٠١٢ متساوية، وبلغت نسبة كل منهما (٤٥,٣٩%) في حين بلغت نسبة الإجازات بسبب الإعارة (٩,٢٢%) على مستوى الجامعة.

ويبين الشكل رقم (١٢) عدد الإجازات الممنوحة لأعضاء هيئة التدريس حسب الكلية.



شكل رقم (١٢): عدد الإجازات الممنوحة لأعضاء هيئة التدريس حسب الكلية

ويبين الشكل رقم (١٣) النسبة المئوية لعدد الإجازات الممنوحة لأعضاء هيئة التدريس على مستوى الجامعة بشكل عام حسب نوع الإجازة.



شكل رقم (١٣): النسبة المئوية لعدد الإجازات الممنوحة لأعضاء هيئة التدريس على مستوى الجامعة بشكل عام حسب نوع الإجازة

ز) توزيع الترقيات الأكاديمية لأعضاء الهيئة التدريسية حسب الكلية:

كما تم خلال هذا العام الدراسي ٢٠١٠/٢٠١١ ترقية عدد من أعضاء هيئة التدريس إلى الرتب الأكاديمية المختلفة. ويبين جدول رقم (٨) توزيع أعضاء هيئة التدريس الذين تمت ترقيتهم وفقاً لمستوى الترقية والكلية.

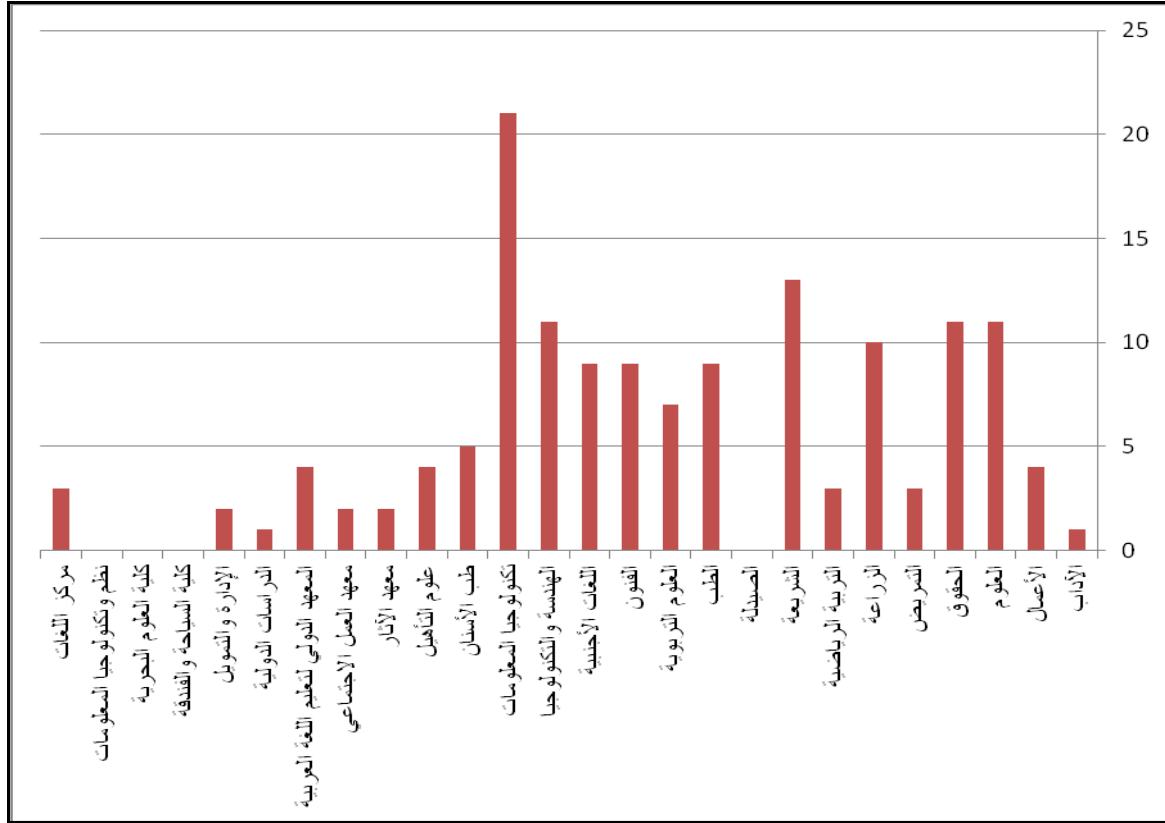
جدول رقم (٨): عدد أعضاء هيئة التدريس الذين تم تعيينهم أو ترقيتهم حسب الكلية ومستوى الترقية

النسبة المئوية إلى عدد أعضاء هيئة التدريس %	المجموع الكلي	عدد أعضاء هيئة التدريس الذين تم ترقيتهم إلى رتبة:			الكلية أو المعهد
		مساعد	مشارك	أستاذ	
٠,٩٧	١	٠	٠	١	الآداب
٧,٢٧	٤	٢	٢	٠	الأعمال
٧,٤٣	١١	٠	١٠	١	العلوم
٣٠,٥٦	١١	٢	٩	٠	الحقوق
٦,٨٢	٣	٠	٢	١	التمريض
١٠,٧٥	١٠	١	٦	٣	الزراعة
١٠,٠٠	٣	٢	١	٠	التربية الرياضية
١٨,٣١	١٣	٢	٩	٢	الشريعة
٠,٠٠	٠	٠	٠	٠	الصيدلة
٥,٨٤	٩	٠	٨	١	الطب

النسبة المئوية إلى عدد أعضاء هيئة التدريس %	المجموع الكلي	عدد أعضاء هيئة التدريس الذين تم ترقيتهم إلى رتبة:			الكلية أو المعهد
		أستاذ	مشارك	مساعد	
٧,٥٣	٧	٠	٥	٢	العلوم التربوية
٣٢,١٤	٩	١	٤	٤	الفنون
٨,٦٥	٩	١	٣	٥	اللغات الأجنبية
٧,١٠	١١	٢	٩	٠	الهندسة والتكنولوجيا
٤١,١٨	٢١	٥	٦	١٠	تكنولوجيا المعلومات
١١,٣٦	٥	٢	١	٢	طب الأسنان
١٣,٧٩	٤	٠	٠	٤	علوم التأهيل
١٣,٣٣	٢	٠	٢	٠	معهد الآثار
٣٣,٣٣	٢	٢	٠	٠	معهد العمل الاجتماعي
٤٠,٠٠	٤	٠	٢	٢	المعهد الدولي لتعليم اللغة العربية
١٤,٢٩	١	٠	١	٠	الدراسات الدولية
٢٠,٠٠	٢	٢	٠	٠	الإدارة والتمويل
٠,٠٠	٠	٠	٠	٠	كلية السياحة والفندقة
٠,٠٠	٠	٠	٠	٠	كلية العلوم البحرية
٠,٠٠	٠	٠	٠	٠	نظم وتكنولوجيا المعلومات
١٢,٠٠	٣	٠	٢	١	مركز اللغات
١٠٠	١٤٥	٢٣	٨٢	٤٠	المجموع الكلي
	١٠٠	١٥,٨٦	٥٦,٥٥	٢٧,٥٩	النسبة المئوية

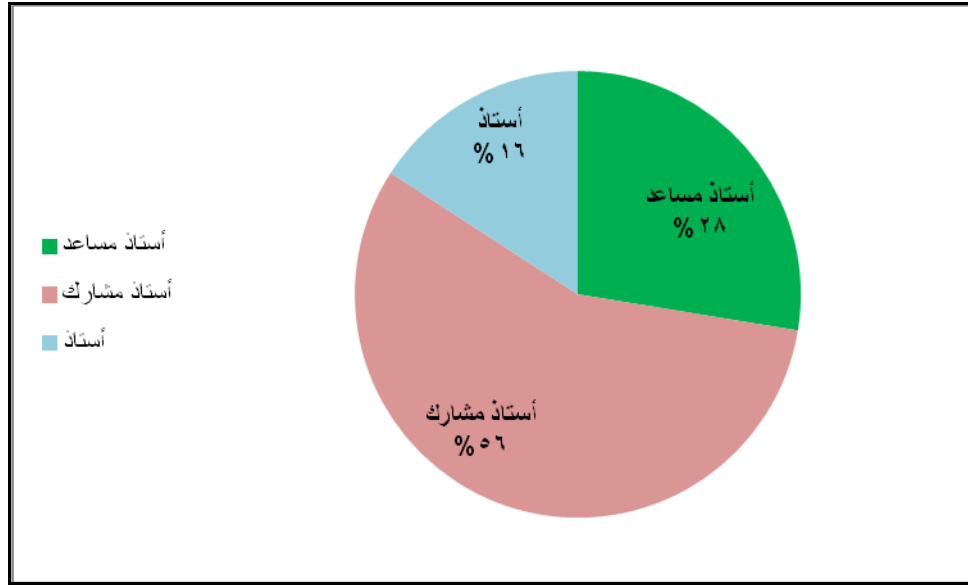
يلاحظ من جدول رقم (٨) أن عدد أعضاء هيئة التدريس الذين تم ترقيتهم إلى رتبة (أستاذ) كانت أكبر ما يمكن في كلية تكنولوجيا المعلومات، إذ بلغ عددهم (٥) أعضاء هيئة تدريس، كما كان عدد أعضاء هيئة التدريس الذين تمت ترقيتهم إلى رتبة (أستاذ مشارك) أكبر ما يمكن في كلية العلوم، وبلغ عددهم (١٠) أعضاء هيئة التدريس، أما عدد أعضاء هيئة التدريس الذين تم تعيينهم برتبة (أستاذ مساعد) فقد كان عددهم أكبر ما يمكن في كلية تكنولوجيا المعلومات، وبلغ عددهم (١٠) أعضاء هيئة تدريس، ومن جهة أخرى، فقد كانت نسبة الترقيات أكبر في كلية تكنولوجيا المعلومات بنسبة (٤١,١٨%) وبشكل عام، بلغت نسبة الترقيات على مستوى الجامعة ككل إلى رتبة أستاذ (١٥,٨٦%) وإلى رتبة أستاذ مشارك (٥٦,٥٥%) وإلى رتبة أستاذ مساعد (٢٧,٥٩%).

ويبين الشكل رقم (١٤) عدد الترقيات الممنوحة لأعضاء هيئة التدريس حسب الكلية والرتبة الأكاديمية التي تمت ترقية عضو هيئة التدريس إليها.



شكل رقم (١٤): عدد الترقيات الممنوحة لأعضاء هيئة التدريس حسب الكلية والرتبة الأكاديمية

كما يبين الشكل رقم (١٥) توزيع ترقية أعضاء هيئة التدريس حسب الرتبة الأكاديمية التي تم الترقية إليها على مستوى الجامعة.



شكل رقم (١٥): النسبة المئوية لعدد ترقيات أعضاء هيئة التدريس حسب الرتبة الأكاديمية التي تم الترقية إليها على مستوى الجامعة

ج) المشاركة في المؤتمرات لأعضاء الهيئة التدريسية حسب الكلية:

ومن حيث مشاركات أعضاء هيئة التدريس في المؤتمرات العلمية خلال هذا العام الدراسي ٢٠١٠/٢٠١١ فبيّن جدول رقم (٩) عدد المؤتمرات التي حضرها أعضاء هيئة التدريس وفقاً للكلية وصفة المؤتمر.

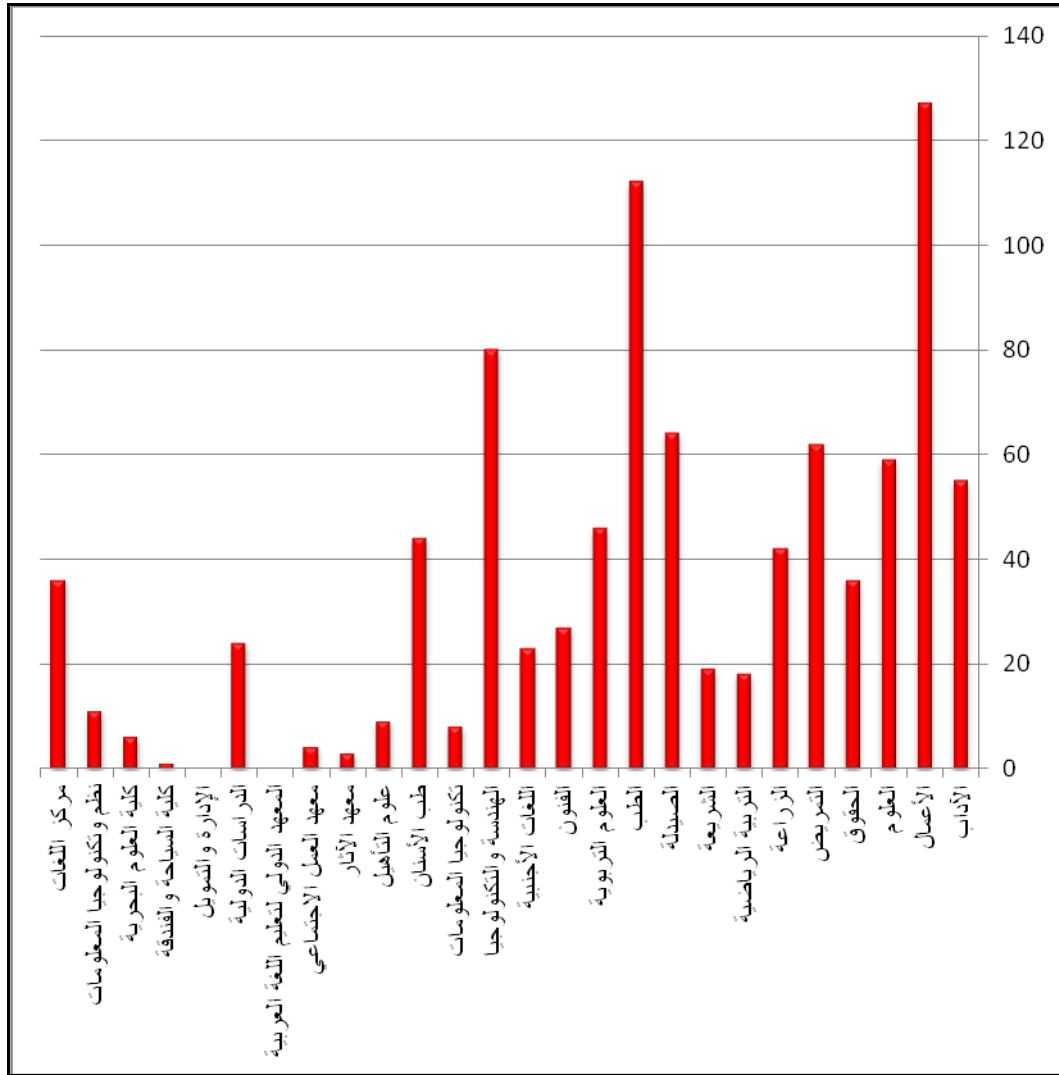
جدول رقم (٩): عدد المؤتمرات التي حضرها عضو هيئة التدريس حسب الكلية وصفة المؤتمر

المجموع الكلي	عدد المؤتمرات التي حضرها عضو هيئة التدريس:			الكلية أو المعهد
	الدولية	العربية	المحلية	
٥٥	١٠	١٣	٣٢	الآداب
١٢٧	١٨	٣١	٧٨	الأعمال
٥٩	٣٣	٨	١٨	العلوم
٣٦	٨	٥	٢٣	الحقوق
٦٢	١٣	٤	٤٥	التمريض
٤٢	٦	١٤	٢٢	الزراعة
١٨	٤	١	١٣	التربية الرياضية
١٩	٠	٨	١١	الشريعة
٦٤	١٢	١٨	٣٤	الصيدلة
١١٢	٩٢	٤	١٦	الطب
٤٦	١٣	١٠	٢٣	العلوم التربوية
٢٧	٧	١٠	١٠	الفنون

المجموع الكلية	عدد المؤتمرات التي حضرها عضو هيئة التدريس:			الكلية أو المعهد
	الدولية	العربية	المحلية	
٢٣	١٥	٤	٤	اللغات الأجنبية
٨٠	٥٠	١٠	٢٠	الهندسة والتكنولوجيا
٨	١	٥	٢	تكنولوجيا المعلومات
٤٤	١٩	٨	١٧	طب الأسنان
٩	٤	٢	٣	علوم التأهيل
٣	١	١	١	معهد الآثار
٤	٠	٢	٢	معهد العمل الاجتماعي
٠	٠	٠	٠	المعهد الدولي لتعليم اللغة العربية
٢٤	١٢	٦	٦	الدراسات الدولية
٠	٠	٠	٠	الإدارة والتمويل
١	٠	٠	١	كلية السياحة والفندقة
٦	٢	٢	٢	كلية العلوم البحرية
١١	٣	٠	٨	نظم وتكنولوجيا المعلومات
٣٦	١	٩	٢٦	مركز اللغات
٩١٦	٣٢٤	١٧٥	٤١٧	المجموع الكلية
١٠٠	٣٥,٣٧	١٩,١٠	٤٥,٥١	النسبة المئوية %

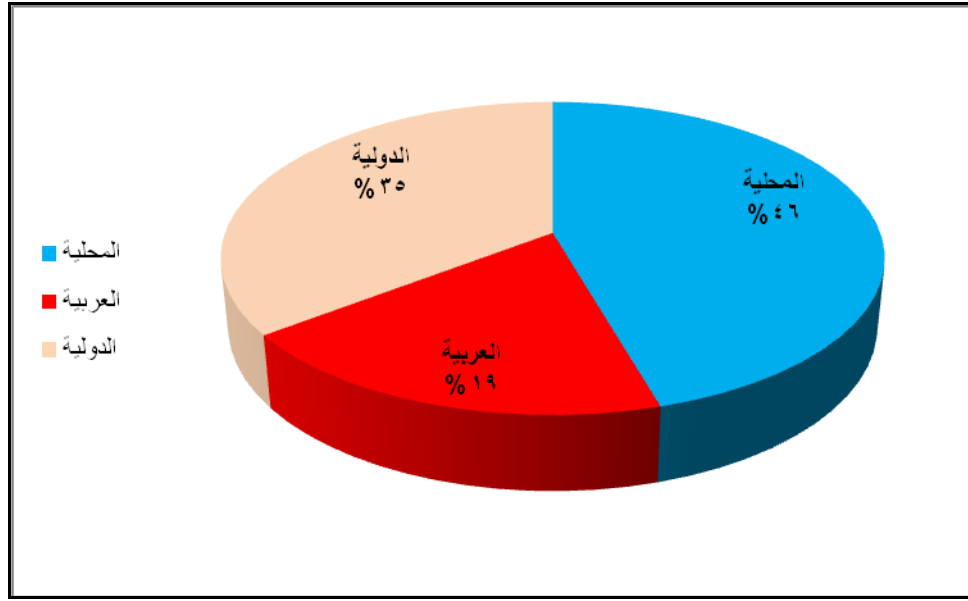
يلاحظ من جدول رقم (٩) تعدد مشاركات أعضاء هيئة التدريس في المؤتمرات العلمية، سواء كانت مؤتمرات محلية أم عربية أم دولية، إذ توزعت مشاركات أعضاء هيئة التدريس في الكليات المختلفة على ما مجموعه ٩١٦ مؤتمراً علمياً، وبشكل عام، كانت نسبة مشاركاتهم في المؤتمرات المحلية على مستوى الجامعة ككل (٤٥,٥١%) وفي المؤتمرات العربية (١٩,١٠%)، وفي المؤتمرات الدولية (٣٥,٣٧%).

كما يبين الشكل رقم (١٦) توزيع مشاركات أعضاء هيئة التدريس في المؤتمرات العلمية حسب الكلية وصفة المؤتمر.



شكل رقم (١٦) توزيع مشاركات أعضاء هيئة التدريس في المؤتمرات التربوية حسب الكلية وصفة المؤتمر

ويبين الشكل رقم (١٧) توزيع مشاركات أعضاء هيئة التدريس في المؤتمرات العلمية حسب صفة المؤتمر على مستوى الجامعة.



شكل رقم (١٧): النسبة المئوية لعدد مشاركات أعضاء هيئة التدريس في المؤتمرات العلمية (محلية، وعربية، ودولية) على مستوى الجامعة

ط) عدد الجوائز وبراءات الاختراع التي حصل عليها أعضاء الهيئة التدريسية حسب الكلية:

أما من حيث الجوائز وبراءات الاختراع فقد تميز أعضاء هيئة التدريس في هذا المجال، ويبين جدول رقم (١٠) عدد الجوائز أو براءات الاختراع التي حصل عليها أعضاء هيئة التدريس وفقاً للكلية ونوع الجائزة.

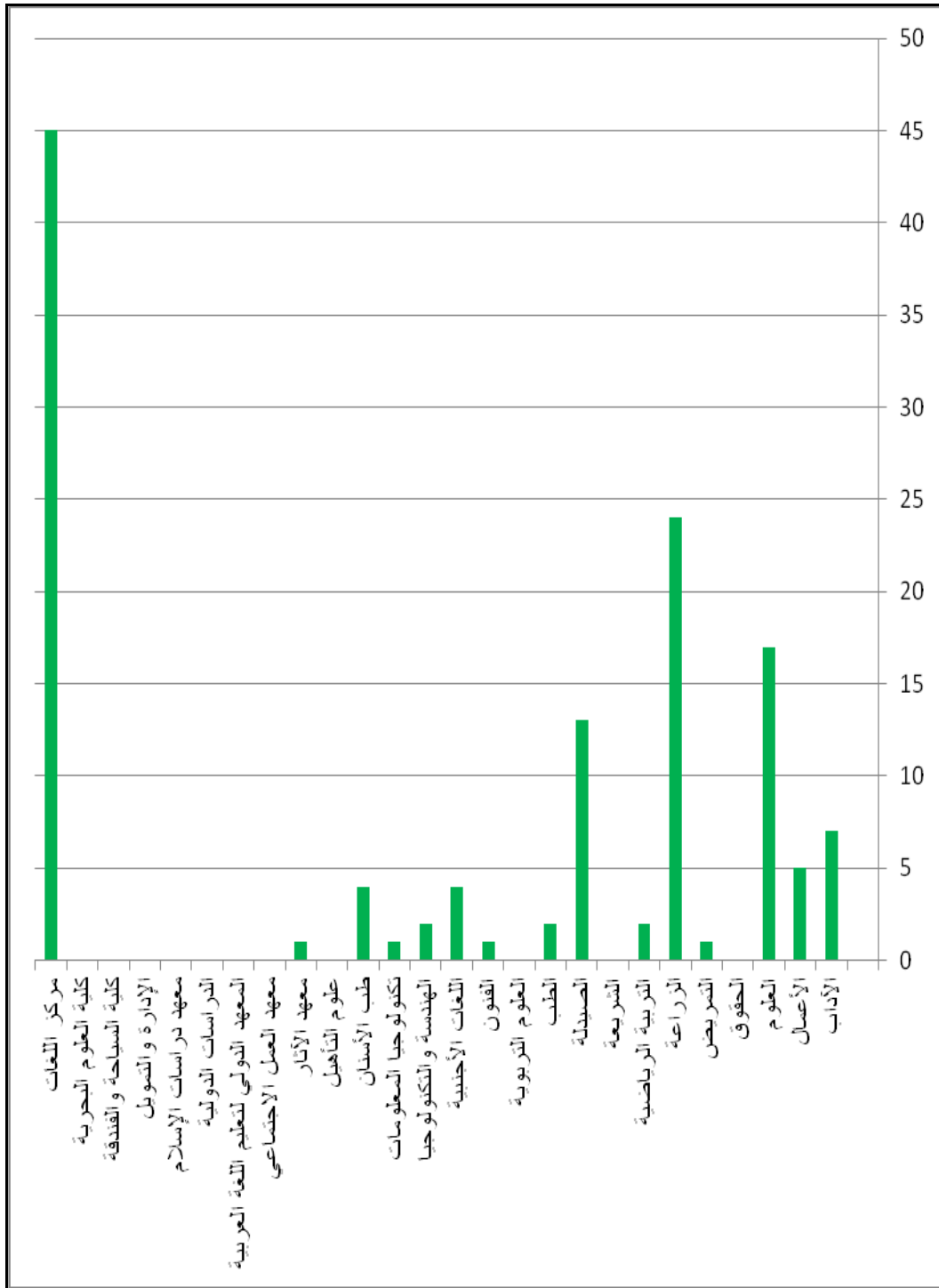
جدول رقم (١٠): عدد الجوائز وبراءات الاختراع التي حصل عليها أعضاء هيئة التدريس حسب الكلية ومستوى الجائزة

النسبة المئوية	المجموع الكلي	عدد الجوائز وبراءات الاختراع التي حصل عليها أعضاء هيئة التدريس:				الكلية أو المعهد
		الأجنبية	الإقليمية	العربية	المحلية	
٥,٤٣	٧	٠	٠	٣	٤	الآداب
٣,٨٨	٥	٢	٠	٠	٣	الأعمال
١٣,١٨	١٧	١	٠	٠	١٦	العلوم
٠,٠٠	٠	٠	٠	٠	٠	الحقوق
٠,٧٨	١	٠	٠	٠	١	التمريض
١٨,٦٠	٢٤	١	٠	٠	٢٣	الزراعة
١,٥٥	٢	٠	٠	٠	٢	التربية الرياضية

النسبة المئوية	المجموع الكلّي	عدد الجوائز وبراءات الاختراع التي حصل عليها أعضاء هيئة التدريس:				الكلية أو المعهد
		الأجنبية	الإقليمية	العربية	المحلية	
٠,٠٠	٠	٠	٠	٠	٠	الشريعة
١٠,٠٨	١٣	٤	٠	٠	٩	الصيدلة
١,٥٥	٢				٢	الطب
٠,٠٠	٠	٠	٠	٠	٠	العلوم التربوية
٠,٧٨	١	٠	٠	٠	١	الفنون
٣,١٠	٤	٠	٠	٠	٤	اللغات الأجنبية
١,٥٥	٢	٠	٠	٠	٢	الهندسة والتكنولوجيا
٠,٧٨	١	٠	٠	٠	١	تكنولوجيا المعلومات
٣,١٠	٤	٠	٠	٠	٤	طب الأسنان
٠,٠٠	٠	٠	٠	٠	٠	علوم التأهيل
٠,٧٨	١	٠	٠	١	٠	معهد الآثار
٠,٠٠	٠	٠	٠	٠	٠	معهد العمل الاجتماعي
٠,٠٠	٠	٠	٠	٠	٠	المعهد الدولي لتعليم اللغة العربية
٠,٠٠	٠	٠	٠	٠	٠	الدراسات الدولية
٠,٠٠	٠	٠	٠	٠	٠	معهد دراسات الإسلام
٠,٠٠	٠	٠	٠	٠	٠	الإدارة والتمويل
٠,٠٠	٠	٠	٠	٠	٠	كلية السياحة والفندقة
٠,٠٠	٠	٠	٠	٠	٠	كلية العلوم البحرية
٣٤,٨٨	٤٥	٥	١٠	٢٠	١٠	مركز اللغات
١٠٠	١٢٩	١٣	١٠	٢٤	٨٢	المجموع الكلّي
	١٠٠	١٠,٠٨	٧,٧٥	١٨,٦٠	٦٣,٥٧	النسبة المئوية %

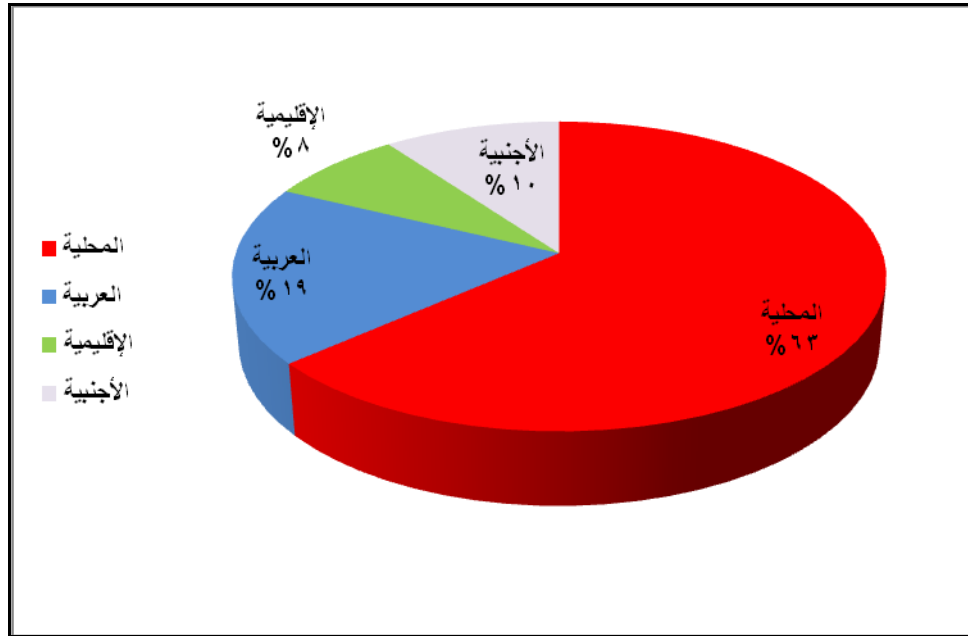
يلاحظ من جدول رقم (١٠) أن عدد الجوائز وبراءات الاختراع التي حصل عليها أعضاء هيئة التدريس في الجامعة قد بلغ (١٢٩) جائزة وبراءة اختراع، على المستوى المحلي أو العربي أو الإقليمي أو الأجنبي، وكانت أكثر الجوائز وبراءات الاختراع من نصيب أعضاء هيئة التدريس في مركز اللغات، فقد حصد أعضاء هيئة التدريس فيها ما يقارب ثلث الجوائز وبراءات الاختراع، يليهم العاملون في كلية الزراعة بنسبة ١٨,٦% من الجوائز، يليهم أعضاء هيئة التدريس في كلية العلوم الذين حصوا ما يقارب (١٣,٢%) من مجموع الجوائز.

ويبين الشكل رقم (١٨) عدد الجوائز وبراءات الاختراع التي حصل عليها أعضاء هيئة التدريس وفقاً للكلية.



شكل رقم (١٨): عدد الجوائز وبراءات الاختراع التي حصل عليها أعضاء هيئة التدريس وفقاً للكلية

كما يبين الشكل رقم (١٩) توزيع الجوائز وبراءات الاختراع التي حصل عليها أعضاء هيئة التدريس على مستوى الجامعة.



شكل رقم (١٩): النسب المئوية للجوائز وبراءات الاختراع التي حصل عليها أعضاء هيئة التدريس على مستوى الجامعة

ي) عدد أعضاء الهيئة التدريسية المشاركين في اللجان العلمية حسب الكلية:

ويبين جدول رقم (١١) عدد أعضاء هيئة التدريس المشاركين في اللجان العلمية وفقاً للكلية ونوع اللجنة.

جدول رقم (١١): عدد المشاركين باللجان من أعضاء هيئة التدريس حسب الكلية ومستوى اللجنة

النسبة المئوية	المجموع الكلي	عدد المشاركين باللجان:				الكلية أو المعهد
		الإقليمية والدولية	العربية	المجتمع المحلي	داخل الجامعة	
٤,١٧	٧١	١	٢	٣١	٣٧	الآداب
٢,٧٠	٤٦	٠	٠	١٠	٣٦	الأعمال
٦,٧٠	١١٤	٢	١٨	٤٧	٤٧	العلوم
٢,١٢	٣٦	٠	٠	٧	٢٩	الحقوق
٦,٩٣	١١٨	٤	٣	٣١	٨٠	التمريض
٩,٤٦	١٦١	٣	٣	٥٦	٩٩	الزراعة
٣,١١	٥٣	٢	٦	١٥	٣٠	التربية الرياضية

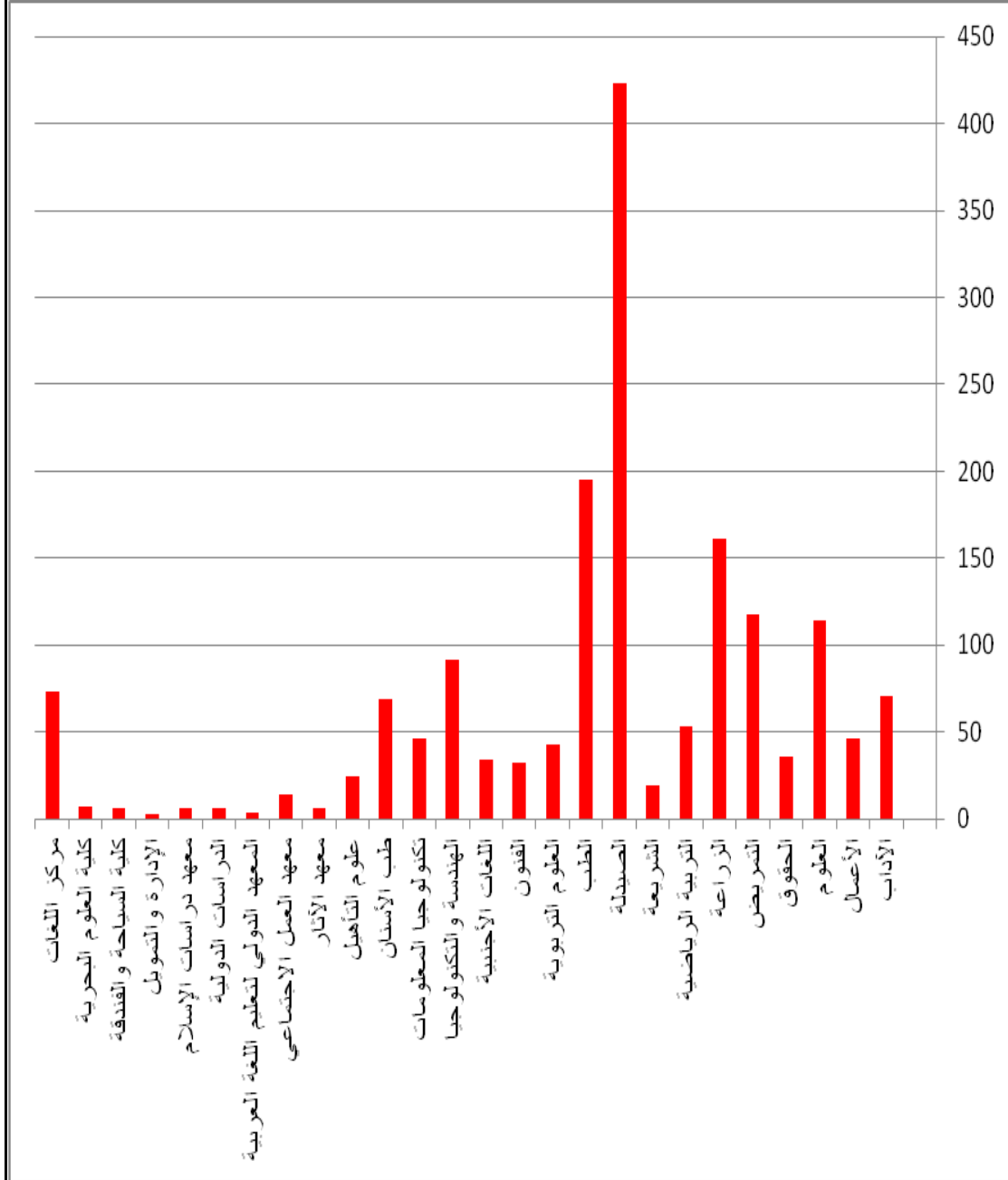
النسبة المئوية	المجموع الكلّي	عدد المشاركين باللجان:				الكلية أو المعهد
		الإقليمية والدولية	العربية	المجتمع المحلي	داخل الجامعة	
١,١٢	١٩	٠	٠	٦	١٣	الشريعة
٢٤,٨٥	٤٢٣	٢٥	٦	١٢٣	٢٦٩	الصيدلة
١١,٤٦	١٩٥	٢٥	٥٠	٢٠	١٠٠	الطب
٢,٥٣	٤٣	٠	٠	١٩	٢٤	العلوم التربوية
١,٨٨	٣٢	٢	٣	١٣	١٤	الفنون
٢,٠٠	٣٤	٠	١	١٠	٢٣	اللغات الأجنبية
٥,٤١	٩٢	٢	٠	٢٩	٦١	الهندسة والتكنولوجيا
٢,٧٠	٤٦	٢	٠	١٦	٢٨	تكنولوجيا المعلومات
٤,٠٥	٦٩	٣	١	٢٨	٣٧	طب الأسنان
١,٤٧	٢٥	٠	٢	٨	١٥	علوم التأهيل
٠,٣٥	٦	١	٠	٢	٣	معهد الآثار
٠,٨٢	١٤	١	٤	٤	٥	معهد العمل الاجتماعي
٠,٢٤	٤	١	٠	٢	١	المعهد الدولي لتعليم اللغة العربية
٠,٣٥	٦	٠	٠	١	٥	الدراسات الدولية
٠,٣٥	٦	٠	٠	٠	٦	معهد دراسات الإسلام
٠,١٨	٣	٠	٠	٠	٣	الإدارة والتمويل
٠,٣٥	٦	٠	٠	٠	٦	كلية السياحة والفندقة
٠,٤١	٧	٢	٠	٢	٣	كلية العلوم البحرية
٤,٢٩	٧٣	٥	١١	١٠	٤٧	مركز اللغات
١٠٠	١٧٠٢	٨١	١١٠	٤٩٠	١٠٢١	المجموع الكلّي
	١٠٠	٤,٧٦	٦,٤٦	٢٨,٧٩	٥٩,٩٩	النسبة المئوية %

يلاحظ من جدول رقم (١١) أن مشاركات أعضاء هيئة التدريس في اللجان العلمية داخل الجامعة وخارجها قد بلغ (١٧٠٢) مشاركة، أما الكليات التي حظيت بأكثر عدد من مشاركات أعضاء هيئة التدريس في اللجان العلمية فكان أبرزها: كلية الصيدلة، بنسبة (٢٤,٨٥%)، وكلية الطب (١١,٤٦%)، وكلية الزراعة (٩,٤٦%).

كما توزعت مشاركات أعضاء هيئة التدريس في اللجان العلمية في الجامعة ككل على النحو التالي: اللجان المحلية داخل الجامعة بنسبة (٥٩,٩٩%) واللجان المتصلة بالمجتمع المحلي

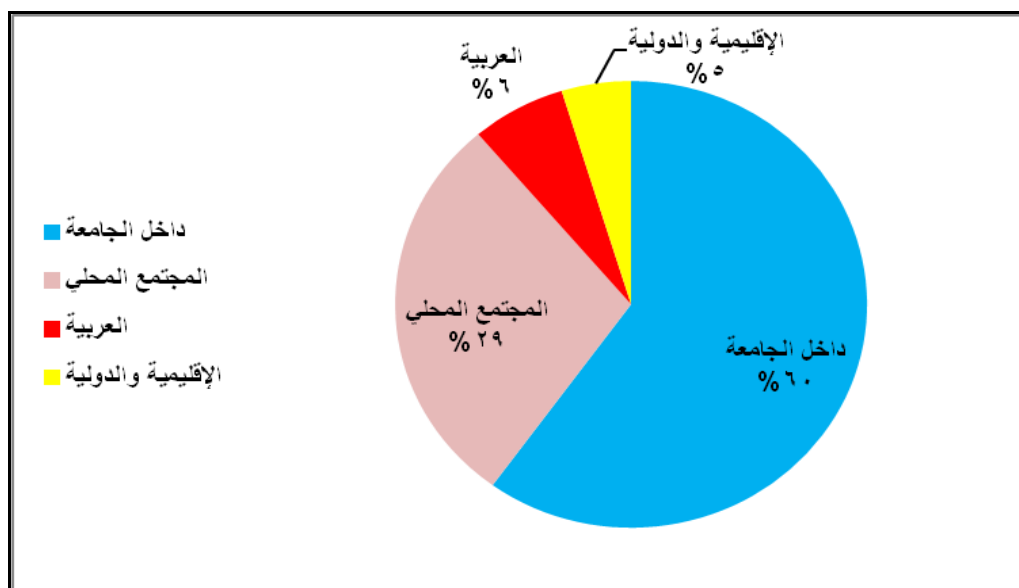
بنسبة (٢٨,٧٩%) واللجان ذات الطابع العربي بنسبة (٦,٤٦%) واللجان الإقليمية والدولية بنسبة (٤,٧٦%).

ويبين الشكل رقم (٢٠) عدد المشاركين باللجان العلمية المختلفة من أعضاء هيئة التدريس حسب مستوى الكلية ونوع اللجنة.



شكل رقم (٢٠): عدد المشاركين باللجان العلمية المختلفة من أعضاء هيئة التدريس حسب مستوى الكلية ونوع اللجنة

كما يبين الشكل رقم (٢١) النسبة المئوية لعدد المشاركين باللجان العلمية المختلفة من أعضاء هيئة التدريس على مستوى الجامعة ككل.



شكل رقم (٢١): النسبة المئوية لعدد المشاركين باللجان العلمية المختلفة من أعضاء هيئة التدريس على مستوى الجامعة ككل

ك) عدد أعضاء الهيئة التدريسية المشاركين في الاتفاقيات والمشاريع البحثية:

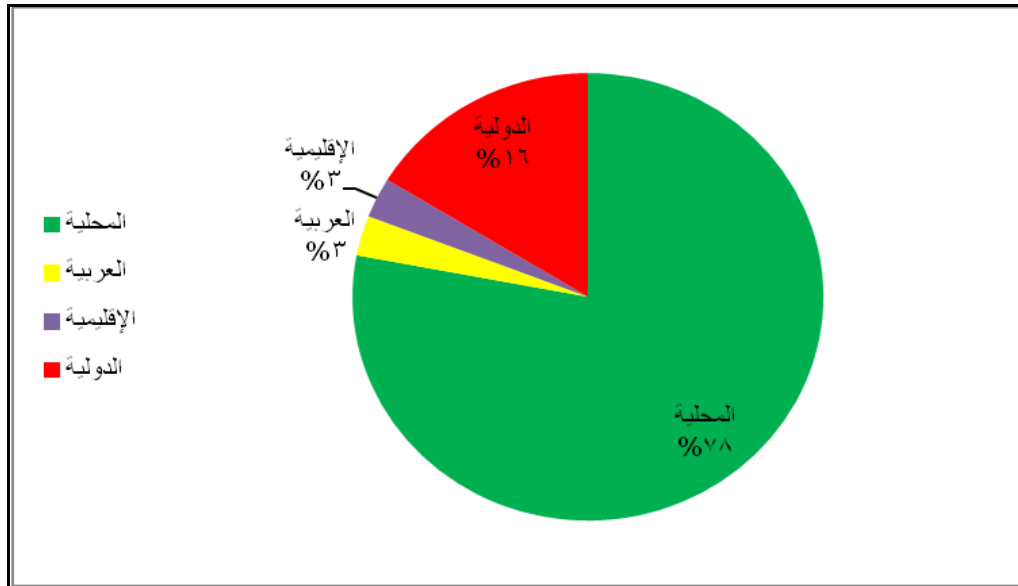
كما كان لكليات الجامعة دور واضح في الاتفاقيات والمشاريع البحثية على مختلف مستوياتها، ويبين جدول رقم (١٢) عدد المشاركين في الاتفاقيات والمشاريع البحثية وفقاً للكلية ومستوى المشاركة.

جدول رقم (١٢): عدد المشاركين في الاتفاقيات والمشاريع البحثية

المجموع الكلي	عدد المشاركين بالاتفاقيات والمشاريع البحثية:				الكلية أو المعهد
	الدولية	الإقليمية	العربية	المحلية	
١٢	١	٠	٢	٩	الآداب
٤	٠	١	٠	٣	الأعمال
٢٤	١	٠	٠	٢٣	العلوم
٣	٠	٠	٠	٣	الحقوق
٥٣	٥	٢	٥	٤١	التمريض
٢٨٣	٤٢	١٠	٣	٢٢٨	الزراعة
١١	٠	٠	٣	٨	التربية الرياضية
٠	٠	٠	٠	٠	الشريعة
١١٦	٢٠	١	١	٩٤	الصيدلة

المجموع الكلّي	عدد المشاركين بالاتفاقيات والمشاريع البحثية:				الكلية أو المعهد
	الدولية	الإقليمية	العربية	المحلية	
٤	١	٠	٠	٣	الطب
٨	٨	٠	٠	٠	العلوم التربوية
٧	١	١	٢	٣	الفنون
١٤	٤	٠	٠	١٠	اللغات الأجنبية
٤٨	١٠	٠	٠	٣٨	الهندسة والتكنولوجيا
٥	٠	٠	٠	٥	تكنولوجيا المعلومات
٢	٠	٠	١	١	طب الأسنان
٧	٠	٠	٠	٧	علوم التأهيل
٤	٣	٠	٠	١	معهد الآثار
٠	٠	٠	٠	٠	معهد العمل الاجتماعي
٤	١	٠	١	٢	المعهد الدولي لتعليم اللغة العربية
٣	٣	٠	٠	٠	الدراسات الدولية
٠	٠	٠	٠	٠	معهد دراسات الإسلام
٠	٠	٠	٠	٠	الإدارة والتمويل
٠	٠	٠	٠	٠	كلية السياحة والفندقة
٥	٠	٣	٠	٢	كلية العلوم البحرية
٥	١	٠	٠	٤	مركز اللغات
٦٢٢	١٠١	١٨	١٨	٤٨٥	المجموع الكلّي
١٠٠	١٦,٢٥	٢,٨٩	٢,٨٩	٧٧,٩٧	النسبة المئوية %

ويبين الشكل رقم (٢٢) النسبة المئوية لعدد المشاركين بالاتفاقيات والمشاريع البحثية على مستوى الجامعة.



شكل رقم (٢٢): النسبة المئوية لعدد المشاركين بالاتفاقيات والمشاريع البحثية من أعضاء هيئة التدريس على مستوى الجامعة ككل

ل) عدد أعضاء الهيئة التدريسية المشاركين في تقديم استشارات:

ومن حيث الاستشارات التي يقدمها أعضاء هيئة التدريس على المستويات المختلفة فقد كان لهم دور واضح أيضاً في هذا المجال. ويبين جدول رقم (١٣) مشاركاتهم في هذا السياق.

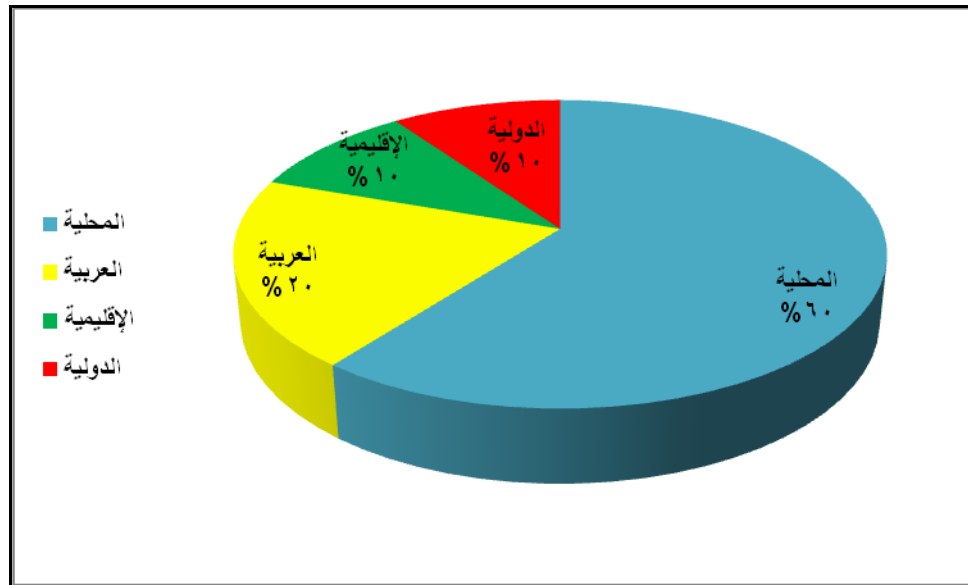
جدول رقم (١٣): عدد المشاركين في تقديم الاستشارات المحلية والعربية والإقليمية والدولية

المجموع الكلي	عدد المشاركين في تقديم الاستشارات:				الكلية أو المعهد
	الدولية	الإقليمية	العربية	المحلية	
٢٤	١	٠	٢	٢١	الآداب
١٨	٠	٠	٢	١٦	الأعمال
٣٢	٤	٠	٢	٢٦	العلوم
٤	٠	٠	٠	٤	الحقوق
٢٥	٢	١	٧	١٥	التمريض
١١٠	٢٢	٦	٢١	٦١	الزراعة
٤١	١	٠	١٠	٣٠	التربية الرياضية
٠	٠	٠	٠	٠	الشريعة
٥٢	٤	٠٠	٥	٤٣	الصيدلة
٢٠٠	٠	٥٠	٥٠	١٠٠	الطب
١٠	٠	٠	٠	١٠	العلوم التربوية
٣	٠	٠	٠	٣	الفنون
٧	٢	٣	٠	٢	اللغات الأجنبية
٦	٠	٠	١	٥	الهندسة والتكنولوجيا
٣	٠	٠	٠	٣	تكنولوجيا المعلومات
٨٢	٢٤	٠	٢١	٣٧	طب الأسنان
٦	٠	٠	٠	٦	علوم التأهيل
٣	١	٠	١	١	معهد الآثار
٢	٠	١	٠	١	معهد العمل الاجتماعي
١	٠	٠	١	٠	المعهد الدولي لتعليم اللغة العربية
٠	٠	٠	٠	٠	الدراسات الدولية
١	٠	٠	٠	١	معهد دراسات الإسلام
٠	٠	٠	٠	٠	الإدارة والتمويل
٠	٠	٠	٠	٠	كلية السياحة والفندقة
٧	٠	٠	٠	٧	كلية العلوم البحرية

المجموع الكلي	عدد المشاركين في تقديم الاستشارات:				الكلية أو المعهد
	الدولية	الإقليمية	العربية	المحلية	
٣٤	٥	٥	١٠	١٤	مركز اللغات
٦٧١	٦٦	٦٦	١٣٣	٤٠٦	المجموع الكلي
١٠٠	٩,٨٤	٩,٨٤	١٩,٨١	٦٠,٥١	النسبة المئوية %

يلاحظ من الجدول (١٣) أن غالبية الاستشارات التي قدمها أعضاء هيئة التدريس كانت للمجتمع المحلي، وشكلت ما نسبته (٦٠,٥١%) من الاستشارات، أما الاستشارات المقدمة للمجتمع العربي فقد شكلت تقريباً خمس مجموع الاستشارات التي قدمها أعضاء هيئة التدريس خلال العام الجامعي ٢٠١٠ / ٢٠١١ وشكلت الاستشارات على الصعيدين الإقليمي والدولي بقية الاستشارات المقدمة خلال هذا العام.

ويبين الشكل رقم (٢٣) النسبة المئوية لعدد المشاركين في تقديم الاستشارات على مستوى الجامعة.



شكل رقم (٢٣): النسبة المئوية لعدد المشاركين في تقديم استشارات من أعضاء هيئة التدريس على مستوى الجامعة ككل

(م) معدل العبء التدريسي لعضو هيئة التدريس في الفصل:

وفيما يتعلق بالعبء التدريسي لأعضاء هيئة التدريس في كليات الجامعة ومراكزها ومعاهدها خلال العام الجامعي ٢٠١٠ / ٢٠١١ فيبين جدول رقم (١٤) معدل العبء التدريسي وفقاً للكليات أو المعهد في الفصل الدراسي الواحد.

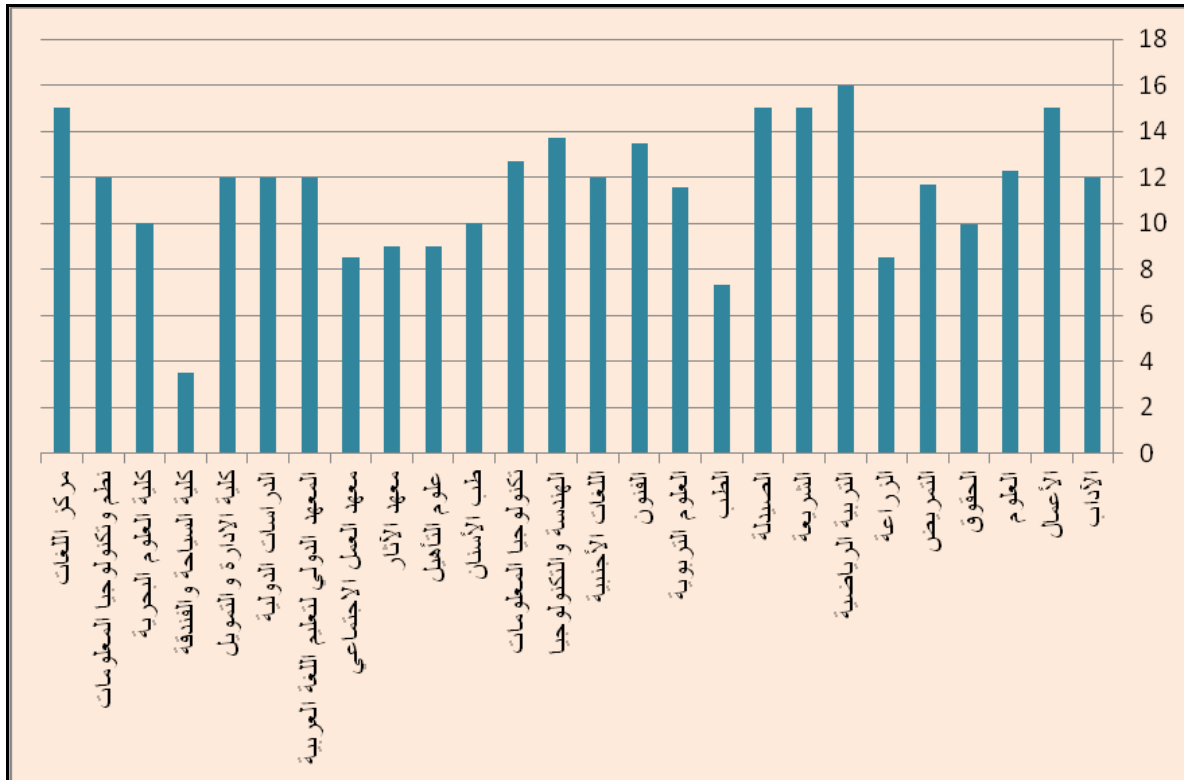
جدول رقم (١٤): معدل العبء التدريسي لعضو هيئة التدريس في الفصل (بالساعات المعتمدة)

الكليات أو المعهد	معدل العبء التدريسي لعضو هيئة التدريس في الفصل
الآداب	١٢
الأعمال	١٥
العلوم	١٢,٣
الحقوق	٩,٩٤
التمريض	١١,٦٧
الزراعة	٨,٥
التربية الرياضية	١٦
الشريعة	١٥
الصيدلة	١٥
الطب	٧,٣
العلوم التربوية	١١,٥٥
الفنون	١٣,٥
اللغات الأجنبية	١٢
الهندسة والتكنولوجيا	١٣,٧
تكنولوجيا المعلومات	١٢,٧٢
طب الأسنان	١٠,٠٢
علوم التأهيل	٩
معهد الآثار	٩
معهد العمل الاجتماعي	٨,٥
المعهد الدولي لتعليم اللغة العربية	١٢
الدراسات الدولية	١٢
كلية الإدارة والتمويل	١٢
كلية السياحة والفندقة	٣,٥
كلية العلوم البحرية	١٠

معدل العبء التدريسي لعضو هيئة التدريس في الفصل	الكلية أو المعهد
١٢	نظم وتكنولوجيا المعلومات
١٥	مركز اللغات
١١,٥١	المجموع الكلي

يلاحظ من جدول رقم (١٤) أن معدل العبء الدراسي في الفصل الدراسي الواحد لعضو هيئة التدريس يتفاوت من كلية لأخرى، فقد تراوح ما بين (٣,٥) ساعة معتمدة في كلية السياحة والفندقة/ فرع العقبة إلى (١٦) ساعة معتمدة في كلية التربية الرياضية، كما بلغ معدل العبء الدراسي لعضو هيئة التدريس على مستوى الجامعة ككل (١١,٥١) ساعة معتمدة.

ويبين الشكل رقم (٢٤) تمثيلاً بيانياً بالأعمدة لمعدل العبء الدراسي لعضو هيئة التدريس تبعاً للكلية.



شكل رقم (٢٤): التمثيل البياني بالأعمدة لمعدل العبء الدراسي في الفصل الواحد لعضو هيئة التدريس تبعاً للكلية